



สถาบันดนตรีกัลยาณีวัฒนา
PRINCESS GALYANI VADHANA INSTITUTE OF MUSIC

มาตรการส่งเสริมคุณธรรมและความโปร่งใสภายในหน่วยงาน
เพื่อนำผลการประเมิน ITA ไปสู่การพัฒนาองค์กร
ประจำปีงบประมาณ พ.ศ. 2569
สถาบันดนตรีกัลยาณีวัฒนา

คำนำ

สถาบันดนตรีกลายาณิวัฒนาเล็งเห็นถึงความสำคัญในเรื่องคุณธรรมและความโปร่งใสในการดำเนินงาน จึงเห็นว่าควรปลูกฝังค่านิยมเกี่ยวกับคุณธรรมและความโปร่งใสในทุกระดับตั้งแต่นักศึกษา บุคลากร ผู้บริหาร และผู้มีส่วนได้ส่วนเสียภายนอก โดยที่สถาบันได้มีการวิเคราะห์ข้อมูล ในประเด็นต่าง ๆ จากการประเมิน คุณธรรมและความโปร่งใสในการดำเนินงานของหน่วยงานภาครัฐ ประจำปีงบประมาณ พ.ศ. 2568 แล้วนำไปจัดทำเป็นมาตรการส่งเสริมคุณธรรมและความโปร่งใสภายในหน่วยงาน ประจำปีงบประมาณ พ.ศ. 2569 ของสถาบันดนตรีกลายาณิวัฒนา โดยกำหนดประเด็นที่ต้องการปรับปรุงและพัฒนาให้ดีขึ้น พร้อมทั้งเสนอแนวทางเพื่อนำไปสู่การปฏิบัติ

คณะกรรมการดำเนินงานการประเมินคุณธรรมและความโปร่งใสในการดำเนินงาน

ของสถาบันดนตรีกลายาณิวัฒนา ประจำปีงบประมาณ พ.ศ. 2569

สารบัญ

	หน้า
1. ความเป็นมาของการประเมินคุณธรรมและความโปร่งใส ในการดำเนินงานของหน่วยงานภาครัฐ	1
2. กระบวนการประเมิน ITA ประจำปีงบประมาณ พ.ศ.2569	2
3. ระดับผลการประเมินคุณธรรมและความโปร่งใสฯ ประจำปีงบประมาณ พ.ศ.2569	6
4. การวิเคราะห์ผลการประเมินคุณธรรมและความโปร่งใสในการดำเนินงานของ หน่วยงานภาครัฐ ประจำปีงบประมาณ พ.ศ.2568 ของสถาบันดนตรีกัลยาณีวัฒนา	7
5. ตารางแสดงกำหนดวิธีการนำผลการประเมิน ITA ในการดำเนินงานของสถาบันฯ ในปีงบประมาณ พ.ศ. 2568 ไปสู่การปรับปรุง/พัฒนาองค์กร ตามตัวชี้วัดของมาตรการฯ ทั้ง 10 ตัวชี้วัด ประจำปีงบประมาณ พ.ศ. 2569	14

1. ความเป็นมาการประเมินคุณธรรมและความโปร่งใสในการดำเนินงานของหน่วยงานภาครัฐ

การประเมินคุณธรรมและความโปร่งใสในการดำเนินงานของหน่วยงานภาครัฐ (Integrity and Transparency Assessment : ITA) เป็นเครื่องมือในการขับเคลื่อนนโยบายของภาครัฐตามตัวชี้วัดของแผนแม่บทภายใต้ยุทธศาสตร์ชาติ ในประเด็นการต่อต้านการทุจริตและประพฤติมิชอบ (พ.ศ.2561-2580) โดยมุ่งเน้นพัฒนาพัฒนาระบบราชการไทยเชิงสร้างสรรค์มากกว่ามุ่งจับผิดวัตถุประสงค์เพื่อให้หน่วยงานภาครัฐทั่วประเทศได้รับทราบถึงสถานการณ์ปัญหาการดำเนินการด้านคุณธรรมและความโปร่งใสขององค์กร ซึ่งผลการประเมินสามารถนำไปปรับปรุงและพัฒนาประสิทธิภาพขององค์กรในด้านการให้บริการ การปฏิบัติงาน การอำนวยความสะดวก การตอบสนองต่อผู้รับบริการ และการมีส่วนร่วมกับประชาชนได้ดียิ่งขึ้น เป็นประโยชน์ต่อประชาชนและสังคมไทย และเป็นเครื่องมือที่ทุกคนได้เข้ามามีส่วนร่วมในการสะท้อนความคิดเห็นที่นำไปสู่การพัฒนาการบริหารงานของหน่วยงานภาครัฐ เพื่อให้ได้รับการบริการจากภาครัฐที่ดีขึ้น นอกจากนี้ ยังส่งเสริมให้ประชาชนมีโอกาสได้มีส่วนร่วมในการตรวจสอบการทำงานของหน่วยงานภาครัฐอีกด้วย

ด้วยความตระหนักถึงปัญหาการทุจริตที่ส่งผลกระทบต่อสังคม เศรษฐกิจ การเมือง และค่านิยมประชาธิปไตย คณะกรรมการป้องกันและปราบปรามการทุจริตแห่งชาติจึงริเริ่มสร้างความร่วมมือด้านการป้องกันการทุจริตกับคณะกรรมการป้องกันและปราบปรามการทุจริตและสิทธิพลเมืองของประเทศสาธารณรัฐเกาหลี (Anti-Corruption and Civil Rights. Commission of Korea : ACRC) เพื่อพัฒนากลไกการป้องกันการทุจริต พร้อมทั้งแลกเปลี่ยนประสบการณ์และองค์ความรู้ในการแก้ปัญหาการทุจริตที่กำลังเกิดขึ้นอยู่ทั่วโลก เครื่องมือวัดระดับความโปร่งใสที่สามารถใช้เป็นเครื่องมือทางการบริหารสำหรับใช้ประกอบการกำหนดนโยบายและกำกับทิศทางการดำเนินงานให้เป็นไปตามหลักธรรมาภิบาลคือ “ดัชนีวัดความโปร่งใสในการดำเนินงานของหน่วยงานภาครัฐ หรือ Transparency Index of the Public Agencies” ซึ่งเริ่มใช้ประเมินความโปร่งใสของหน่วยงานภาครัฐตั้งแต่ปี พ.ศ. 2553 – 2555

ต่อมาในปีพ.ศ.2555 ประเทศสาธารณรัฐเกาหลีได้มีการพัฒนาเครื่องมือการประเมิน “Integrity Assessment” เพื่อใช้วัดระดับการทุจริตและแนวโน้มของการทุจริต (Corruption prone areas) ซึ่งเครื่องมือดังกล่าวเป็นกลไกที่ได้รับการยอมรับในระดับสากล ผ่านการรับรองด้วยรางวัล United Nation Public Service Awards ในปีพ.ศ. 2555 คณะกรรมการป้องกันและปราบปรามการทุจริตแห่งชาติจึงได้นำเครื่องมือดังกล่าวมาปรับใช้กับ “ดัชนีวัดความโปร่งใสในการดำเนินงานของหน่วยงานภาครัฐ” โดยบูรณาการและพัฒนาต่อยอดทั้ง 2 เครื่องมือให้มีความสอดคล้องกับบริบทของประเทศไทย และเรียกชื่อใหม่ว่า “Integrity and Transparency Assessment หรือ ITA” นั่นเอง เครื่องมือดังกล่าวมีวัตถุประสงค์เพื่อให้หน่วยงานภาครัฐทั่วประเทศได้รับทราบถึงสถานการณ์ปัญหาการดำเนินการด้านคุณธรรมและความโปร่งใสขององค์กร รวมถึงการนำผลประเมินมาปรับปรุงและพัฒนาการดำเนินงานขององค์กรบนฐานของความสุจริต เปิดเผย และก่อให้เกิดประโยชน์สูงสุดต่อประชาชนมากยิ่งขึ้น

ในการประชุมคณะรัฐมนตรี เมื่อวันที่ 4 มกราคม พ.ศ. 2565 มีมติเห็นชอบให้หน่วยงานภาครัฐเข้าร่วมการประเมินคุณธรรมและความโปร่งใสในการดำเนินงานของหน่วยงานภาครัฐในปีงบประมาณ พ.ศ. 2565 – 2570 การประเมินดังกล่าวถูกกำหนดเป็นเป้าหมายของนโยบายและแผนงานระดับประเทศ ประกอบด้วยแผนแม่บทภายใต้ยุทธศาสตร์ชาติ ประเด็นที่ 21 การต่อต้านการทุจริตและประพฤติมิชอบ (พ.ศ.2561 - 2580) โดยกำหนดให้การประเมินดังกล่าวเป็นหนึ่งในตัวชี้วัด

ของแผนย่อยการป้องกันการทุจริตและประพฤติมิชอบ ซึ่งเมื่อวันที่ 17 มกราคม พ.ศ. 2566 คณะรัฐมนตรีได้ให้ความเห็นชอบ แผนแม่บทภายใต้ยุทธศาสตร์ชาติ (พ.ศ. 2566 - 2580) (ฉบับแก้ไขเพิ่มเติม) มีการปรับแก้เป้าหมายตัวชี้วัดของแผนย่อยการป้องกันการทุจริตและประพฤติมิชอบให้มีความท้าทายมากยิ่งขึ้น จากเดิมกำหนดให้ “ปีงบประมาณ พ.ศ. 2566 หน่วยงานภาครัฐที่เข้าการประเมินจะต้องมีผลคะแนนผ่านเกณฑ์ (85 คะแนน) จำนวนไม่น้อยกว่าร้อยละ 84” เป็น “จำนวนไม่น้อยกว่าร้อยละ 100 ในทุกปี (พ.ศ. 2566 - 2570)” และกำหนดให้นำค่าคะแนนเฉลี่ยของหน่วยงานภาครัฐทั่วประเทศไปกำหนดเป็น เป้าหมายระดับประเด็น (21) การต่อต้านการทุจริตและประพฤติมิชอบ ในช่วงปี พ.ศ. 2566 – 2570 หน่วยงานที่เข้าร่วมการประเมินฯ จะต้องมีค่าเฉลี่ยคะแนนไม่น้อยกว่า 89 คะแนน

2. กระบวนการประเมิน ITA ประจำปีงบประมาณ พ.ศ. 2569

กระบวนการประเมินคุณธรรมและความโปร่งใสในการดำเนินงานของหน่วยงานภาครัฐ (ITA) ประเมินผ่านระบบ ITAS โดยกำหนดตัวชี้วัดในประเด็นต่าง ๆ จำนวน 9 ตัวชี้วัด รายละเอียดดังต่อไปนี้

1. แบบวัดการรับรู้ผู้มีส่วนได้ส่วนเสียภายใน (Internal Integrity and Transparency Assessment : IIT)

แบบวัดการรับรู้ของผู้มีส่วนได้ส่วนเสียภายใน (Internal Integrity and Transparency Assessment : IIT) เป็นแบบวัดที่ให้ผู้ตอบเลือกตัวเลือกคำตอบตามการรับรู้หรือประสบการณ์ของตนเอง โดยมีวัตถุประสงค์เพื่อเก็บข้อมูลการรับรู้ของผู้มีส่วนได้ส่วนเสียภายในที่มีต่อหน่วยงานตนเอง ใน 5 ตัวชี้วัด จำนวนข้อคำถาม 20 ข้อ ได้แก่

ตัวชี้วัดที่ 1 การปฏิบัติหน้าที่ (จำนวน 4 ข้อคำถาม ได้แก่ i1 – i4)

ตัวชี้วัดที่ 2 ใช้จ่ายงบประมาณและการจัดซื้อจัดจ้าง (จำนวน 5 ข้อคำถาม ได้แก่ i5 – i9)

ตัวชี้วัดที่ 3 การใช้อำนาจในการบริหารงานบุคคล (จำนวน 3 ข้อคำถาม ได้แก่ i10 – i12)

ตัวชี้วัดที่ 4 การใช้ทรัพย์สินของราชการ (จำนวน 4 ข้อคำถาม ได้แก่ i13 – i16)

ตัวชี้วัดที่ 5 การแก้ไขปัญหาการทุจริต (จำนวน 4 ข้อคำถาม ได้แก่ i17 – i20)

นอกจากนี้ มีข้อคำถามเฉพาะกลุ่มหน่วยงานสำหรับผู้มีส่วนได้ส่วนเสียภายใน (Specific Questions) ได้แก่

1) ประเด็นร้องเรียน ปฏิบัติหน้าที่โดยมิชอบ/ละเมิด (จำนวน 2 ข้อคำถาม ได้แก่ i1.1 – i1.2)

2) ประเด็นร้องเรียน จัดซื้อจัดจ้าง (จำนวน 2 ข้อคำถาม ได้แก่ i2.1 – i2.2)

3) ประเด็นร้องเรียน ยักยอก/เบียดบังเงินหรือทรัพย์สินของราชการ (จำนวน 2 ข้อคำถาม ได้แก่ i3.1 – i3.2)

4) ประเด็นร้องเรียน รำรวยผิดปกติ (จำนวน 2 ข้อคำถาม ได้แก่ i4.1 – i4.2)

5) ประเด็นร้องเรียน ที่ดิน (จำนวน 2 ข้อคำถาม ได้แก่ i5.1 – i5.2)

6) ประเด็นร้องเรียน ทุจริตในการจัดทำงบประมาณ/โครงการ/เบิกจ่ายเงินในโครงการเป็นเท็จ (จำนวน 2 ข้อคำถาม ได้แก่ i6.1 – i6.2)

- 7) ประเด็นร้องเรียน เรียกรับสินบน (จำนวน 2 ข้อคำถาม ได้แก่ i7.1 – i7.2)
- 8) ประเด็นร้องเรียน การบริหารงานบุคคล (การบรรจุ/แต่งตั้ง/เลื่อนตำแหน่ง/โยกย้าย/ลงโทษวินัย) (จำนวน 2 ข้อคำถาม ได้แก่ i8.1 – i8.2)
- 9) ประเด็นร้องเรียน การขัดกันระหว่างประโยชน์ส่วนบุคคลกับประโยชน์ส่วนรวม (จำนวน 2 ข้อคำถาม ได้แก่ i9.1 – i9.2)
- 10) ประเด็นร้องเรียน ฝ่าฝืนจริยธรรมอย่างร้ายแรง (จำนวน 2 ข้อคำถาม ได้แก่ i10.1 – i10.2)

วิธีการรวบรวมข้อมูลจากผู้มีส่วนได้ส่วนเสียภายในตามแบบวัด IIT

สำนักงาน ป.ป.ช. เป็นผู้ดำเนินการเก็บรวบรวมข้อมูลจากผู้มีส่วนได้ส่วนเสียภายในตามแบบวัด IIT ทั้งกระบวนการ เพื่อให้ได้ข้อมูลที่สะท้อนข้อเท็จจริงและมีความเป็นอิสระ ปราศจากการชี้นำหรือแทรกแซงจากหน่วยงานรับการประเมิน โดยมีขั้นตอนดังนี้

- การกำหนดกลุ่มเป้าหมาย: หน่วยงานจัดส่งฐานข้อมูลรายชื่อและช่องทางการติดต่อบุคลากรที่เป็นผู้มีส่วนได้ส่วนเสียภายใน (IIT) ให้กับสำนักงาน ป.ป.ช. เพื่อทำการสุ่มกลุ่มตัวอย่างให้มีการกระจายตัวครอบคลุมงานด้านต่าง ๆ ทั้งในส่วนงานตามภารกิจหลัก งานจัดซื้อจัดจ้าง และงานสนับสนุน รวมถึงมีการกระจายตัวตามระดับตำแหน่ง ทั้งนี้ สำนักงาน ป.ป.ช. อาจมีการประสานงานสอบถามหรือขอข้อมูลเพิ่มเติม เพื่อใช้ประกอบการวิเคราะห์กลุ่มเป้าหมายผู้มีส่วนได้ส่วนเสียภายในให้สอดคล้องกับบริบทของสถาบันฯ

- บทบาทของสถาบันฯ ซึ่งเป็นผู้รับการประเมิน : มีหน้าที่ในการจัดเตรียมและนำส่งฐานข้อมูลที่ครบถ้วนและเป็นปัจจุบันให้แก่ผู้จัดเก็บข้อมูล หรืออำนวยความสะดวกการจัดเก็บข้อมูลจากผู้มีส่วนได้ส่วนเสียภายในให้แก่ผู้จัดเก็บข้อมูล

- การจัดเก็บข้อมูล : สำนักงาน ป.ป.ช. จะดำเนินการสุ่มกลุ่มตัวอย่างและจัดส่งช่องทางการตอบแบบวัด IIT ไปยังผู้ที่ได้รับการคัดเลือกโดยตรงผ่านช่องทางอิเล็กทรอนิกส์ หรือดำเนินการจัดเก็บข้อมูลโดยการลงพื้นที่ภาคสนาม หรือช่องทางอื่นที่กำหนด

- สำนักงาน ป.ป.ช. อาจมีการประสานงานเพื่อสอบถามหรือขอข้อมูลเพิ่มเติมใช้ประกอบการวิเคราะห์กลุ่มผู้มีส่วนได้ส่วนเสียภายในที่สำคัญของสถาบันฯ เพื่อให้สอดคล้องกับบริบทของสถาบันฯ

2. แบบวัดการรับรู้ของผู้มีส่วนได้ส่วนเสียภายนอก (External Integrity and Transparency Assessment)

แบบวัดการรับรู้ของผู้มีส่วนได้ส่วนเสียภายนอก (External Integrity and Transparency Assessment: EIT) เป็นแบบวัดที่ให้ผู้ตอบเลือกตัวเลือกคำตอบตามการรับรู้ของตนเอง โดยมีวัตถุประสงค์เพื่อเก็บข้อมูลการรับรู้ของผู้มีส่วนได้ส่วนเสียภายนอกที่มีต่อสถาบันฯ ที่ประเมิน ใน 2 ตัวชี้วัด ได้แก่ ตัวชี้วัดที่ 6 ความสุจริตในการดำเนินงาน และตัวชี้วัดที่ 7 ความเสี่ยงในการติดต่อหรือรับบริการ

ในการประเมิน ปีงบประมาณ พ.ศ. 2569 มีการปรับปรุงโครงสร้างเครื่องมือการประเมินให้มีความครอบคลุมและจำเพาะเจาะจงยิ่งขึ้น โดยองค์ประกอบของข้อคำถามในแบบวัด EIT แบ่งออกเป็น 2 ส่วน ดังนี้

1. ข้อคำถามกลาง (Core Questions): จำนวน 7 ข้อ เป็นชุดข้อคำถามมาตรฐานเพื่อประเมินประเด็นพื้นฐานด้านคุณธรรมและความโปร่งใสของการให้บริการภาครัฐ

ตัวชี้วัดที่ 6 ความสุจริตในการดำเนินงาน (จำนวน 3 ข้อคำถาม ได้แก่ e1 – e3)

ตัวชี้วัดที่ 7 ความเสี่ยงในการติดต่อหรือรับบริการ (จำนวน 4 ข้อคำถาม ได้แก่ e4 – e7)

2. ข้อคำถามเฉพาะ (Specific Questions): จำนวน 10 ข้อ เป็นชุดข้อคำถามที่มุ่งเน้นการประเมินในประเด็นเฉพาะด้านการให้บริการสาธารณะ หรือการดำเนินงานตามพันธกิจหลักของแต่ละกลุ่มหน่วยงาน เพื่อสะท้อนคุณภาพการดำเนินงานในมุมมองของผู้รับบริการที่มีต่อหน่วยงานนั้น ๆ อย่างชัดเจน ได้แก่

1) ประเด็นร้องเรียน ปฏิบัติหน้าที่โดยมิชอบ/ละเมิด (จำนวน 2 ข้อคำถาม ได้แก่ e1.1 – e1.2)

2) ประเด็นร้องเรียน จัดซื้อจัดจ้าง (จำนวน 2 ข้อคำถาม ได้แก่ e2.1 – e2.2)

3) ประเด็นร้องเรียน ยักยอก/เบียดบังเงินหรือทรัพย์สินของราชการ (จำนวน 2 ข้อคำถาม ได้แก่ e3.1 – e3.2)

4) ประเด็นร้องเรียน ร่ำรวยผิดปกติ (จำนวน 2 ข้อคำถาม ได้แก่ e4.1 – e4.2)

5) ประเด็นร้องเรียน ที่ดิน (จำนวน 2 ข้อคำถาม ได้แก่ e5.1 – e5.2)

6) ประเด็นร้องเรียน ทุจริตในการจัดทำงบประมาณ/โครงการ/เบิกจ่ายเงินในโครงการเป็นเท็จ (จำนวน 2 ข้อคำถาม ได้แก่ e6.1 – e6.2)

7) ประเด็นร้องเรียน เรียบรับสินบน (จำนวน 2 ข้อคำถาม ได้แก่ e7.1 – e7.2)

8) ประเด็นร้องเรียน การบริหารงานบุคคล (การบรรจุ/แต่งตั้ง/เลื่อนตำแหน่ง/โยกย้าย/ลงโทษวินัย) (จำนวน 2 ข้อคำถาม ได้แก่ e8.1 – e8.2)

9) ประเด็นร้องเรียน การขัดกันระหว่างประโยชน์ส่วนบุคคลกับประโยชน์ส่วนรวม (จำนวน 2 ข้อคำถาม ได้แก่ e9.1 – e9.2)

10) ประเด็นร้องเรียน ฝ่าฝืนจริยธรรมอย่างร้ายแรง (จำนวน 2 ข้อคำถาม ได้แก่ e10.1 – e10.2)

วิธีการรวบรวมข้อมูลจากผู้มีส่วนได้ส่วนเสียภายนอกตามแบบวัด EIT

- ความเป็นอิสระของผู้จัดเก็บข้อมูล : การเก็บรวบรวมข้อมูลจะเป็นหน้าที่ความรับผิดชอบของผู้จัดเก็บข้อมูลจากหน่วยงานภายนอก (Third Party) ที่มีความเชี่ยวชาญด้านการวิจัยและประเมินผล เพื่อขจัดความเสี่ยงเรื่องผลประโยชน์ทับซ้อนและการขึ้นาคำตอบจากหน่วยงานผู้รับการประเมิน

- การกำหนดกลุ่มเป้าหมาย : หน่วยงานจัดส่งฐานข้อมูลรายชื่อและช่องทางการติดต่อผู้มีส่วนได้ส่วนเสียภายนอก (EIT) ให้กับสำนักงาน ป.ป.ช. เพื่อทำการสุ่มกลุ่มตัวอย่างให้มีการกระจายตัวครอบคลุมงานด้านต่าง ๆ ทั้งในส่วนงานตามภารกิจหลัก งานจัดซื้อจัดจ้าง และงานสนับสนุน ทั้งนี้ ผู้ประเมินอาจมีการประสานงานเพื่อสอบถามหรือขอข้อมูลเพิ่มเติมเพื่อใช้ประกอบการวิเคราะห์กลุ่มเป้าหมายผู้มีส่วนได้ส่วนเสียภายนอกเพื่อให้สอดคล้องกับบริบทของหน่วยงาน

- บทบาทของหน่วยงานผู้รับการประเมิน : มีหน้าที่ในการจัดเตรียมและนำส่งฐานข้อมูลที่ครบถ้วนและเป็นปัจจุบันให้แก่ผู้จัดเก็บข้อมูล หรืออำนวยความสะดวกกระบวนการจัดเก็บข้อมูลผู้มีส่วนได้ส่วนเสียภายนอกให้แก่ผู้จัดเก็บข้อมูล

- การจัดเก็บข้อมูล : คณะที่ปรึกษาการประเมิน (Third Party) จะดำเนินการสุ่มกลุ่มตัวอย่างและจัดส่งช่องทางการตอบแบบวัด EIT ไปยังผู้ที่ได้รับการคัดเลือกโดยตรง ผ่านช่องทางอิเล็กทรอนิกส์ หรือดำเนินการจัดเก็บข้อมูลโดยการลงพื้นที่ภาคสนาม หรือช่องทางอื่นที่กำหนด
- สำนักงาน ป.ป.ช. อาจมีการประสานงานเพื่อสอบถามหรือขอข้อมูลเพื่อใช้ประกอบการวิเคราะห์กลุ่มผู้มีส่วนได้ส่วนเสียภายนอกที่สำคัญของหน่วยงานเพื่อให้สอดคล้องกับบริบทของหน่วยงาน

3. แบบวัดการเปิดเผยข้อมูลสาธารณะ (Open Data Integrity and Transparency Assessment) หรือแบบวัด OIT คือการตรวจสอบระดับการเปิดเผยข้อมูลของหน่วยงานภาครัฐตามที่กำหนดต่อสาธารณชน มีตัวชี้วัด 2 ตัวชี้วัด ดังนี้

ตัวชี้วัดที่ 8 การเปิดเผยข้อมูล มี 5 ตัวชี้วัดย่อย ได้แก่

ตัวชี้วัดย่อยที่ 8.1 โครงสร้าง หน้าที่และอำนาจ (๐1 – ๐4)

- ๐1 โครงสร้าง หน้าที่และอำนาจ
- ๐2 ข้อมูลผู้บริหาร
- ๐3 ข้อมูลการติดต่อและช่องทางการสอบถาม
- ๐4 ข่าวประชาสัมพันธ์

ตัวชี้วัดย่อยที่ 8.2 การบริหารงาน (๐5 – ๐10)

- ๐5 แผนยุทธศาสตร์หรือแผนพัฒนาหน่วยงาน
- ๐6 แผนและความก้าวหน้าในการดำเนินงานและการใช้งบประมาณ ประจำปีงบประมาณ พ.ศ. 2569
- ๐7 รายงานผลการดำเนินงาน ประจำปีงบประมาณ พ.ศ. 2568
- ๐8 คู่มือหรือแนวทางการปฏิบัติงานของเจ้าหน้าที่
- ๐9 คู่มือหรือแนวทางการขอรับบริการสำหรับผู้รับบริการหรือผู้มาติดต่อ
- ๐10 ระบบการให้บริการผ่านช่องทางออนไลน์ (E-SERVICE)

ตัวชี้วัดย่อยที่ 8.3 การจัดซื้อจัดจ้าง (๐11 – ๐12)

- ๐11 สรุปผลการจัดซื้อจัดจ้างหรือการจัดหาพัสดุรายเดือน ประจำปีงบประมาณ พ.ศ. 2569 (แบบ สขร.1)
- ๐12 รายงานสรุปผลการจัดซื้อ จัดจ้างหรือการจัดหาพัสดุของหน่วยงาน ประจำปีงบประมาณ พ.ศ. 2568

ตัวชี้วัดย่อยที่ 8.4 การบริหารและพัฒนาทรัพยากรบุคคล (๐13 – ๐15)

- ๐13 หลักเกณฑ์และแผนการบริหารและพัฒนาทรัพยากรบุคคล ประจำปีงบประมาณ พ.ศ. 2569
- ๐14 รายงานผลการบริหารและพัฒนาทรัพยากรบุคคล ประจำปีงบประมาณ พ.ศ. 2568
- ๐15 ประมวลจริยธรรม การขับเคลื่อนจริยธรรม

ตัวชี้วัดย่อยที่ 8.5 การส่งเสริมความโปร่งใส (o16 – o19)

- o16 แนวปฏิบัติการจัดการเรื่องร้องเรียนการทุจริตและประพฤติมิชอบ
- o17 ช่องทางแจ้งเรื่องร้องเรียนการทุจริตและประพฤติมิชอบ
- o18 ข้อมูลสถิติเรื่องร้องเรียนการทุจริตและประพฤติมิชอบ ประจำปีงบประมาณ พ.ศ. 2568
- o19 ผลการเปิดโอกาสให้มีส่วนร่วม ในการดำเนินงาน ประจำปีงบประมาณ พ.ศ. 2569

ตัวชี้วัดที่ 9 การป้องกันการทุจริต (o20 – o24) ได้แก่

ตัวชี้วัดย่อยที่ 9.1 การบริหารจัดการความเสี่ยงการทุจริต (o20 – o23)

- o20 การขับเคลื่อนนโยบาย NO GIFT POLICY จากการปฏิบัติหน้าที่และการเสริมสร้างความรู้เกี่ยวกับหลักเกณฑ์การรับทรัพย์สินหรือประโยชน์อื่นใด โดยธรรมจรรยาของเจ้าพนักงานของรัฐ
- o21 การประเมินความเสี่ยงการทุจริต ในหน่วยงานภาครัฐ ประจำปีงบประมาณ พ.ศ. 2569
- o22 รายงานผลการดำเนินการตามแผนบริหารจัดการความเสี่ยงการทุจริตของหน่วยงาน ประจำปีงบประมาณ พ.ศ. 2568

ตัวชี้วัดย่อยที่ 9.2 มาตรการส่งเสริมคุณธรรมและความโปร่งใส (o23 - o26)

- o23 แผนปฏิบัติการป้องกันการทุจริต ปีงบประมาณ พ.ศ. 2569
- o24 รายงานผลการดำเนินการป้องกันการทุจริต ปีงบประมาณ พ.ศ. 2568
- o25 การนำผลการประเมิน ITA ไปสู่การพัฒนาองค์กร
- o26 รายงานผลการดำเนินการเพื่อส่งเสริมคุณธรรมและความโปร่งใภายในหน่วยงาน ปีงบประมาณ พ.ศ. 2568

3. ระดับผลการประเมิน

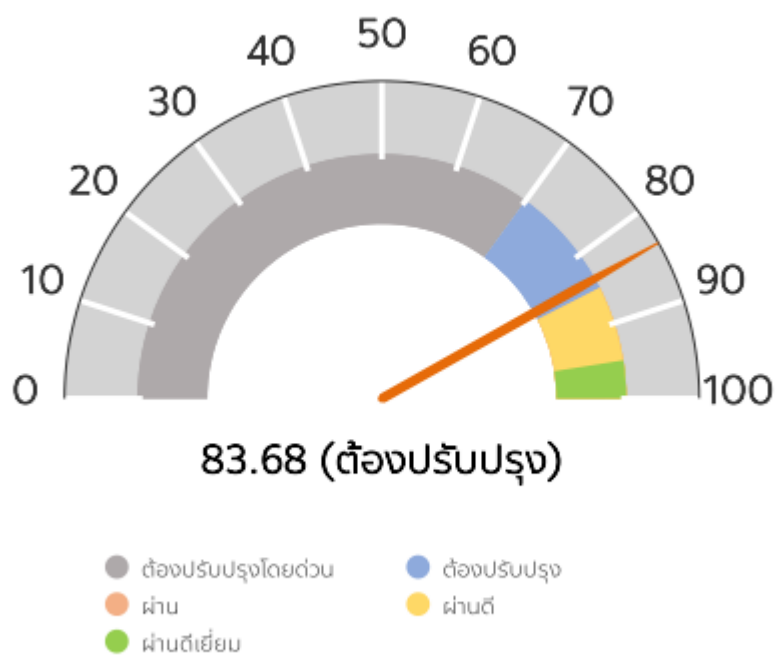
คะแนนเต็ม 100 คะแนน มาจาก

- แบบวัด IIT จำนวน 30 คะแนน
- แบบวัด EIT จำนวน 40 คะแนน
- แบบวัด OIT จำนวน 30 คะแนน

4. การวิเคราะห์ผลการประเมินคุณธรรมและความโปร่งใสในการดำเนินงานของหน่วยงานภาครัฐ ประจำปีงบประมาณ พ.ศ.2568 ของสถาบันดนตรีกัลยาณีวัฒนา

1. ผลการประเมิน ITA ประจำปีงบประมาณ พ.ศ. 2568

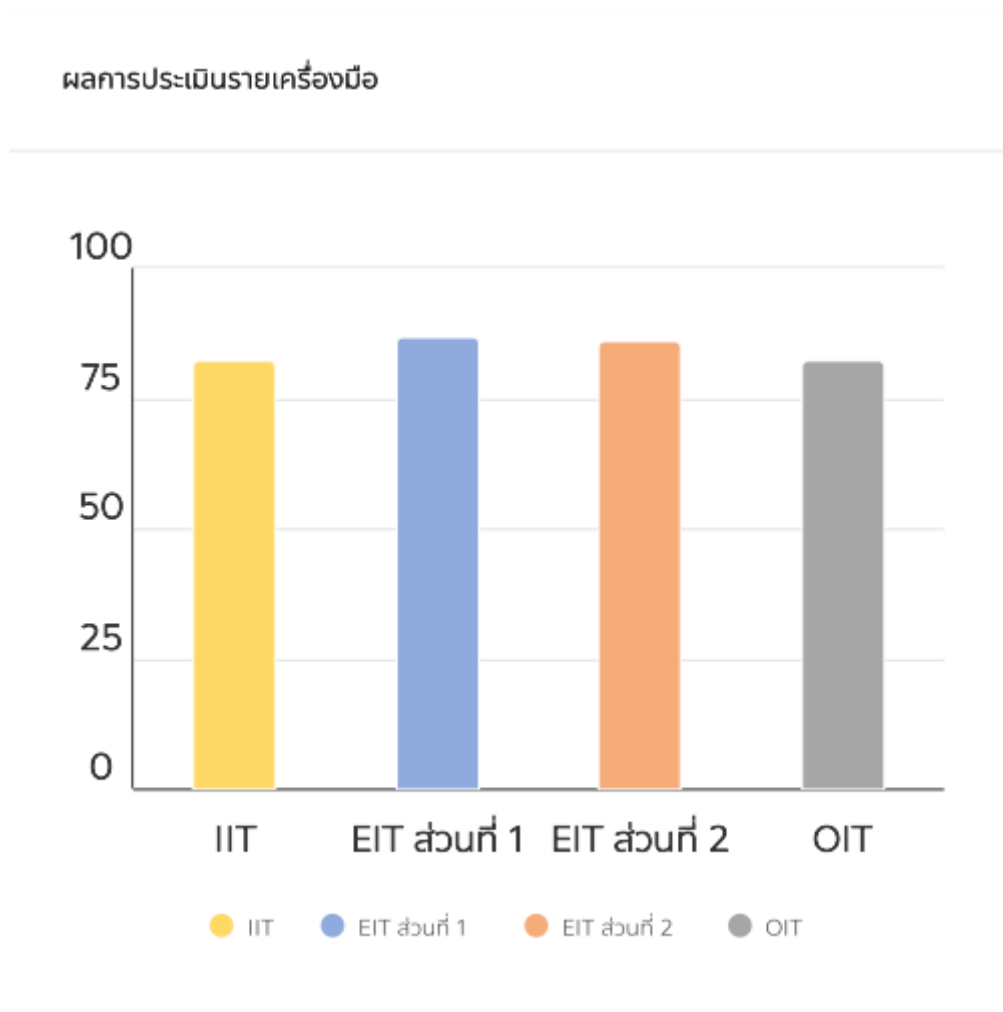
1.1 ผลการประเมินภาพรวมปีงบประมาณ พ.ศ. 2568



ภาพ 1 แสดงผลการประเมินในภาพรวม ปีงบประมาณ พ.ศ. 2568

ผลการประเมินคุณธรรมและความโปร่งใสในการดำเนินงานของหน่วยงานภาครัฐ ประจำปีงบประมาณ พ.ศ. 2568 ของสถาบันดนตรีกัลยาณีวัฒนา ได้รับผลการประเมิน 83.68 คะแนน อยู่ในเกณฑ์ต้องปรับปรุง คือมีผลการประเมินภาพรวมระหว่าง 70.00 – 84.99 คะแนน

1.2 ผลการประเมินรายเครื่องมือ ปีงบประมาณ พ.ศ. 2568



ภาพ 2 แผนภูมิแสดงผลการประเมินรายเครื่องมือ ปีงบประมาณ พ.ศ. 2568

1.3 สรุปผลการประเมินรายตัวชี้วัด ปีงบประมาณ พ.ศ. 2568

ลำดับ	ตัวชี้วัด	คะแนน	เครื่องมือ การประเมิน
1	การปฏิบัติหน้าที่ (i1 ,i2 และ i3)	85.83	แบบวัด ผู้มีส่วนได้ ส่วนเสีย ภายใน (IIT)
	i1 การปฏิบัติงานหรือให้บริการของเจ้าหน้าที่ในหน่วยงานเป็นไปตามขั้นตอนและระยะเวลาไม่น้อยเพียงใด	73.20	
	i2 เจ้าหน้าที่ในหน่วยงานมีการเลือกปฏิบัติอย่างไม่เป็นธรรมต่อผู้ที่มีติดต่อหรือผู้รับบริการไม่น้อยเพียงใด	84.40	
	i3 เจ้าหน้าที่ในหน่วยงานมีการเรียกรับสินบนเพื่อแลกกับการปฏิบัติงานหรือการให้บริการหรือไม่	100.00	
2	การใช้งบประมาณ (i4 ,i5 และ i6)	82.17	
	i4 หน่วยงานใช้จ่ายงบประมาณเป็นไปตามวัตถุประสงค์มากน้อยเพียงใด	73.60	
	i5 เจ้าหน้าที่ในหน่วยงานมีการเบิกจ่ายเงินเป็นเท็จ เช่น ค่าทำงานล่วงเวลา ค่าวัสดุอุปกรณ์ ค่าเดินทาง ฯลฯ มากน้อยเพียงใด	90.00	
	i6 หน่วยงานมีการใช้จ่ายงบประมาณหรือการจัดซื้อจัดจ้างที่เอื้อประโยชน์ให้บุคคลใดบุคคลหนึ่งมากน้อยเพียงใด	82.80	
3	การใช้อำนาจ (i7 ,i8 และ i9)	95.67	
	i7 ท่านเคยถูกผู้บังคับบัญชาสั่งให้ทำธุระส่วนตัวของผู้บังคับบัญชาหรือพวกพ้องบ่อยครั้งมากน้อยเพียงใด	92.00	
	i8 ท่านเคยถูกผู้บังคับบัญชาสั่งให้ทำในสิ่งที่เป็นการทุจริตหรือประพฤติมิชอบบ่อยครั้งมากน้อยเพียงใด	94.80	
	i9 การบริหารงานบุคคลในหน่วยงานมีการให้หรือรับสินบนเพื่อแลกกับการบรรจุ แต่งตั้ง โยกย้าย หรือเลื่อนตำแหน่งหรือไม่	100.00	
4	การใช้ทรัพย์สินราชการ (i10 ,i11 และ i12)	74.17	
	i10 เจ้าหน้าที่ในหน่วยงานมีการขอยืมหรือขอใช้ทรัพย์สินของหน่วยงานอย่างถูกต้องตามขั้นตอน/แนวปฏิบัติมากน้อยเพียงใด	77.60	
	i11 เจ้าหน้าที่ในหน่วยงานเคยนำทรัพย์สินของหน่วยงานไปใช้เพื่อประโยชน์ส่วนตัวบ่อยครั้งมากน้อยเพียงใด	74.80	
	i12 การกำกับดูแลและตรวจสอบทรัพย์สินของหน่วยงานสามารถป้องกันการนำทรัพย์สินของหน่วยงานไปใช้เพื่อประโยชน์ส่วนตัวได้มากน้อยเพียงใด	70.00	
5	การแก้ไขปัญหาการทุจริต (i13 ,i14 และ i15)	74.17	
	i13 ผู้บริหารสูงสุดของหน่วยงานให้ความสำคัญกับการแก้ไขปัญหาการทุจริตมากน้อยเพียงใด	81.20	
	i14 ท่านคิดว่า การดำเนินการเพื่อป้องกันการทุจริตของหน่วยงานสามารถป้องกันได้มากน้อยเพียงใด	72.00	
	i15 ท่านเชื่อมั่นในกระบวนการจัดการเรื่องร้องเรียนการทุจริตและประพฤติมิชอบภายในหน่วยงานมากน้อยเพียงใด	69.60	

ลำดับ	ตัวชี้วัด	คะแนน	เครื่องมือ การประเมิน
	Eit ส่วนที่ 1 (EitPublic)		แบบวัด ผู้มีส่วนได้ ส่วนเสีย ภายนอก (EIT)
6.1	คุณภาพการดำเนินงาน (e1 ,e2 และ e3)	92.80	
	e1 เจ้าหน้าที่ปฏิบัติงานหรือให้บริการแก่ท่านเป็นไปตามขั้นตอนและระยะเวลา	88.23	
	e2 เจ้าหน้าที่ปฏิบัติงานหรือให้บริการแก่ท่านและผู้อื่นอย่างเท่าเทียมกัน	89.84	
	e3 ท่านเคยถูกเจ้าหน้าที่เรียกรับสินบนเพื่อแลกกับการปฏิบัติงานหรือการให้บริการแก่ท่านหรือไม่	100.00	
7.1	ประสิทธิภาพการสื่อสาร (e4 ,e5 และ e6)	85.20	
	e4 หน่วยงานมีช่องทางการเผยแพร่ข้อมูลข่าวสารที่สามารถเข้าถึงได้ง่าย	85.32	
	e5 หน่วยงานมีการประชาสัมพันธ์ข้อมูลข่าวสารที่ประชาชนหรือผู้รับบริการควรได้รับทราบอย่างชัดเจน	84.35	
	e6 เจ้าหน้าที่สามารถสื่อสาร ตอบข้อซักถาม หรือให้คำอธิบายแก่ท่านได้อย่างชัดเจน	85.48	
8.1	การปรับปรุงระบบการทำงาน (e7 ,e8 และ e9)	83.00	
	e7 หน่วยงานมีการเปิดโอกาสให้บุคคลภายนอกได้เข้าไปมีส่วนร่วมในการปรับปรุงพัฒนาการดำเนินงานของหน่วยงาน	81.29	
	e8 หน่วยงานมีการปรับปรุงการดำเนินงานให้ตอบสนองต่อประชาชน	84.19	
	e9 หน่วยงานมีการพัฒนาการให้บริการผ่านช่องทางออนไลน์ให้สะดวก รวดเร็ว และมีประสิทธิภาพ	82.90	
	Eit ส่วนที่ 2 (EitSurvey)		
6.2	คุณภาพการดำเนินงาน (e1 ,e2 และ e3)	91.40	
	e1 เจ้าหน้าที่ปฏิบัติงานหรือให้บริการแก่ท่านเป็นไปตามขั้นตอนและระยะเวลา	86.67	
	e2 เจ้าหน้าที่ปฏิบัติงานหรือให้บริการแก่ท่านและผู้อื่นอย่างเท่าเทียมกัน	86.67	
	e3 ท่านเคยถูกเจ้าหน้าที่เรียกรับสินบนเพื่อแลกกับการปฏิบัติงานหรือการให้บริการแก่ท่านหรือไม่	100.00	
7.2	ประสิทธิภาพการสื่อสาร (e4 ,e5 และ e6)	84.40	
	e4 หน่วยงานมีช่องทางการเผยแพร่ข้อมูลข่าวสารที่สามารถเข้าถึงได้ง่าย	87.50	
	e5 หน่วยงานมีการประชาสัมพันธ์ข้อมูลข่าวสารที่ประชาชนหรือผู้รับบริการควรได้รับทราบอย่างชัดเจน	85.00	
	e6 เจ้าหน้าที่สามารถสื่อสาร ตอบข้อซักถาม หรือให้คำอธิบายแก่ท่านได้อย่างชัดเจน	80.00	

ลำดับ	ตัวชี้วัด	คะแนน	เครื่องมือ การประเมิน
8.2	การปรับปรุงระบบการทำงาน (e7 ,e8 และ e9)	83.40	แบบวัด ผู้มีส่วนได้ ส่วนเสีย ภายนอก (EIT)
	e7 หน่วยงานมีการเปิดโอกาสให้บุคคลภายนอกได้เข้าไปมีส่วนร่วมในการปรับปรุงพัฒนาการดำเนินงานของหน่วยงาน	80.83	
	e8 หน่วยงานมีการปรับปรุงการดำเนินงานให้ตอบสนองต่อประชาชน	83.33	
	e9 หน่วยงานมีการพัฒนาการให้บริการผ่านช่องทางออนไลน์ให้สะดวก รวดเร็ว และมีประสิทธิภาพ	85.83	
9	การเปิดเผยข้อมูล (o1 – o28)	87.50	แบบวัด การเปิดเผย ข้อมูล สาธารณะ (OIT)
	ข้อมูลพื้นฐาน	100.00	
	o1 โครงสร้างและอำนาจหน้าที่	100.00	
	o2 ข้อมูลผู้บริหาร	100.00	
	o3 ข้อมูลการติดต่อ	100.00	
	o4 ข่าวประชาสัมพันธ์	100.00	
	การบริหารงานและการใช้จ่ายงบประมาณ	87.50	
	o5 แผนยุทธศาสตร์หรือแผนพัฒนาหน่วยงาน	100.00	
	o6 แผนและความก้าวหน้าในการดำเนินงานและการใช้จ่ายงบประมาณประจำปี พ.ศ. 2568	100.00	
	o7 รายงานผลการดำเนินงานประจำปี พ.ศ. 2568	100.00	
	o8 คู่มือหรือแนวทางการปฏิบัติงานของเจ้าหน้าที่	100.00	
	o9 คู่มือหรือแนวทางการขอรับบริการสำหรับผู้รับบริการหรือผู้มาติดต่อ	100.00	
	o10 E-Service	100.00	
	o11 ข้อมูลสถิติการให้บริการ	0.00	
	การจัดซื้อจัดจ้าง	50.00	
	o12 รายงานการจัดซื้อจัดจ้างหรือการจัดหาพัสดุ และความก้าวหน้าการจัดซื้อจัดจ้างหรือการจัดหาพัสดุประจำปี พ.ศ. 2568	0.00	
	o13 รายงานผลการจัดซื้อจัดจ้างหรือการจัดหาพัสดุ ประจำปี พ.ศ. 2568	100.00	
	การบริหารและพัฒนาทรัพยากรบุคคล	100.00	
	o14 แผนการบริหารและพัฒนาทรัพยากรบุคคล	100.00	
	o15 รายงานผลการบริหารและพัฒนาทรัพยากรบุคคล ประจำปี พ.ศ. 2567	100.00	
	o16 ประมวลจริยธรรมและการขับเคลื่อนจริยธรรม	100.00	
	การส่งเสริมความโปร่งใส	100.00	
	o17 แนวปฏิบัติการจัดการเรื่องร้องเรียนการทุจริตและประพฤติมิชอบ	100.00	

ลำดับ	ตัวชี้วัด	คะแนน	เครื่องมือ การประเมิน
	o18 ช่องทางการแจ้งเรื่องร้องเรียนการทุจริตและประพฤติมิชอบ	100.00	แบบวัด การเปิดเผย ข้อมูล สาธารณะ (OIT)
	o19 ข้อมูลสถิติเรื่องร้องเรียนการทุจริตและประพฤติมิชอบ	100.00	
	o20 การเปิดโอกาสให้เกิดการมีส่วนร่วม	100.00	
	การดำเนินการเพื่อป้องกันการทุจริตในประเด็นสินบน	90.00	
	o21 ประกาศเจตนารมณ์และการสร้างวัฒนธรรมตามนโยบาย No Gift Policy จากการปฏิบัติหน้าที่	100.00	
	o22 รายงานการรับทรัพย์สินหรือประโยชน์อื่นใดโดยธรรมจรรยา	100.00	
	o23 การประเมินความเสี่ยงที่อาจเกิดการให้หรือรับสินบนจากการดำเนินงานตามภารกิจของหน่วยงาน ประจำปี พ.ศ. 2568	100.00	
	o24 รายงานผลการดำเนินการเพื่อจัดการความเสี่ยงการทุจริตและประพฤติมิชอบ ประจำปี พ.ศ. 2567	50.00	
	การส่งเสริมคุณธรรมและความโปร่งใส	70.00	
	o25 แผนปฏิบัติการป้องกันการทุจริต	100.00	
	o26 รายงานผลการดำเนินการป้องกันการทุจริต ประจำปี พ.ศ. 2567	50.00	
	o27 มาตรการส่งเสริมคุณธรรมและความโปร่งใสภายในหน่วยงาน	50.00	
	o28 รายงานผลการดำเนินการเพื่อส่งเสริมคุณธรรมและความโปร่งใสภายในหน่วยงาน	100.00	

2. เปรียบเทียบผลคะแนนตามตัวชี้วัดและแบบวัดของปีงบประมาณ พ.ศ. 2567 – 2568

ตัวชี้วัด	แบบวัด/ เครื่องมือการประเมิน	เปรียบเทียบจำแนกตามตัวชี้วัด		
		2568	2567	เพิ่ม/ลด
1. การปฏิบัติหน้าที่	แบบวัดผู้มีส่วนได้ส่วนเสีย ภายใน (IIT)	85.83	81.88	+3.95
2. การใช้งบประมาณ		82.17	83.42	- 1.25
3. การใช้อำนาจ		95.67	95.39	+ 0.28
4. การใช้ทรัพย์สินของราชการ		74.17	77.61	- 3.44
5. การแก้ไขปัญหาการทุจริต		74.17	76.92	- 2.75
6. คุณภาพการดำเนินงาน	EIT ส่วนที่ 1 (Public)	92.80	89.74	+ 3.06
	EIT ส่วนที่ 2 (Servey)	91.40	87.53	+ 3.87
7. ประสิทธิภาพการสื่อสาร	EIT ส่วนที่ 1 (Public)	85.20	84.77	+ 0.43
	EIT ส่วนที่ 2 (Servey)	84.40	81.08	+ 2.32
8. การปรับปรุงระบบการทำงาน	EIT	83.40	70.20	+ 13.20
9. การเปิดเผยข้อมูล (o1-o20)	แบบวัดการเปิดเผยข้อมูล สาธารณะ (OIT)	85.00	83.57	+ 1.43
10. การป้องกันการทุจริต(o21-028)		80.00	91.67	-11.67
รวมคะแนน		83.68	84.51	- 0.83

5. ตารางแสดงกำหนดวิธีการนำผลการประเมิน ITA ในการดำเนินงานของสถาบันฯ ในปีงบประมาณ พ.ศ. 2568 ไปสู่การปรับปรุง/พัฒนาองค์กร ประจำปีงบประมาณ พ.ศ. 2569 ผลการวิเคราะห์ประเด็นข้อคำถามในการประเมินที่ควรแก้ไขปรับปรุง/พัฒนา ตามตัวชี้วัดทั้ง 10 ตัวชี้วัด ของมาตรการส่งเสริมคุณธรรมและความโปร่งใส ภายในหน่วยงานปีที่ผ่านมา ปีงบประมาณ พ.ศ. 2568

ตัวชี้วัด ITA ปีงบประมาณ พ.ศ. 2569	ข้อคำถาม	ผลการวิเคราะห์ตัวชี้วัดตามหลักเกณฑ์ การประเมิน ITA ตามข้อเสนอแนะจาก ป.ป.ช. และจากผลการดำเนินงาน ตามมาตรการที่ผ่านมา	แนวทางการปรับปรุงแก้ไขตามผลการวิเคราะห์ตัวชี้วัดตามหลักเกณฑ์การประเมิน ITA ปีงบประมาณ พ.ศ. 2569			
			มาตรการ/ โครงการ/ กิจกรรม	ขั้นตอนหรือวิธีการปฏิบัติ	ระยะ เวลา	ผู้รับผิดชอบ
ตัวชี้วัดที่ 1 การปฏิบัติ หน้าที่	i1 ท่านเคยรับรู้จากผู้อื่น มาว่าผู้บริหาร/เจ้าหน้าที่ ในหน่วยงานของท่านมี การเรียกรับสินบน มากน้อยเพียงใด (หมายเหตุ: เคยรับรู้จาก ผู้อื่น หมายถึง เคยได้ยิน ได้ฟัง หรือได้ข่าว) i2 ท่านเคยมี ประสบการณ์พบเห็น ด้วยตนเองว่าผู้บริหาร / เจ้าหน้าที่ในหน่วยงาน ของท่าน เรียกรับสินบน หรือไม่	(ประเด็นจากข้อ i1 ปี2568) เจ้าหน้าที่ของ หน่วยงานปฏิบัติหรือให้บริการแก่บุคคลภายนอก ไม่เป็นไปตามขั้นตอนและระยะเวลา ดังนั้น หน่วยงานควรระบุทั้งขั้นตอนและระยะเวลา ที่ใช้ในการปฏิบัติ หรือให้บริการแต่ละขั้นตอน ไว้ในคู่มือ หรือแนวทาง แนวทางการปฏิบัติงาน ของเจ้าหน้าที่ (อ้างอิงจาก ๐8) หรือคู่มือการขอรับ บริการสำหรับผู้มารับบริการ หรือมาติดต่อ (อ้างอิง จาก ๐9) และประชาสัมพันธ์ หรือเผยแพร่คู่มือ ดังกล่าวให้แก่บุคลากรภายในหน่วยงานถือปฏิบัติ โดยเคร่งครัด นอกจากนี้ หน่วยงานควรนำข้อมูลจาก คู่มือหรือแนวทางการปฏิบัติงานมาจัดทำเป็น สื่อในรูปแบบอื่นๆ ที่สะดวก และดึงดูดต่อ การรับรู้ เช่น แผ่นพับ อินโฟกราฟิก ป้ายประชาสัมพันธ์ เป็นต้น และประชาสัมพันธ์ หรือเผยแพร่ผ่าน	- ส่งเสริมการปฏิบัติ หน้าที่ของผู้บริหาร และเจ้าหน้าที่สถาบัน ให้ดำเนินการตาม ข้อบังคับ ระเบียบ และยึดถือปฏิบัติตาม จรรยาบรรณโดยเคร่งครัด - จัดทำคู่มือ/แนวทาง หรือขั้นตอนการ ปฏิบัติงานตามภารกิจ - พัฒนาระบบ E-service เพื่อเพิ่ม ช่องทางให้บริการได้	1 มีระบบสวัสดิการและสิทธิประโยชน์ แก่ ผู้ปฏิบัติงานของสถาบัน เพื่อประโยชน์ใน การทำงานอย่างมีความสุข มีความก้าวหน้า และมีจริยธรรม 2 มีโครงการอบรม/เวทีแลกเปลี่ยนเรียนรู้ เพื่อพัฒนาบุคลากรให้มีศักยภาพในการ ทำงานได้อย่างถูกต้อง เป็นไปตามข้อบังคับ ระเบียบ หลักเกณฑ์ รวมทั้งยึดถือจรรยาบรรณ ในการปฏิบัติงาน 3 สนับสนุน ส่งเสริม ให้ผู้ปฏิบัติงานของ สถาบันจัดทำคู่มือการปฏิบัติงาน และ Standard Operation Procedure (SOP) ในภารกิจหลัก (ภายในสถาบัน) โดยมีมิติ ของลำดับการให้บริการ ขั้นตอนและ ระยะเวลาการดำเนินงานในทุกขั้นตอน	ต.ค. 68 – ก.ย. 69	เจ้าหน้าที่ ผู้รับผิดชอบ ทุกส่วนงาน

ตัวชี้วัด ITA ปีงบประมาณ พ.ศ. 2569	ข้อความ	ผลการวิเคราะห์ตัวชี้วัดตามหลักเกณฑ์ การประเมิน ITA ตามข้อเสนอแนะจาก ป.ป.ช. และจากผลการดำเนินงาน ตามมาตรการที่ผ่านมา	แนวทางการปรับปรุงแก้ไขตามผลการวิเคราะห์ตัวชี้วัดตามหลักเกณฑ์การประเมิน ITA ปีงบประมาณ พ.ศ. 2569			
			มาตรการ/ โครงการ/กิจกรรม	ขั้นตอนหรือวิธีการปฏิบัติ	ระยะ เวลา	ผู้รับผิดชอบ
	(หมายเหตุ: ประสพการณ์ หมายถึง ประสพหรือพบ เห็นด้วยตนเอง โดยตรง) i3 ท่านเคยรับรู้จากผู้อื่น มาว่า ผู้บริหาร/เจ้าหน้าที่ ในหน่วยงานของท่านให้ หรือรับของขวัญของกำนัล หรือผลประโยชน์อื่นใด เพื่อแลกกับผลประโยชน์ ของตนเองหรือพวกพ้อง มากนักน้อยเพียงใด	ช่องทางออนไลน์ หรือจุดประชาสัมพันธ์ ณ สถานที่ตั้งตามความเหมาะสมต่อไป (ประเด็นจาก ข้อ e6) มีผู้รับบริการหรือผู้มา ติดต่อราชการกับหน่วยงานบางรายมี ความเห็นว่าการสื่อสาร ตอบข้อซักถาม หรือให้คำอธิบาย ของหน่วยงานยังขาด ความชัดเจน ดังนั้น หน่วยงานควรมอบหมาย ผู้รับผิดชอบในการสื่อสาร ตอบข้อซักถาม หรือให้คำอธิบายผ่านช่องทางการติดต่อ- สอบถามข้อมูล (อ้างอิงจาก o03) ให้มีความชัดเจนมากขึ้น รวมถึงควรสื่อสาร ข้อมูลที่มีความชัดเจน เข้าใจง่าย ผ่านเครือข่าย ออนไลน์ เช่น Facebook Twitter หรือ Instrgram และควรเผยแพร่ช่องทางดังกล่าว ในจุดที่บุคคลภายนอก สามารถสังเกตเห็นได้ โดยง่าย	อย่างรวดเร็ว เท่าเทียม และมีประสิทธิภาพ	เพื่อความชัดเจนในการให้บริการ และ เผยแพร่ประชาสัมพันธ์ ให้ผู้ปฏิบัติงาน ผู้ร่วมงานของสถาบันและผู้รับบริการ ได้รับทราบ และนำไปใช้ประโยชน์ อีกทั้ง สามารถนำไปใช้ในการพัฒนาเพื่อ ข้อกำหนดตำแหน่งให้สูงขึ้น 4 จัดโครงการอบรมหรือเวทีการ แลกเปลี่ยน เรียนรู้ในการจัดทำคู่มือ/ ขั้นตอน และโครงการฝึกอบรมอื่นๆ เพื่อ ปรับปรุง พัฒนาระบบการปฏิบัติงาน ที่สอดคล้องกับจริยธรรม จรรยาบรรณ ในการปฏิบัติงาน โดยหลีกเลี่ยงการ ประพฤติปฏิบัติที่มีขอบ 5. คัดเลือกกระบวนการให้บริการเพื่อเพิ่ม ช่องทางให้บริการระบบ E-service	ต.ค. 68 – ก.ย. 69	เจ้าหน้าที่ ผู้รับผิดชอบ ทุกส่วนงาน

ตัวชี้วัด ITA ปีงบประมาณ พ.ศ. 2569	ข้อความ	ผลการวิเคราะห์ตัวชี้วัดตามหลักเกณฑ์ การประเมิน ITA ตามข้อเสนอแนะจาก ป.ป.ช. และจากผลการดำเนินงาน ตามมาตรการที่ผ่านมา	แนวทางการปรับปรุงแก้ไขตามผลการวิเคราะห์ตัวชี้วัดตามหลักเกณฑ์การประเมิน ITA ปีงบประมาณ พ.ศ. 2569			
			มาตรการ/ โครงการ/กิจกรรม	ขั้นตอนหรือวิธีการปฏิบัติ	ระยะ เวลา	ผู้รับผิดชอบ
	i4 ท่านเคยมีประสบการณ์ พบเห็นด้วยตนเองว่า ผู้บริหาร/เจ้าหน้าที่ให้หรือ รับของขวัญ ของกำนัล หรือผลประโยชน์อื่นใด เพื่อแลกกับผลประโยชน์ ของตนเองหรือพวกพ้อง หรือไม่ (หมายเหตุ: ของขวัญของ กำนัลหรือผลประโยชน์อื่น ใด ยกตัวอย่างเช่น ของขวัญ กระเช้า ค่าตอบแทน การบริจาค การเลี้ยงอาหาร ความ บันเทิง การท่องเที่ยว การศึกษาดูงาน การจัดหา ที่พัก การเดินทาง หรือ สิทธิประโยชน์อื่น ๆ)	ไม่มีข้อเสนอแนะ	ส่งเสริมการปฏิบัติ หน้าที่ของผู้บริหาร และ เจ้าหน้าที่สถาบัน ให้ดำเนินการตาม ข้อบังคับ ระเบียบ และ ยึดถือปฏิบัติตาม จรรยาบรรณโดยเคร่งครัด	1 มีระบบสวัสดิการและสิทธิประโยชน์ แก่ผู้ปฏิบัติงานของสถาบัน เพื่อประโยชน์ ในการทำงานอย่างมีความสุข มีความก้าวหน้า และมีจริยธรรม 2 มีโครงการอบรมเพื่อพัฒนาบุคลากรให้มี ศักยภาพในการทำงานได้อย่างถูกต้อง เป็นไปตามข้อบังคับ ระเบียบ หลักเกณฑ์ รวมทั้งยึดถือจรรยาบรรณในการปฏิบัติงาน	ต.ค. 68 – ก.ย. 69	เจ้าหน้าที่ ผู้รับผิดชอบ ทุกส่วนงาน

ตัวชี้วัด ITA ปีงบประมาณ พ.ศ. 2569	ข้อความ	ผลการวิเคราะห์ตัวชี้วัดตามหลักเกณฑ์ การประเมิน ITA ตามข้อเสนอแนะจาก ป.ป.ช. และจากผลการดำเนินงาน ตามมาตรการที่ผ่านมา	แนวทางการปรับปรุงแก้ไขตามผลการวิเคราะห์ตัวชี้วัดตามหลักเกณฑ์การประเมิน ITA ปีงบประมาณ พ.ศ. 2569			
			มาตรการ/ โครงการ/กิจกรรม	ขั้นตอนหรือวิธีการปฏิบัติ	ระยะ เวลา	ผู้รับผิดชอบ
ตัวชี้วัดที่ 2 การใช้จ่าย งบประมาณ และการจัดซื้อ จัดจ้าง	<p>i5 ท่านเคยรับรู้จากผู้อื่น มาว่า ผู้บริหาร/เจ้าหน้าที่ ในหน่วยงานของท่าน มี การใช้งบประมาณที่มี ผลประโยชน์แอบแฝงหรือ เอื้อประโยชน์ต่อตนเอง หรือพวกพ้อง มากน้อย เพียงใด</p> <p>i6 ท่านเคยมีประสบการณ์ พบเห็นด้วยตนเองว่า ผู้บริหาร/เจ้าหน้าที่ใน หน่วยงานของท่านมีการใช้ งบประมาณที่มี ผลประโยชน์แอบแฝงหรือ เอื้อประโยชน์ต่อตนเอง หรือพวกพ้อง หรือไม่</p>	<p>(ประเด็นจากข้อ i4) หน่วยงานมีการใช้ งบประมาณไม่เป็นไปตามวัตถุประสงค์ ดังนั้น หน่วยงานควรจัดให้บุคลากรภายในหน่วยงาน ได้มีส่วนร่วมในการจัดทำแผนการดำเนินงาน และแผนการใช้จ่ายงบประมาณหรือมีส่วนร่วม ในกระบวนการกำกับติดตามแผนการ ดำเนินงานและแผนการใช้จ่ายงบประมาณ ให้ เป็นไปตามวัตถุประสงค์ที่ตั้งไว้ (อ้างอิง ๐6) เพื่อให้บุคลากรได้เข้ามามีส่วนร่วมในการใช้ จ่ายงบประมาณเป็นไปตามวัตถุประสงค์ มีความคุ้มค่า และเกิดผลประโยชน์สูงสุดต่อ ประชาชน</p> <p>(ประเด็นจากตัวชี้วัดย่อย การจัดซื้อ จัดจ้าง) หน่วยงานควรจัดทำข้อมูลรายการ การจัดซื้อจัดจ้างหรือการจัดหาพัสดุ และรายงานความก้าวหน้าที่มีเนื้อหาและ องค์ประกอบถูกต้องครบถ้วนตาม หลักเกณฑ์การประเมิน โดยให้ความสำคัญ กับรายการจัดซื้อจัดจ้างในหมวดงบประมาณ และเผยแพร่ชุดข้อมูลดังกล่าวในรูปแบบ</p>	<p>1. การตั้งและการใช้ งบประมาณ มาจาก ทุกส่วนงานเพื่อให้มี ส่วนร่วม</p> <p>2. แผนการจัดซื้อจัดจ้าง และ การเร่งรัดการ จัดซื้อจัดจ้างให้เป็นไป ตามแผน</p>	<p>1. กำหนดแนวทางการตั้งงบประมาณ เพื่อให้บุคลากรรับทราบและมีส่วนร่วม ในการจัดทำคำขอตั้งงบประมาณใน ภารกิจที่เกี่ยวข้อง</p> <p>2. มีแผนการใช้งบประมาณประจำปี มีการดำเนินการให้เป็นไปตามแผนและ วัตถุประสงค์สอดคล้องตามแผน เพื่อประโยชน์ของสถาบันฯ เท่านั้น</p> <p>3. ติดตาม ประสานงาน เพื่อใช้เป็นข้อมูล ในการจัดทำสรุปผลการใช้จ่ายงบประมาณ ทุกรายไตรมาส</p> <p>4. สรุปผลการใช้จ่ายงบประมาณประจำปี วิเคราะห์ปัญหาอุปสรรคเร่งรัดการจัดทำ แผนการจัดซื้อจัดจ้างให้เป็นไปตามแผน การใช้งบประมาณหรือการจัดซื้อ</p> <p>5. การใช้งบประมาณและการจัดซื้อจัดจ้าง ทำในรูปคณะกรรมการมีผู้ตรวจสอบให้ เป็นไปตามขั้นตอนก่อนเสนอขออนุมัติ ทุกครั้ง</p>	<p>ต.ค. 68 – ก.ย. 69</p> <p>(ทุก 3 เดือน)</p>	<p>เจ้าหน้าที่วิเคราะห์ นโยบายและแผน เจ้าหน้าที่พัสดุ ผู้บริหาร</p>

ตัวชี้วัด ITA ปีงบประมาณ พ.ศ. 2569	ข้อความ	ผลการวิเคราะห์ตัวชี้วัดตามหลักเกณฑ์ การประเมิน ITA ตามข้อเสนอแนะจาก ป.ป.ช. และจากผลการดำเนินงาน ตามมาตรการที่ผ่านมา	แนวทางการปรับปรุงแก้ไขตามผลการวิเคราะห์ตัวชี้วัดตามหลักเกณฑ์การประเมิน ITA ปีงบประมาณ พ.ศ. 2569			
			มาตรการ/ โครงการ/กิจกรรม	ขั้นตอนหรือวิธีการปฏิบัติ	ระยะ เวลา	ผู้รับผิดชอบ
		ตารางหรือรูปแบบที่มีโครงสร้าง ทำให้ สามารถนำข้อมูลไปใช้ประมวลผลด้วย คอมพิวเตอร์ต่อไปได้ ซึ่งจะเป็นการ ส่งเสริม การมีส่วนร่วมและสร้างความ โปร่งใสใน กระบวนการจัดซื้อจัดจ้างหรือ การจัดหาพัสดุ ของหน่วยงาน		5 พัฒนาระบบ ERP เพื่อพัฒนาระบบการ เงินและทรัพย์สินให้สามารถใช้งานได้ อย่างมีประสิทธิภาพ		
	i7 ท่านเคยมี ประสบการณ์พบเห็น ด้วยตนเองว่า ผู้บริหาร/ เจ้าหน้าที่ในหน่วยงาน ของท่าน มีการเบิก จ่ายเงินเป็นเท็จ เช่น ค่าทำงานล่วงเวลา ค่าวัสดุอุปกรณ์ หรือ ค่าเดินทาง ฯลฯ หรือไม่ i8 ท่านเคยรับรู้จากผู้อื่น มาว่า ผู้บริหาร/ เจ้าหน้าที่ในหน่วยงาน	ประเด็นจากข้อ i15) บุคลากรในหน่วยงาน บางรายยังขาดความเชื่อมั่นในกระบวนการ จัดการเรื่องร้องเรียนการทุจริต และ ประพฤติมิชอบ	1. มีมาตรการป้องกันการ การทุจริต 2. มีคู่มือแสดงขั้นตอน การเบิกจ่ายเงิน 3. มีการประชุมร่วมกัน ระหว่างผู้บริหารและ บุคลากร เพื่อรับฟัง ความคิดเห็นในประเด็น ต่าง ๆ เพื่อสร้างความ เชื่อมั่นว่าผู้บริหารให้ ความสำคัญกับการ แก้ไขปัญหาการทุจริต	1. มีคณะกรรมการดำเนินงานตามแผน ป้องกันและปราบปรามการทุจริต 2. มีแผนป้องกันและปราบปรามการทุจริต ของสถาบัน 3. มีกระบวนการดำเนินงานด้านการเงิน เช่น ขั้นตอนหรือแนวทางการเบิกจ่ายเงิน โครงการ ระยะเวลา ผู้รับผิดชอบ เป็นต้น เพื่อใช้ประโยชน์ในการปฏิบัติงานและ ตรวจสอบ และถือปฏิบัติ 4. มีการเผยแพร่ระเบียบหลักเกณฑ์ให้ ทราบโดยทั่วกัน เพื่อสร้างความเชื่อมั่น แก่ผู้รับบริการ	ต.ค. 68– ก.ย.69	ผู้บริหาร

ตัวชี้วัด ITA ปีงบประมาณ พ.ศ. 2569	ข้อความ	ผลการวิเคราะห์ตัวชี้วัดตามหลักเกณฑ์ การประเมิน ITA ตามข้อเสนอแนะจาก ป.ป.ช. และจากผลการดำเนินงาน ตามมาตรการที่ผ่านมา	แนวทางการปรับปรุงแก้ไขตามผลการวิเคราะห์ตัวชี้วัดตามหลักเกณฑ์การประเมิน ITA ปีงบประมาณ พ.ศ. 2569			
			มาตรการ/ โครงการ/กิจกรรม	ขั้นตอนหรือวิธีการปฏิบัติ	ระยะ เวลา	ผู้รับผิดชอบ
	<p>ของท่าน มีการได้ ผลประโยชน์แบบแฝง จากการจัดซื้อจัดจ้าง ของหน่วยงาน มากน้อย เพียงใด</p> <p>i9 ท่านเคยรับรู้จากผู้อื่น มาว่า ในหน่วยงานของ ท่านมีการจัดซื้อ ทรัพย์สินของราชการที่ ไม่จำเป็นเร่งด่วน โดยมี วัตถุประสงค์แบบแฝงใน การเร่งรัดการใช้จ่าย งบประมาณโดยไม่ คำนึงถึงประโยชน์และ ความคุ้มค่ามากนัก เพียงใด</p>		<p>และประพฤติมิชอบ อย่างแท้จริง</p> <p>4. ศึกษาวิเคราะห์ผล ประเมิน และนำ ข้อเสนอแนะที่ได้รับ จากการประเมิน ITA เพื่อการปรับปรุง พัฒนา</p>	<p>5 มีระบบ ERP เพื่อพัฒนาระบบการเงิน และทรัพย์สินให้สามารถใช้งานได้ อย่างมีประสิทธิภาพ และป้องกันการ ทุจริตด้านการเงินได้เพียงพอ</p>		

ตัวชี้วัด ITA ปีงบประมาณ พ.ศ. 2569	ข้อความ	ผลการวิเคราะห์ตัวชี้วัดตามหลักเกณฑ์ การประเมิน ITA ตามข้อเสนอแนะจาก ป.ป.ช. และจากผลการดำเนินงาน ตามมาตรการที่ผ่านมา	แนวทางการปรับปรุงแก้ไขตามผลการวิเคราะห์ตัวชี้วัดตามหลักเกณฑ์การประเมิน ITA ปีงบประมาณ พ.ศ. 2569			
			มาตรการ/ โครงการ/กิจกรรม	ขั้นตอนหรือวิธีการปฏิบัติ	ระยะ เวลา	ผู้รับผิดชอบ
ตัวชี้วัดที่ 3 การใช้อำนาจ ในการบริหาร งานบุคคล	<p>i10 ท่านเคยรับรู้จากผู้อื่น มาว่า ผู้บังคับบัญชาใน หน่วยงานของท่านมีการใช้อำนาจออกคำสั่ง หรือใช้อิทธิพล ทำให้หวาดกลัว เพื่อให้เจ้าหน้าที่กระทำในสิ่งที่เป็นการทุจริตหรือประพฤติมิชอบบ่อยครั้ง มากน้อยเพียงใด</p> <p>i11 ท่านเคยรับรู้จาก ผู้อื่นมาว่า ผู้บริหารใน หน่วยงานของท่าน มีการ แต่งตั้งหรือเสนอชื่อบุคคล ที่มีความสัมพันธ์ส่วนตัว เช่น ญาติ หรือบุคคล ใกล้ชิด เข้าสู่อำนาจใน หน่วยงานโดยไม่คำนึงถึง คุณสมบัติหรือความรู้ ความสามารถ ที่แท้จริง บ่อยครั้งมากน้อยเพียงใด</p>	--	<ol style="list-style-type: none"> 1. ผู้บังคับบัญชาใช้อำนาจหน้าที่เป็นไปตามกฎหมาย ข้อบังคับ และระเบียบ 2. การบริหารงานบุคคลเป็นไปตามระเบียบหลักเกณฑ์ 3 ส่งเสริมการปฏิบัติหน้าที่ของเจ้าหน้าที่สถาบันฯ ให้ดำเนินการตามข้อบังคับ ระเบียบ และจรรยาบรรณ 	<ol style="list-style-type: none"> 1. มีการกำหนดอำนาจหน้าที่ของผู้บริหารไว้ตามกฎหมายและยึดถือปฏิบัติตามกฎหมายอย่างเคร่งครัด 2. มีตัวชี้วัดและค่าเป้าหมายในการปฏิบัติงานและมีการประเมินการปฏิบัติงาน เป็นไปตามระเบียบหลักเกณฑ์ 3. ปรับปรุงข้อบังคับ ระเบียบ ประกาศ ด้านการบริหารงานบุคคลและถือปฏิบัติให้สอดคล้องกัน 4 มีระบบสวัสดิการและสิทธิประโยชน์ แก่ผู้ปฏิบัติงานของสถาบันฯ เพื่อประโยชน์ในการทำงานอย่างมีความสุขและไม่ต้องพึ่งพาในการเรียกเก็บเงินจากผู้รับบริการ 5 มีโครงการอบรมเพื่อพัฒนาบุคลากรให้มีศักยภาพในการทำงานได้อย่างถูกต้อง เป็นไปตามข้อบังคับ ระเบียบ หลักเกณฑ์ รวมทั้งยึดถือจรรยาบรรณในการปฏิบัติงาน 	ต.ค. 68 – ก.ย. 69	ผู้บริหาร

ตัวชี้วัด ITA ปีงบประมาณ พ.ศ. 2569	ข้อความ	ผลการวิเคราะห์ตัวชี้วัดตามหลักเกณฑ์ การประเมิน ITA ตามข้อเสนอแนะจาก ป.ป.ช. และจากผลการดำเนินงาน ตามมาตรการที่ผ่านมา	แนวทางการปรับปรุงแก้ไขตามผลการวิเคราะห์ตัวชี้วัดตามหลักเกณฑ์การประเมิน ITA ปีงบประมาณ พ.ศ. 2569			
			มาตรการ/ โครงการ/กิจกรรม	ขั้นตอนหรือวิธีการปฏิบัติ	ระยะ เวลา	ผู้รับผิดชอบ
ตัวชี้วัดที่ 3 การใช้อำนาจ ในการบริหาร งานบุคคล (ต่อ)	112 ท่านเคยมีประสบการณ์ ถูกผู้บังคับบัญชาใน หน่วยงานของท่านใช้อำนาจ เกี่ยวกับการบริหาร ทรัพยากรบุคคลอย่าง ไม่เป็นธรรม หรือไม่ (ยกตัวอย่างเช่น การเลื่อน ขั้น/เลื่อนตำแหน่ง การ พิจารณาความดีความชอบ การประเมินผล การเลื่อน เงินเดือน การโยกย้าย ฯลฯ)	--	เช่นเดียวกับหน้า 20	เช่นเดียวกับหน้า 20		

ตัวชี้วัด ITA ปีงบประมาณ พ.ศ. 2569	ข้อความ	ผลการวิเคราะห์ตัวชี้วัดตามหลักเกณฑ์ การประเมิน ITA ตามข้อเสนอแนะจาก ป.ป.ช. และจากผลการดำเนินงาน ตามมาตรการที่ผ่านมา	แนวทางการปรับปรุงแก้ไขตามผลการวิเคราะห์ตัวชี้วัดตามหลักเกณฑ์การประเมิน ITA ปีงบประมาณ พ.ศ. 2569			
			มาตรการ/ โครงการ/กิจกรรม	ขั้นตอนหรือวิธีการปฏิบัติ	ระยะ เวลา	ผู้รับผิดชอบ
ตัวชี้วัดที่ 4 การใช้ ทรัพย์สิน ของราชการ	<p>i13 หน่วยงานของท่านมีการวางแนวทางปฏิบัติ/กฎระเบียบ หรือคู่มือเกี่ยวกับการใช้ทรัพย์สินของทางราชการ (ยกตัวอย่างเช่น การใช้รถยนต์ การใช้คอมพิวเตอร์ หรือวัสดุสำนักงาน อาคาร สถานที่) ให้บุคลากรทราบอย่างชัดเจนหรือไม่</p> <p>i14 ท่านคิดว่าหน่วยงานของท่าน มีการขอยืม-คืน ขออนุญาต หรือขอใช้ทรัพย์สินของทางราชการเป็นไปตามระเบียบกฎหมายอย่างน้อยเพียงใด</p>	<p>(ประเด็นจากข้อ i12) บุคลากรบางรายในหน่วยงานเห็นว่าหน่วยงานขาดการกำกับดูแลและตรวจสอบการใช้ทรัพย์สินเพื่อป้องกันไม่ให้นำไปใช้เพื่อประโยชน์ส่วนตัว ดังนั้น หน่วยงานควรกำหนดหรือระบุแนวทางการใช้ทรัพย์สินของราชการไว้ในคู่มือ มาตรฐานการปฏิบัติงาน โดยมี การตรวจสอบวัสดุและครุภัณฑ์ ในแต่ละ ส่วนงานเป็นระยะ (อ้างอิงจาก ๐8) พร้อมทั้ง ประชาสัมพันธ์คู่มือ หรือแนวทางดังกล่าวให้</p>	<p>1. ปรับปรุงและเผยแพร่ระเบียบ หลักเกณฑ์ การขอยืมทรัพย์สินของสถาบันให้มีความชัดเจน และรัดกุม</p> <p>2. พัฒนาการจัดทำระบบทรัพย์สิน และระบบการยืม-คืน</p>	<p>1. ปรับปรุงระเบียบหลักเกณฑ์ การขอยืมทรัพย์สินของสถาบันให้รัดกุมและมีความชัดเจนมากขึ้น</p> <p>2. จัดทำขั้นตอนการยืมคืนทรัพย์สินของสถาบันตามระเบียบให้มีความชัดเจน</p> <p>3. จัดทำแบบฟอร์มการขอยืม-คืนทรัพย์สินของสถาบัน เช่น ยืมครุภัณฑ์ โดยมีเจ้าหน้าที่และผู้บริหารตรวจสอบ และอนุมัติ การขอยืมให้เป็นไปตามระเบียบหลักเกณฑ์</p> <p>4. คัดเลือกกระบวนการให้บริการยืม-คืน เพื่อเพิ่มช่องทางให้บริการระบบ E-service</p>	<p>ต.ค. 68 – ก.ย. 69</p>	<p>เจ้าหน้าที่ ผู้รับผิดชอบ ทุกส่วนงาน</p>

ตัวชี้วัด ITA ปีงบประมาณ พ.ศ. 2569	ข้อความ	ผลการวิเคราะห์ตัวชี้วัดตามหลักเกณฑ์ การประเมิน ITA ตามข้อเสนอแนะจาก ป.ป.ช. และจากผลการดำเนินงาน ตามมาตรการที่ผ่านมา	แนวทางการปรับปรุงแก้ไขตามผลการวิเคราะห์ตัวชี้วัดตามหลักเกณฑ์การประเมิน ITA ปีงบประมาณ พ.ศ. 2569			
			มาตรการ/ โครงการ/กิจกรรม	ขั้นตอนหรือวิธีการปฏิบัติ	ระยะ เวลา	ผู้รับผิดชอบ
	<p>i15 ท่านคิดว่าหน่วยงานของท่านมีการตรวจสอบและกำกับดูแลการใช้งานทรัพย์สินของทางราชการอย่างรัดกุมเป็นไปตามระเบียบกฎหมาย มากน้อยเพียงใด</p> <p>i16 ท่านเคยมีประสบการณ์พบเห็นด้วยตนเองว่า ผู้บริหาร/เจ้าหน้าที่ในหน่วยงานของท่านมีพฤติกรรมการนำทรัพย์สินทางราชการไปใช้เพื่อประโยชน์ส่วนตัวหรือไม่</p>	<p>บุคลากรถือปฏิบัติอย่างเคร่งครัดและกำกับให้บุคลากรภายในหน่วยงานมีการขออนุญาตในการยืมทรัพย์สินอย่างถูกต้องและควรสร้างจิตสำนึกที่ดีในการรับผิดชอบงานต่อหน้าที่เพื่อให้เกิดการแยกแยะระหว่างผลประโยชน์ส่วนตนและผลประโยชน์ส่วนรวม รวมถึงการเสริมสร้างจิตสำนึกการเป็นเจ้าหน้าที่ของรัฐที่ดีตามมาตรฐานทางจริยธรรม (อ้างอิงจาก ๐16)</p>	<p>3 จัดระเบียบความเรียบร้อย และปรับปรุงข้อมูลเครื่องเสียง และอุปกรณ์ดนตรีอิเล็กทรอนิกส์ของสถาบัน</p>	<p>5. พัฒนาระบบ ERP ด้านพัสดุ การเงิน เพื่อควบคุมการใช้ทรัพย์สินของสถาบัน</p> <p>6 แต่งตั้งคณะทำงานและผู้รับผิดชอบในการจัดระเบียบและปรับปรุงข้อมูลเครื่องเสียงและอุปกรณ์ดนตรีอิเล็กทรอนิกส์ของสถาบัน</p>		

ตัวชี้วัด ITA ปีงบประมาณ พ.ศ. 2569	ข้อความ	ผลการวิเคราะห์ตัวชี้วัดตามหลักเกณฑ์ การประเมิน ITA ตามข้อเสนอแนะจาก ป.ป.ช. และจากผลการดำเนินงาน ตามมาตรการที่ผ่านมา	แนวทางการปรับปรุงแก้ไขตามผลการวิเคราะห์ตัวชี้วัดตามหลักเกณฑ์การประเมิน ITA ปีงบประมาณ พ.ศ. 2569			
			มาตรการ/ โครงการ/กิจกรรม	ขั้นตอนหรือวิธีการปฏิบัติ	ระยะ เวลา	ผู้รับผิดชอบ
ตัวชี้วัดที่ 5 การแก้ไข ปัญหาการ ทุจริต	<p>i17 ท่านคิดว่าผู้บริหาร ใน หน่วยงานของท่านให้ ความสำคัญกับการแก้ไข ปัญหาการทุจริตมากน้อย เพียงใด</p> <p>i18 ท่านคิดว่านโยบายหรือ มาตรการในการป้องกันการ ทุจริตในหน่วยงานของท่าน สามารถป้องกันการทุจริตได้ จริงมากน้อย เพียงใด</p> <p>i19 หากพบเห็นเหตุการณ์การ ทุจริตประพฤติมิชอบ หรือการ กระทำความผิดทางจริยธรรม ในหน่วยงานของท่าน ท่านกล้า ที่จะร้องเรียนต่อส่วนงานที่มี หน้าที่รับเรื่องร้องเรียนของ หน่วยงานท่าน หรือไม่</p> <p>i20 ท่านเชื่อมั่นใน กระบวนการจัดการเรื่อง ร้องเรียนการทุจริตและ ประพฤติมิชอบภายใน หน่วยงานของท่าน หรือไม่</p>	<p>(ประเด็นจากข้อ i14 เดิม) บุคลากรในหน่วยงานบางรายเห็นว่า มาตรการป้องกันการทุจริตของหน่วยงาน ยังไม่สามารถป้องกันการทุจริตได้จริง ดังนั้น หน่วยงานควรจัดให้บุคลากรภายในหน่วยงาน ได้มีส่วนร่วมในการจัดทำแผนการดำเนินงาน และแผนการใช้จ่ายงบประมาณ หรือมี ส่วนร่วมในกระบวนการดำเนินการ กำกับติดตามแผนการดำเนินการและ แผนการใช้จ่ายงบประมาณให้เป็นไปตาม วัตถุประสงค์ที่ตั้งไว้ (อ้างอิงจาก ๐6) เพื่อให้บุคลากรได้เข้ามามีส่วนร่วมให้ การใช้จ่ายงบประมาณเป็นไปตาม วัตถุประสงค์มีความคุ้มค่าและเกิด ประโยชน์สูงสุดต่อประชาชน</p> <p>(ประเด็นจากข้อ i15 เดิม) บุคลากรในหน่วยงานบางรายยังขาดความ เชื่อมั่นในกระบวนการจัดการเรื่อง ร้องเรียนการทุจริตและประพฤติมิชอบ</p>	<ol style="list-style-type: none"> มีมาตรการป้องกันการ การทุจริต มีคู่มือแสดงขั้นตอน การเบิกจ่ายเงิน มีการประชุมร่วมกัน ระหว่างผู้บริหารและ บุคลากรเพื่อรับฟังความ คิดเห็นในประเด็นต่าง ๆ เพื่อสร้างความเชื่อมั่น ว่าผู้บริหารให้ความสำคัญ กับการแก้ไข ปัญหาการทุจริตและ ประพฤติมิชอบอย่าง แท้จริง ศึกษาวิเคราะห์ผล ประเมิน และนำ ข้อเสนอแนะที่ได้รับ จากการประเมิน ITA เพื่อการปรับปรุง พัฒนา 	<ol style="list-style-type: none"> มีคณะกรรมการดำเนินงานตามแผน ป้องกันและปราบปรามการทุจริต มีแผนป้องกันและปราบปราม การทุจริตของสถาบัน โดยนำผลตามแผน ปีที่ผ่านมา ไปใช้ในการวิเคราะห์ และ จัดทำแผนป้องกันและปราบปรามการ ทุจริตปีต่อไป มีกระบวนการดำเนินงานด้านการเงิน เช่น ขั้นตอนหรือแนวทางการเบิกจ่ายเงิน โครงการ เป็นต้น เพื่อใช้ประโยชน์ในการ ปฏิบัติงานและตรวจสอบ มีการเผยแพร่ระเบียบหลักเกณฑ์ให้ ทราบโดยทั่วกัน เพื่อนำไปปฏิบัติและ สร้างความเชื่อมั่นแก่ผู้รับบริการ มีระบบ ERP เพื่อพัฒนาระบบการเงิน และทรัพย์สินให้สามารถใช้งานได้อย่าง มีประสิทธิภาพ และป้องกันการทุจริต ด้านการเงินได้เพียงพอ เพิ่มช่องทางการร้องเรียนการทุจริต ประพฤติมิชอบ ไว้เป็นการเฉพาะ 	ต.ค. 68– ก.ย.69	ผู้บริหาร

ตัวชี้วัด ITA ปีงบประมาณ พ.ศ. 2569	ข้อความ	ผลการวิเคราะห์ตัวชี้วัดตามหลักเกณฑ์ การประเมิน ITA ตามข้อเสนอแนะจาก ป.ป.ช. และจากผลการดำเนินงาน ตามมาตรการที่ผ่านมา	แนวทางการปรับปรุงแก้ไขตามผลการวิเคราะห์ตัวชี้วัดตามหลักเกณฑ์การประเมิน ITA ปีงบประมาณ พ.ศ. 2569			
			มาตรการ/ โครงการ/กิจกรรม	ขั้นตอนหรือวิธีการปฏิบัติ	ระยะ เวลา	ผู้รับผิดชอบ
ตัวชี้วัดที่ 6 ความสุจริต ในการ ดำเนินงาน	<p>e1 ท่านเคยรับรู้จากผู้อื่นมาว่า ผู้บริหาร/เจ้าหน้าที่ในหน่วยงานนี้ มีการเรียกรับสินบน มากน้อยเพียงใด</p> <p>e2 ท่านเคยมีประสบการณ์พบเห็นด้วยตนเองว่า ผู้บริหาร/เจ้าหน้าที่ในหน่วยงานนี้ มีการเรียกรับสินบน หรือไม่</p> <p>e3 ท่านคิดว่าหน่วยงานนี้ มีการใช้จ่ายงบประมาณที่มีผลประโยชน์ทับซ้อน หรือมีผลประโยชน์แอบแฝง มากน้อยเพียงใด</p>	<p>(ประเด็นจากข้อ i1 ปี2568) เจ้าหน้าที่ของหน่วยงานปฏิบัติหรือให้บริการแก่บุคคลภายนอก ไม่เป็นไปตามขั้นตอนและระยะเวลา ดังนั้น หน่วยงานควรระบุทั้งขั้นตอนและระยะเวลาที่ใช้ในการปฏิบัติ หรือให้บริการแต่ละขั้นตอน ไว้ในคู่มือ หรือแนวทางการปฏิบัติงานของเจ้าหน้าที่ (อ้างอิงจาก ๐8) หรือคู่มือการขอรับบริการสำหรับผู้มารับบริการ หรือมาติดต่อ (อ้างอิงจาก ๐9) และประชาสัมพันธ์ หรือเผยแพร่คู่มือดังกล่าวให้แก่บุคลากรภายในหน่วยงาน</p> <p>ถือปฏิบัติโดยเคร่งครัด นอกจากนี้ หน่วยงานควรนำข้อมูลจากคู่มือหรือแนวทางการปฏิบัติงานมาจัดทำเป็นสื่อในรูปแบบอื่นๆ ที่สะดวก และดึงดูดต่อการรับรู้ เช่น แผ่นพับ อินโฟกราฟิก ป้ายประชาสัมพันธ์ เป็นต้น และประชาสัมพันธ์ หรือเผยแพร่ผ่าน ช่องทางออนไลน์ หรือจุดประชาสัมพันธ์ ณ สถานที่ตั้งตามความเหมาะสมต่อไป</p>	<p>- ส่งเสริมการปฏิบัติหน้าที่ของผู้บริหาร และเจ้าหน้าที่สถาบัน ให้ดำเนินการตามข้อบังคับระเบียบ และยึดถือปฏิบัติตามจริยธรรมโดยเคร่งครัด</p> <p>- จัดทำคู่มือ/แนวทางหรือขั้นตอนการปฏิบัติงานตามภารกิจ</p> <p>- พัฒนาระบบ E-service เพื่อเพิ่มช่องทางให้บริการได้อย่างรวดเร็ว เท่าเทียม และมีประสิทธิภาพ</p>	<p>1 มีระบบสวัสดิการและสิทธิประโยชน์ แก่ผู้ปฏิบัติงานของสถาบัน เพื่อประโยชน์ในการทำงานอย่างมีความสุขและมีจริยธรรม</p> <p>2 มีโครงการอบรมเพื่อพัฒนาบุคลากรให้มีศักยภาพในการทำงานได้อย่างถูกต้อง เป็นไปตามข้อบังคับ ระเบียบ หลักเกณฑ์ รวมทั้งยึดถือจริยธรรมในการปฏิบัติงาน</p> <p>3 สนับสนุน ส่งเสริม ให้ผู้ปฏิบัติงานของสถาบันจัดทำคู่มือการปฏิบัติงาน และ Standard Operation Procedure (SOP) ในภารกิจหลัก (ภายในสถาบัน) โดยมีมิติของลำดับการให้บริการ ขั้นตอน และระยะเวลาการดำเนินงานในทุกขั้นตอน เพื่อความชัดเจนในการให้บริการ และเผยแพร่ประชาสัมพันธ์ ให้ผู้ปฏิบัติงาน ผู้ร่วมงานของสถาบันและผู้รับบริการ ได้รับทราบ และนำไปใช้ประโยชน์ อีกทั้ง สามารถนำไปใช้ในการพัฒนาเพื่อข้อกำหนดตำแหน่งให้สูงขึ้น</p>	<p>ต.ค. 68 – ก.ย. 69</p>	<p>เจ้าหน้าที่ ผู้รับผิดชอบ ทุกส่วนงาน</p>

ตัวชี้วัด ITA ปีงบประมาณ พ.ศ. 2569	ข้อความ	ผลการวิเคราะห์ตัวชี้วัดตามหลักเกณฑ์ การประเมิน ITA ตามข้อเสนอแนะจาก ป.ป.ช. และจากผลการดำเนินงาน ตามมาตรการที่ผ่านมา	แนวทางการปรับปรุงแก้ไขตามผลการวิเคราะห์ตัวชี้วัดตามหลักเกณฑ์การประเมิน ITA ปีงบประมาณ พ.ศ. 2569			
			มาตรการ/ โครงการ/กิจกรรม	ขั้นตอนหรือวิธีการปฏิบัติ	ระยะ เวลา	ผู้รับผิดชอบ
ตัวชี้วัดที่ 7 ความเสี่ยงใน การติดต่อหรือ รับบริการ	<p>e4 ท่านคิดว่าการติดต่อหรือรับบริการจากหน่วยงานนี้ มีโอกาสที่จะถูกเรียกรับสินบนหรือพบเจอการทุจริตในรูปแบบอื่น มากน้อยเพียงใด</p> <p>e5 ท่านคิดว่า หากให้ของขวัญของกำนัลแก่ผู้บริหาร/เจ้าหน้าที่ในหน่วยงาน มีโอกาสที่ท่านจะได้รับการบริการที่ดีและรวดเร็วกว่าผู้รับบริการท่านอื่น มากน้อยเพียงใด</p> <p>e6 ท่านคิดว่า การติดต่อหรือรับบริการจากหน่วยงานนี้ เช่น การขออนุมัติ อนุญาต การประสานงานขอความ</p>	<p>(ประเด็นจากข้อ i1 ปี2568) เจ้าหน้าที่ของหน่วยงานปฏิบัติหรือให้บริการแก่บุคคลภายนอก ไม่เป็นไปตามขั้นตอนและระยะเวลา ดั้งนั้นหน่วยงานควรระบุทั้งขั้นตอนและระยะเวลาที่ใช้ในการปฏิบัติ หรือให้บริการแต่ละขั้นตอนไว้ในคู่มือ หรือแนวทางแนวทางการปฏิบัติงาน ของเจ้าหน้าที่ (อ้างอิงจาก ๐8) หรือคู่มือการขอรับบริการสำหรับผู้มารับบริการ หรือมาติดต่อ (อ้างอิงจาก ๐9) และประชาสัมพันธ์ หรือเผยแพร่คู่มือดังกล่าวให้แก่บุคลากรภายในหน่วยงานถือปฏิบัติ โดยเคร่งครัด นอกจากนี้ หน่วยงานควรนำข้อมูลจากคู่มือหรือแนวทางการปฏิบัติงานมาจัดทำเป็นสื่อในรูปแบบอื่นๆ ที่สะดวก และดึงดูดต่อการรับรู้ เช่น แผ่นพับ อินโฟกราฟิก ป้ายประชาสัมพันธ์ เป็นต้น และประชาสัมพันธ์ หรือเผยแพร่ผ่าน ช่องทางออนไลน์ หรือจุดประชาสัมพันธ์ ณ สถานที่ตั้งตามความเหมาะสมต่อไป</p>	<ul style="list-style-type: none"> - ส่งเสริมการปฏิบัติหน้าที่ของผู้บริหาร และเจ้าหน้าที่สถาบัน ให้ดำเนินการตามข้อบังคับ ระเบียบ และยึดถือปฏิบัติตามจริยธรรมโดยเคร่งครัด - จัดทำคู่มือ/แนวทางหรือขั้นตอนการปฏิบัติงานตามภารกิจ - พัฒนาระบบ E-service เพื่อเพิ่มช่องทางให้บริการได้อย่างรวดเร็ว เท่าเทียม และมีประสิทธิภาพ 	<p>1 มีระบบสวัสดิการและสิทธิประโยชน์ แก่ผู้ปฏิบัติงานของสถาบัน เพื่อประโยชน์ในการทำงานอย่างมีความสุข มีความก้าวหน้า และมีจริยธรรม</p> <p>2 มีโครงการอบรมเพื่อพัฒนาบุคลากรให้มีศักยภาพในการทำงานได้อย่างถูกต้อง เป็นไปตามข้อบังคับ ระเบียบ หลักเกณฑ์ รวมทั้งยึดถือจริยธรรมในการปฏิบัติงาน</p> <p>3 สนับสนุน ส่งเสริม ให้ผู้ปฏิบัติงานของสถาบันจัดทำคู่มือการปฏิบัติงาน และ Standard Operation Procedure (SOP) ในภารกิจหลัก (ภายในสถาบัน) โดยมีมิติของลำดับการให้บริการ ขั้นตอน และระยะเวลาการดำเนินงานในทุกขั้นตอน เพื่อความชัดเจนในการให้บริการ และเผยแพร่ประชาสัมพันธ์ให้ผู้ปฏิบัติงาน ผู้ร่วมงานของสถาบันและผู้รับบริการ ได้รับทราบ และนำไปใช้เป็นประโยชน์ อีกทั้ง สามารถนำไปใช้ในการพัฒนาศักยภาพการโดยใช้เพื่อข้อกำหนดตำแหน่งให้สูงขึ้น</p>	<p>ต.ค. 68 – ก.ย. 69</p>	<p>เจ้าหน้าที่ผู้รับผิดชอบทุกส่วนงาน</p>

ตัวชี้วัด ITA ปีงบประมาณ พ.ศ. 2569	ข้อความ	ผลการวิเคราะห์ตัวชี้วัดตามหลักเกณฑ์ การประเมิน ITA ตามข้อเสนอแนะจาก ป.ป.ช. และจากผลการดำเนินงาน ตามมาตรการที่ผ่านมา	แนวทางการปรับปรุงแก้ไขตามผลการวิเคราะห์ตัวชี้วัดตามหลักเกณฑ์การประเมิน ITA ปีงบประมาณ พ.ศ. 2569			
			มาตรการ/ โครงการ/กิจกรรม	ขั้นตอนหรือวิธีการปฏิบัติ	ระยะ เวลา	ผู้รับผิดชอบ
	<p>อนุเคราะห์ระหว่าง หน่วยงาน ฯลฯ หากมี ความสัมพันธ์ส่วนตัว หรือมีเส้นสายคนรู้จัก จะช่วยให้การติดต่อหรือ รับบริการสำเร็จลุล่วง ได้ง่าย มากน้อยเพียงใด</p> <p>e7 ท่านคิดว่าหน่วยงาน นี้ มีความซื่อสัตย์ สุจริต เป็นที่ประจักษ์ มากน้อย เพียงใด</p>					

ตัวชี้วัด ITA ปีงบประมาณ พ.ศ. 2569	ข้อความ และองค์ประกอบ ด้านข้อมูล	ผลการวิเคราะห์ตัวชี้วัดตามหลักเกณฑ์ การประเมิน ITA ตามข้อเสนอแนะ จาก ป.ป.ช.และจากผลการดำเนินงาน ตามมาตรการที่ผ่านมา	แนวทางการปรับปรุงแก้ไขตามผลการวิเคราะห์ตัวชี้วัดตามหลักเกณฑ์การประเมิน ITA ปีงบประมาณ พ.ศ. 2569			
			มาตรการ/ โครงการ/กิจกรรม	ขั้นตอนหรือวิธีการปฏิบัติ	ระยะ เวลา	ผู้รับผิดชอบ
ตัวชี้วัดที่ 8 การเปิดเผยข้อมูล						
ตัวชี้วัดย่อยที่ 8.1 ข้อมูล พื้นฐาน (๐1 - ๐4)	๐1 โครงสร้าง หน้าที่และอำนาจ - แสดงแผนผังโครงสร้าง การแบ่งส่วนราชการของ หน่วยงาน โดยมี รายละเอียดตำแหน่งที่ สำคัญและการแบ่งส่วน งานภายใน ยกตัวอย่าง เช่น สำนัก กอง ศูนย์ ฝ่าย ส่วน กลุ่ม เป็นต้น - แสดงข้อมูลเฉพาะที่ อธิบายถึงหน้าที่และ อำนาจของหน่วยงาน หมายเหตุ -ต้องไม่เป็นการแสดง ข้อมูลกฎหมายทั้งฉบับ	--	ปรับปรุงข้อมูลโครงสร้าง หน้าที่และอำนาจให้เป็น ปัจจุบันและสอดคล้อง ตามองค์ประกอบด้าน ข้อมูล ตามเกณฑ์ การประเมิน ITA ปีงบประมาณ พ.ศ. 2569	1. ปรับปรุง/เพิ่มเติมแผนผังแสดงโครงสร้าง การแบ่งส่วนงานของสถาบันฯ และการแบ่ง หน่วยงานภายในให้เป็นปัจจุบัน 2. ปรับปรุง/เพิ่มเติมเกี่ยวกับตำแหน่ง ที่สำคัญของส่วนงานและหน่วยงานภายใน ให้เป็นปัจจุบัน 3. ปรับปรุง/เพิ่มเติมเกี่ยวกับข้อมูลที่ แสดงถึงหน้าที่และอำนาจตามกฎหมาย ของสถาบันฯ ให้เป็นปัจจุบัน 4. เผยแพร่ข้อมูลผ่านเว็บไซต์ของสถาบันฯ	ต.ค. 68 - ก.ย. 69	นิติกร และ นักประชาสัมพันธ์

ตัวชี้วัด ITA ปีงบประมาณ พ.ศ. 2569	ข้อความถามและ องค์ประกอบ ด้านข้อมูล	ผลการวิเคราะห์ตัวชี้วัดตามหลักเกณฑ์ การประเมิน ITA ตามข้อเสนอแนะ จาก ป.ป.ช.และจากผลการดำเนินงาน ตามมาตรการที่ผ่านมา	แนวทางการปรับปรุงแก้ไขตามผลการวิเคราะห์ตัวชี้วัดตามหลักเกณฑ์การประเมิน ITA ปีงบประมาณ พ.ศ. 2569			
			มาตรการ/ โครงการ/กิจกรรม	ขั้นตอนหรือวิธีการปฏิบัติ	ระยะ เวลา	ผู้รับผิดชอบ
	<p>๐2 ข้อมูลผู้บริหาร</p> <p>- แสดงข้อมูลของผู้บริหาร สูงสุด และผู้ดำรงตำแหน่ง ทางการบริหารของ หน่วยงานที่เป็นปัจจุบัน อย่างน้อยประกอบด้วย</p> <p>(1) ผู้บริหารสูงสุด (2) รองผู้บริหารสูงสุด</p> <p>- แสดงข้อมูลของผู้บริหาร แต่ละคน ที่เป็นปัจจุบัน อย่างน้อยประกอบด้วย</p> <p>(1) รูปถ่าย (2) ชื่อ-นามสกุล (3) ตำแหน่ง (4) หน่วยงานภายใต้การ กำกับดูแลหรือการ มอบหมายหน้าที่ของรอง ผู้บริหารสูงสุดแต่ละคน (5) ช่องทางการติดต่อ (เช่น หมายเลขโทรศัพท์ หรือ อีเมล ที่สามารถติดต่อ โดยตรงกับผู้บริหารได้)</p>	--	ปรับปรุงข้อมูลให้เป็น ปัจจุบันและสอดคล้อง ตามองค์ประกอบด้าน ข้อมูล ตามเกณฑ์การ ประเมิน ITA ปีงบประมาณ พ.ศ. 2569	ปรับปรุง/เพิ่มเติมเกี่ยวกับข้อมูลของผู้ดำรง ตำแหน่งอธิการบดีและรองอธิการบดี ของ สถาบันดนตรีกัลยาณีวัฒนาให้เป็นปัจจุบัน โดยมีข้อมูลเกี่ยวกับ	ต.ค. 68 – ก.ย. 69	นักประชาสัมพันธ์

ตัวชี้วัด ITA ปีงบประมาณ พ.ศ. 2569	ข้อคำถามและ องค์ประกอบ ด้านข้อมูล	ผลการวิเคราะห์ตัวชี้วัดตามหลักเกณฑ์ การประเมิน ITA ตามข้อเสนอแนะ จาก ป.ป.ช.และจากผลการดำเนินงาน ตามมาตรการที่ผ่านมา	แนวทางการปรับปรุงแก้ไขตามผลการวิเคราะห์ตัวชี้วัดตามหลักเกณฑ์การประเมิน ITA ปีงบประมาณ พ.ศ. 2569			
			มาตรการ/ โครงการ/กิจกรรม	ขั้นตอนหรือวิธีการปฏิบัติ	ระยะ เวลา	ผู้รับผิดชอบ
	<p>๐3 ข้อมูลการติดต่อและช่องทางสอบถาม</p> <ul style="list-style-type: none"> ● แสดงข้อมูลการติดต่อของหน่วยงาน อย่างน้อยประกอบด้วย <ol style="list-style-type: none"> (1) ที่อยู่หน่วยงาน (2) หมายเลขโทรศัพท์ (3) ที่อยู่ไปรษณีย์อิเล็กทรอนิกส์กลาง (E-mail) ของหน่วยงาน (ตามระเบียบสำนักนายกรัฐมนตรีว่าด้วยงานสารบรรณ ฉบับที่ 4 พ.ศ. 2564 ข้อ 89/1) 	<ul style="list-style-type: none"> ● แสดงช่องทางการสอบถามข้อมูลต่าง ๆ ที่สามารถเข้าถึงหรือเชื่อมโยงไปยังช่องทางข้างต้นได้จากเว็บไซต์หลักของหน่วยงาน โดยมีลักษณะเป็นการสื่อสารได้สองทาง (Q&A) ระหว่างผู้สอบถามกับหน่วยงาน ยกตัวอย่างเช่น Messenger Live Chat, Chatbot, Line official Account, Web board ● มีผู้รับบริการหรือผู้มาติดต่อราชการกับหน่วยงานบางรายมีความเห็นว่าการสื่อสารตอบข้อซักถาม หรือให้คำอธิบาย ของหน่วยงานยังขาดความชัดเจน ดังนั้น หน่วยงานควรมอบหมายผู้รับผิดชอบในการสื่อสาร ตอบข้อซักถาม หรือให้คำอธิบาย 	<p>1 ปรับปรุงข้อมูลให้เป็นปัจจุบันและสอดคล้องตามองค์ประกอบด้านข้อมูล ตามเกณฑ์การประเมิน ITA ปีงบประมาณ พ.ศ. 2569</p>	<p>1 ปรับปรุงข้อมูลการติดต่อของสถาบันฯ ทั้งทางเอกสารและเว็บไซต์ของสถาบันฯ ประกอบด้วย</p> <ol style="list-style-type: none"> (1) ที่อยู่หน่วยงาน (2) หมายเลขโทรศัพท์ (3) ที่อยู่ไปรษณีย์อิเล็กทรอนิกส์กลาง (E-mail) / Facebook (4) Facebook <p>2 มอบหมายผู้รับผิดชอบหลักในแต่ละภารกิจที่เกี่ยวข้องเป็นผู้ให้ข้อมูลในการสื่อสาร ตอบข้อซักถาม หรือให้คำอธิบาย 3 แผนที่ตั้งสถาบันฯ ในรูปแบบ Google map โดยปักหมุดชื่อของสถาบันฯ อย่างชัดเจนเพื่อความสะดวกของผู้มาติดต่อหรือรับบริการ</p>	<p>ต.ค. 68 – ก.ย. 69</p>	<p>นักประชาสัมพันธ์ เจ้าหน้าที่ ผู้รับผิดชอบ ทุกส่วนงาน</p>

ตัวชี้วัด ITA ปีงบประมาณ พ.ศ. 2569	ข้อความและ องค์ประกอบ ด้านข้อมูล	ผลการวิเคราะห์ตัวชี้วัดตามหลักเกณฑ์ การประเมิน ITA ตามข้อเสนอแนะ จาก ป.ป.ช.และจากผลการดำเนินงาน ตามมาตรการที่ผ่านมา	แนวทางการปรับปรุงแก้ไขตามผลการวิเคราะห์ตัวชี้วัดตามหลักเกณฑ์การประเมิน ITA ปีงบประมาณ พ.ศ. 2569			
			มาตรการ/ โครงการ/กิจกรรม	ขั้นตอนหรือวิธีการปฏิบัติ	ระยะ เวลา	ผู้รับผิดชอบ
	<p>(4) แผนที่ตั้ง ในรูปแบบ Google map โดยต้อง ปักหมุดชื่อของหน่วยงาน นั้น ๆ อย่างชัดเจนเพื่อความสะดวกของผู้มาติดต่อหรือรับบริการ</p> <ul style="list-style-type: none"> • <u>แสดงช่องทางการสอบถามข้อมูลต่าง ๆ ที่สามารถเข้าถึงหรือเชื่อมโยงไปยังช่องทางข้างต้นได้จากเว็บไซต์หลักของหน่วยงาน โดยมีลักษณะเป็นการสื่อสารได้สองทาง (Q&A) ระหว่างผู้สอบถามกับหน่วยงาน ยกตัวอย่าง เช่น Messenger Live Chat, Chatbot, Line official Account, Web board</u> <p>หมายเหตุ ช่องทางการสอบถามข้อมูลที่มีลักษณะเป็นการสื่อสารได้สองทาง ไม่รวมถึง E-mail</p>	<p>ผ่านช่องทางการติดต่อ-สอบถามข้อมูล (อ้างอิงจาก ๐03) ให้มีความชัดเจนมากขึ้น รวมถึง ควรสื่อสาร ข้อมูลที่มีความชัดเจน เข้าใจง่าย ผ่านเครือข่าย ออนไลน์ เช่น Facebook Twitter หรือ Instagram และ ควรเผยแพร่ช่องทางดังกล่าว ในจุดที่ บุคคลภายนอก สามารถสังเกตเห็นได้ โดยง่าย</p> <p>หมายเหตุ ช่องทางการสอบถามข้อมูลที่มีลักษณะเป็นการสื่อสารได้สองทาง ไม่รวมถึง E-mail</p>		<p>4 มีช่องทางสอบถามข้อมูลต่าง ๆ ที่สามารถเข้าถึงหรือเชื่อมโยงไปยังช่องทางการติดต่อของสถาบันฯ ได้จากเว็บไซต์หลักของสถาบันฯ โดยมีลักษณะเป็นการสื่อสารได้สองทาง (Q&A) ระหว่างผู้สอบถามกับสถาบันฯ ได้แก่ Messenger , Web board IG</p>		

ตัวชี้วัด ITA ปีงบประมาณ พ.ศ. 2569	ข้อคำถามและ องค์ประกอบ ด้านข้อมูล	ผลการวิเคราะห์ตัวชี้วัดตามหลักเกณฑ์ การประเมิน ITA ตามข้อเสนอแนะ จาก ป.ป.ช.และจากผลการดำเนินงาน ตามมาตรการที่ผ่านมา	แนวทางการปรับปรุงแก้ไขตามผลการวิเคราะห์ตัวชี้วัดตามหลักเกณฑ์การประเมิน ITA ปีงบประมาณ พ.ศ. 2569			
			มาตรการ/ โครงการ/กิจกรรม	ขั้นตอนหรือวิธีการปฏิบัติ	ระยะ เวลา	ผู้รับผิดชอบ
	<p>๐4 ข่าวประชาสัมพันธ์</p> <p>- แสดงข้อมูลข่าวสารต่าง ๆ ที่เกี่ยวข้องกับการดำเนินงานตามหน้าที่และอำนาจหรือภารกิจหลักของหน่วยงานที่เกิดขึ้นในปีงบประมาณ พ.ศ. 2569</p> <p>- แสดงข้อมูลข่าวสารการพัฒนางานที่เกี่ยวกับการประเมิน ITA ประจำปีงบประมาณ พ.ศ. 2569</p>	--	<p>- ปรับปรุงข้อมูลข่าวสารเกี่ยวกับกิจกรรมการดำเนินงานตามหน้าที่และอำนาจหรือภารกิจของสถาบันที่เกิดขึ้นตั้งแต่วันที่ 1 ตุลาคม 2568 - 30 กันยายน 2569 ให้เป็นปัจจุบัน</p>	<p>- การจัดกิจกรรมการดำเนินงานของสถาบันฯ มีการประชาสัมพันธ์แจ้งข้อมูลข่าวสารในช่องทางการสื่อสารของสถาบันฯ ได้แก่ เว็บไซต์ของสถาบันฯ (www.pgvim.ac.th)</p> <p>- ลงข้อมูลข่าวสารการพัฒนางานที่เกี่ยวกับการประเมิน ITA ประจำปีงบประมาณ พ.ศ. 2569 ในเว็บไซต์ของสถาบันฯ (www.pgvim.ac.th)</p>	ต.ค. 68 – ก.ย. 69	<p>-เจ้าหน้าที่ผู้รับผิดชอบทุกส่วนงาน</p> <p>-นักประชาสัมพันธ์</p>

ตัวชี้วัด ITA ปีงบประมาณ พ.ศ. 2569	ข้อคำถามและ องค์ประกอบ ด้านข้อมูล	ผลการวิเคราะห์ตัวชี้วัดตามหลักเกณฑ์ การประเมิน ITA ตามข้อเสนอแนะ จาก ป.ป.ช.และจากผลการดำเนินงาน ตามมาตรการที่ผ่านมา	แนวทางการปรับปรุงแก้ไขตามผลการวิเคราะห์ตัวชี้วัดตามหลักเกณฑ์การประเมิน ITA ปีงบประมาณ พ.ศ. 2569			
			มาตรการ/ โครงการ/กิจกรรม	ขั้นตอนหรือวิธีการปฏิบัติ	ระยะ เวลา	ผู้รับผิดชอบ
ตัวชี้วัดย่อยที่ 8.2 การบริหาร งาน (๐5 – ๐10)	<p>๐5 แผนยุทธศาสตร์หรือ แผนพัฒนาหน่วยงาน</p> <ul style="list-style-type: none"> ● แสดงแผนยุทธศาสตร์ หรือแผนพัฒนาของ หน่วยงาน ที่มีระยะ มากกว่า 1 ปีงบประมาณ โดยมีรายละเอียดอย่าง น้อยประกอบด้วย (1) ยุทธศาสตร์ หรือ กลยุทธ์ หรือแนวทาง (2) เป้าหมาย (3) ตัวชี้วัด ● เป็นแผนที่มีระยะเวลา บังคับใช้ครอบคลุม ปีงบประมาณ พ.ศ. 2569 	--	<p>การจัดทำแผน ยุทธศาสตร์ของสถาบัน ระยะกลาง และ แผนรายปี รวมทั้ง มีการติดตามผล การดำเนินงานตามแผน</p>	<p>1 มีแผนยุทธศาสตร์สถาบันดนตรี กัลยาณิวัฒนา ระยะ 5 ปี (พ.ศ. 2568- 2572) โดยมีรายละเอียดประกอบด้วย (1) ปณิธาน ปรัชญา วิสัยทัศน์ พันธกิจ ค่านิยม และอัตลักษณ์บัณฑิต (2) บริบททางยุทธศาสตร์ของสถาบันดนตรี กัลยาณิวัฒนา (3) เป้าประสงค์ในการพัฒนา (4) การวิเคราะห์จุดแข็ง จุดอ่อน โอกาส และอุปสรรค (5) ประเด็นยุทธศาสตร์ วัตถุประสงค์ (6) เป้าหมาย (7) ตัวชี้วัด (8) กลยุทธ์ มาตรการ</p>	<p>ตค.67 – 30 กย.72</p>	<p>ผู้บริหาร นักวิเคราะห์ นโยบายและแผน</p>

ตัวชี้วัด ITA ปีงบประมาณ พ.ศ. 2569	ข้อคำถามและ องค์ประกอบ ด้านข้อมูล	ผลการวิเคราะห์ตัวชี้วัดตามหลักเกณฑ์ การประเมิน ITA ตามข้อเสนอแนะ จาก ป.ป.ช.และจากผลการดำเนินงาน ตามมาตรการที่ผ่านมา	แนวทางการปรับปรุงแก้ไขตามผลการวิเคราะห์ตัวชี้วัดตามหลักเกณฑ์การประเมิน ITA ปีงบประมาณ พ.ศ. 2569			
			มาตรการ/โครงการ/ กิจกรรม	ขั้นตอนหรือวิธีการปฏิบัติ	ระยะ เวลา	ผู้รับผิดชอบ
	<p>๐6 แผนและ ความก้าวหน้า ในการดำเนินงานและ การใช้งบประมาณ ประจำปีงบประมาณ พ.ศ. 2569</p> <ul style="list-style-type: none"> ● แสดงแผนการ ดำเนินงานตามภารกิจ ของหน่วยงาน ประจำปี งบประมาณ พ.ศ. 2569 โดยมีรายละเอียดอย่าง น้อยประกอบด้วย (1) โครงการหรือ กิจกรรม (2) งบประมาณแต่ละ โครงการหรือกิจกรรม (3) ช่วงระยะเวลาใน การดำเนินงานแต่ละ โครงการหรือกิจกรรม 	--	<p>การจัดทำแผนปฏิบัติงาน สถาบันดนตรีกัลยาณีวัฒนา ประจำปีงบประมาณ พ.ศ. 2569</p>	<p>1 มีแผนปฏิบัติงาน สถาบันดนตรี กัลยาณีวัฒนา ประจำปีงบประมาณ พ.ศ. 2569 ซึ่งประกอบด้วย</p> <ol style="list-style-type: none"> (1) โครงการหรือกิจกรรม (2) งบประมาณแต่ละโครงการ หรือกิจกรรม (3) ช่วงระยะเวลาในการ ดำเนินงานแต่ละโครงการหรือ กิจกรรม 	ตค.69	<p>ผู้บริหาร นักวิเคราะห์ นโยบายและแผน</p>

ตัวชี้วัด ITA ปีงบประมาณ พ.ศ. 2569	ข้อความคำถามและองค์ประกอบ ด้านข้อมูล	ผลการวิเคราะห์ตัวชี้วัดตามหลักเกณฑ์ การประเมิน ITA ตาม ข้อเสนอแนะจาก ป.ป.ช.และ จากผลการดำเนินงาน ตามมาตรการที่ผ่านมา	แนวทางการปรับปรุงแก้ไขตามผลการวิเคราะห์ตัวชี้วัดตามหลักเกณฑ์การประเมิน ITA ปีงบประมาณ พ.ศ. 2569			
			มาตรการ/ โครงการ/กิจกรรม	ขั้นตอนหรือวิธีการปฏิบัติ	ระยะเวลา	ผู้รับผิดชอบ
	<ul style="list-style-type: none"> ● แสดงข้อมูลความก้าวหน้าในการดำเนินงานตามแผน การดำเนินงานไตรมาสที่ 1 - 2 ประจำปีงบประมาณ พ.ศ. 2569 ที่มีเนื้อหาหรือรายละเอียดความก้าวหน้า อย่างน้อยประกอบด้วย <ol style="list-style-type: none"> (1) ผลการดำเนินงานของแต่ละโครงการหรือกิจกรรม (2) ผลการใช้จ่ายงบประมาณที่ใช้ดำเนินงานแต่ละโครงการหรือกิจกรรม 	--	การติดตามผลการดำเนินการตามแผนปฏิบัติงานของสถาบันฯ ประจำปีงบประมาณ พ.ศ. 2569	2 มีการติดตามผลการดำเนินงานตามแผนปฏิบัติงานของสถาบันดนตรีกัลยาณิวัฒนา ประจำปีงบประมาณ พ.ศ. 2569 ทุกไตรมาส โดยมีการติดตามและรายงานผลการดำเนินงานตามแผนฯ เกี่ยวกับ <ol style="list-style-type: none"> (1) ผลการดำเนินงานของแต่ละโครงการหรือกิจกรรม (2) ผลการใช้จ่ายงบประมาณที่ใช้ดำเนินงานแต่ละโครงการหรือกิจกรรม 	ทุก 3 เดือน	ผู้บริหาร นักวิเคราะห์ นโยบายและแผน

ตัวชี้วัด ITA ปีงบประมาณ พ.ศ. 2569	ข้อความคำถามและองค์ประกอบ ด้านข้อมูล	ผลการวิเคราะห์ตัวชี้วัดตามหลักเกณฑ์ การประเมิน ITA ตามข้อเสนอแนะจาก ป.ป.ช.และจากผลการดำเนินงาน ตามมาตรการที่ผ่านมา	แนวทางการปรับปรุงแก้ไขตามผลการวิเคราะห์ตัวชี้วัดตามหลักเกณฑ์การประเมิน ITA ปีงบประมาณ พ.ศ. 2569			
			มาตรการ/โครงการ/ กิจกรรม	ขั้นตอนหรือวิธีการปฏิบัติ	ระยะ เวลา	ผู้รับผิดชอบ
	<p>๐7 รายงานผลการดำเนินงาน ประจำปี งบประมาณ พ.ศ. 2568</p> <p>๐ แสดงผลการดำเนินงานตามแผนดำเนินงานประจำปีงบประมาณ พ.ศ. 2568 โดยมีรายละเอียดอย่างน้อยประกอบด้วย</p> <p>(1) ผลการดำเนินงานของแต่ละโครงการหรือกิจกรรม</p> <p>(2) งบประมาณที่ได้รับจัดสรรแต่ละโครงการหรือกิจกรรม</p> <p>(3) ผลการใช้จ่ายงบประมาณที่ใช้ดำเนินงานแต่ละโครงการหรือกิจกรรม</p> <p>(4) ช่วงระยะเวลาในการดำเนินงานแต่ละโครงการหรือกิจกรรม</p>	--	<p>การติดตามความก้าวหน้าในการดำเนินงานตามแผนและประเมินผลการดำเนินการตามแผนปฏิบัติงานของสถาบันฯ ประจำปีงบประมาณ พ.ศ. 2568</p>	<p>ติดตามผลการดำเนินงานตามแผนปฏิบัติงานของสถาบันดนตรีกัลยาณีวัฒนา ตลอดปีงบประมาณ พ.ศ. 2568 (ระยะเวลา 1 ตุลาคม 2567 – 30 กันยายน 2568) ประกอบด้วย</p> <p>(1) ผลการดำเนินงานของแต่ละโครงการหรือกิจกรรม</p> <p>(2) งบประมาณที่ได้รับจัดสรรแต่ละโครงการหรือกิจกรรม</p> <p>(3) ผลการใช้จ่ายงบประมาณที่ใช้ดำเนินงานแต่ละโครงการหรือกิจกรรม</p> <p>(4) ช่วงระยะเวลาในการดำเนินงานแต่ละโครงการหรือกิจกรรม</p> <p>(5) ผลลัพธ์ที่ได้จากการดำเนินการตามแผนฯ</p>	ตค.68	<p>ผู้บริหาร</p> <p>นักวิเคราะห์</p> <p>นโยบายและแผน</p>

ตัวชี้วัด ITA ปีงบประมาณ พ.ศ. 2569	ข้อความถามและองค์ประกอบ ด้านข้อมูล	ผลการวิเคราะห์ตัวชี้วัดตามหลักเกณฑ์ การประเมิน ITA ตามข้อเสนอแนะ จาก ป.ป.ช.และจากผลการดำเนินงาน ตามมาตรการที่ผ่านมา	แนวทางการปรับปรุงแก้ไขตามผลการวิเคราะห์ตัวชี้วัดตามหลักเกณฑ์การประเมิน ITA ปีงบประมาณ พ.ศ. 2569			
			มาตรการ/โครงการ/ กิจกรรม	ขั้นตอนหรือวิธีการปฏิบัติ	ระยะ เวลา	ผู้รับผิดชอบ
	<p>หมายเหตุ</p> <p>-กรณีการดำเนินโครงการหรือกิจกรรมที่ไม่ใช้งบประมาณ ให้แสดงให้เห็นว่าการดำเนินโครงการหรือกิจกรรมนั้น ๆ ไม่มีการใช้งบประมาณ โดยไม่มีการเว้นว่างข้อมูลไว้</p> <p>- การแสดงข้อมูลผลการใช้จ่ายงบประมาณที่ใช้ดำเนินงานแต่ละโครงการหรือกิจกรรม มีรายละเอียด ดังนี้</p> <p>1) กรณีโครงการหรือกิจกรรมที่ไม่ใช้งบประมาณ ให้แสดงให้เห็นว่าไม่มีการเบิกจ่ายงบประมาณ โดยไม่มีการเว้นว่างข้อมูลไว้</p> <p>2) กรณีโครงการหรือกิจกรรมที่ยังไม่ได้ดำเนินการหรือมีการยกเลิกการดำเนินการ หรืออยู่ระหว่างการดำเนินการ แต่ยังไม่มีการเบิกจ่ายงบประมาณ ให้แสดงให้เห็นว่ายังไม่ได้ดำเนินการ หรือมีการยกเลิกการดำเนินการ หรืออยู่ระหว่างการดำเนินการแต่ยังไม่มีการเบิกจ่ายงบประมาณ โดยไม่มีการเว้นว่างข้อมูลไว้</p>					

ตัวชี้วัด ITA ปีงบประมาณ พ.ศ. 2569	ข้อความและองค์ประกอบ ด้านข้อมูล	ผลการวิเคราะห์ตัวชี้วัดตามหลักเกณฑ์ การประเมิน ITA ตามข้อเสนอแนะจาก ป.ป.ช.และจากผลการดำเนินงาน ตามมาตรการที่ผ่านมา	แนวทางการปรับปรุงแก้ไขตามผลการวิเคราะห์ตัวชี้วัดตามหลักเกณฑ์การประเมิน ITA ปีงบประมาณ พ.ศ. 2569			
			มาตรการ/ โครงการ/ กิจกรรม	ขั้นตอนหรือวิธีการปฏิบัติ	ระยะ เวลา	ผู้รับผิดชอบ
	<p>๐8 คู่มือหรือแนวทางการปฏิบัติงานของเจ้าหน้าที่</p> <ul style="list-style-type: none"> แสดงคู่มือหรือแนวทางการปฏิบัติงานที่เจ้าหน้าที่ของหน่วยงานใช้อัตโนมัติปฏิบัติให้เป็นมาตรฐานเดียวกัน อย่างน้อย 3 งาน โดยมีรายละเอียดอย่างน้อยประกอบด้วย <ol style="list-style-type: none"> ชื่องาน วิธีการขั้นตอนการปฏิบัติงาน ระยะเวลาที่ใช้ในการปฏิบัติงาน กฎหมายที่เกี่ยวข้อง <p>หมายเหตุ</p> <ul style="list-style-type: none"> สามารถระบุระยะเวลาที่ใช้ในการขอรับบริการเป็นภาพรวม หรือรายขั้นตอนอย่างใดอย่างหนึ่งก็ได้ 	<p>(ประเด็นจาก ข้อ i1) เจ้าหน้าที่ของหน่วยงานปฏิบัติหรือให้บริการแก่บุคคลภายนอกไม่เป็นไปตามขั้นตอนและระยะเวลา ดังนั้นหน่วยงานควรระบุทั้งขั้นตอนและระยะเวลาที่ใช้ในการ ปฏิบัติหรือให้บริการแต่ละขั้นตอนไว้ในคู่มือ หรือแนวทางการ ปฏิบัติงานของเจ้าหน้าที่ (อ้างอิงจาก ๐8) หรือคู่มือการขอรับบริการ สำหรับผู้มารับบริการหรือมาติดต่อ (อ้างอิงจาก ๐9) และประชาสัมพันธ์ หรือเผยแพร่ คู่มือดังกล่าวให้แก่บุคลากรภายในหน่วยงาน ถือปฏิบัติโดยเคร่งครัด</p> <p>นอกจากนี้ หน่วยงาน ควรนำข้อมูลจากคู่มือหรือแนวทางการปฏิบัติ งานมาจัดทำเป็นสื่อในรูปแบบอื่นๆ ที่สะดวก และดึงดูดต่อการรับรู้ เช่น แผ่นพับ อินโฟกราฟิก ป้ายประชาสัมพันธ์ เป็นต้น และประชาสัมพันธ์ หรือเผยแพร่ผ่านช่องทาง ออนไลน์ หรือจุดประชาสัมพันธ์ ณ สถานที่ตั้งตามความเหมาะสมต่อไป</p>	<p>จัดทำคู่มือ/แนวทางการหรือขั้นตอนการปฏิบัติงานตามภารกิจของเจ้าหน้าที่</p>	<p>1 สนับสนุน ส่งเสริม ให้ผู้ปฏิบัติงานของสถาบันจัดทำคู่มือการปฏิบัติงาน และสามารถเพิ่มศักยภาพโดยการนำไปใช้ในการขอกำหนดตำแหน่งให้สูงขึ้น</p> <p>2 สนับสนุน ส่งเสริม ให้ผู้ปฏิบัติงานของสถาบันจัดทำ Standard Operation Procedure (SOP) ในภารกิจหลัก (ภายในสถาบัน) โดยมีมิติของระยะเวลาการดำเนินงาน ในทุกขั้นตอนและเผยแพร่ประชาสัมพันธ์ ให้ผู้ปฏิบัติงานของสถาบันและผู้รับบริการ ได้รับทราบ และนำไปใช้เป็นประโยชน์</p> <p>3 จัดโครงการอบรมหรือเวทีการแลกเปลี่ยนเรียนรู้ในการจัดทำคู่มือ/ขั้นตอน และปรับปรุง พัฒนาระบบงานการปฏิบัติงาน</p>	<p>ต.ค. 68 – ก.ย. 69</p>	<p>เจ้าหน้าที่ผู้รับผิดชอบทุกส่วนงาน</p>

ตัวชี้วัด ITA ปีงบประมาณ พ.ศ. 2569	ข้อความและองค์ประกอบ ด้านข้อมูล	ผลการวิเคราะห์ตัวชี้วัดตามหลักเกณฑ์ การประเมิน ITA ตามข้อเสนอแนะจาก ป.ป.ช.และจากผลการดำเนินงาน ตามมาตรการที่ผ่านมา	แนวทางการปรับปรุงแก้ไขตามผลการวิเคราะห์ตัวชี้วัดตามหลักเกณฑ์การประเมิน ITA ปีงบประมาณ พ.ศ. 2569			
			มาตรการ/ โครงการ/ กิจกรรม	ขั้นตอนหรือวิธีการปฏิบัติ	ระยะ เวลา	ผู้รับผิดชอบ
	<p>๐9 คู่มือหรือแนวทางการ ขอรับบริการสำหรับ ผู้รับบริการหรือผู้มาติดต่อ</p> <ul style="list-style-type: none"> ● แสดงคู่มือการขอรับบริการ หรือแนวทางการปฏิบัติที่ ผู้รับบริการหรือผู้มาติดต่อกับ หน่วยงานใช้เป็นข้อมูลในการ ขอรับบริการหรือติดต่อกับ หน่วยงาน อย่างน้อย 3 งาน โดยมีรายละเอียดของแต่ละ งาน อย่างน้อยประกอบด้วย <ol style="list-style-type: none"> (1) ชื่องาน (2) วิธีการขั้นตอนการ ขอรับบริการ (3) ระยะเวลาที่ใช้ในการ ขอรับบริการ (4) ช่องทางให้บริการ เช่น สถานที่ ส่วนงานที่รับผิดชอบ E-service One Stop Service 		<p>จัดทำคู่มือหรือ แนวทางการขอรับ บริการสำหรับ ผู้รับบริการหรือ ผู้มาติดต่อ</p>	<p>1 สนับสนุน ส่งเสริม ให้ผู้ปฏิบัติงานของ สถาบันจัดทำคู่มือ หรือ Standard Operation Procedure (SOP) หรือ แนวทางการขอรับบริการสำหรับผู้รับบริการ หรือผู้มาติดต่อและสามารถเพิ่มศักยภาพ โดยการนำไปใช้ในการขอกำหนดตำแหน่ง ให้สูงขึ้น อย่างน้อยประกอบด้วย</p> <ol style="list-style-type: none"> (1) ชื่องาน (2) วิธีการขั้นตอนการขอรับบริการ (3) ระยะเวลาที่ใช้ในการขอรับบริการ (4) ช่องทางให้บริการ เช่น สถานที่ ส่วนงานที่รับผิดชอบ E-service One Stop Service (5) ค่าธรรมเนียม (กรณีไม่มี ค่าธรรมเนียม ให้แสดงในคู่มือให้เห็นว่าไม่มี ค่าธรรมเนียมในการขอรับบริการ โดยไม่มี การเว้นว่างข้อมูลไว้ หรือไม่มีการระบุว่าไม่มี ข้อมูล) 		

ตัวชี้วัด ITA ปีงบประมาณ พ.ศ. 2569	ข้อความถามและองค์ประกอบ ด้านข้อมูล	ผลการวิเคราะห์ตัวชี้วัดตามหลักเกณฑ์ การประเมิน ITA ตามข้อเสนอแนะ จาก ป.ป.ช.และจากผลการดำเนินงาน ตามมาตรการที่ผ่านมา	แนวทางการปรับปรุงแก้ไขตามผลการวิเคราะห์ตัวชี้วัดตามหลักเกณฑ์การประเมิน ITA ปีงบประมาณ พ.ศ. 2569			
			มาตรการ/ โครงการ/กิจกรรม	ขั้นตอนหรือวิธีการปฏิบัติ	ระยะ เวลา	ผู้รับผิดชอบ
	<p>(5) ค่าธรรมเนียม (กรณีไม่มีค่าธรรมเนียม ให้แสดงในคู่มือให้เห็นว่าไม่มีค่าธรรมเนียมในการขอรับบริการ โดยไม่มีการเว้นว่างข้อมูลไว้ หรือไม่มีการระบุว่ามีข้อมูล)</p> <p>(6) รายการเอกสารหลักฐานประกอบการยื่นคำขอรับบริการ (กรณีไม่มีรายการเอกสารหลักฐานประกอบการยื่นคำขอรับบริการ ให้แสดงในคู่มือให้เห็นว่า ไม่มีรายการเอกสารดังกล่าว โดยไม่มีการเว้นว่างข้อมูลไว้)</p>			<p>(6) รายการเอกสารหลักฐานประกอบการยื่นคำขอรับบริการ (กรณีไม่มีรายการเอกสารหลักฐานประกอบการยื่นคำขอรับบริการ ให้แสดงในคู่มือให้เห็นว่า ไม่มีรายการเอกสารดังกล่าว โดยไม่มีการเว้นว่างข้อมูลไว้)</p> <p>2 จัดโครงการอบรมหรือเวทีการแลกเปลี่ยนเรียนรู้ในการจัดทำคู่มือ/ขั้นตอน และปรับปรุง พัฒนาระบบงานการปฏิบัติงาน</p>		

ตัวชี้วัด ITA ปีงบประมาณ พ.ศ. 2569	ข้อความถามและองค์ประกอบ ด้านข้อมูล	ผลการวิเคราะห์ตัวชี้วัดตามหลักเกณฑ์ การประเมิน ITA ตามข้อเสนอแนะ จาก ป.ป.ช.และจากผลการดำเนินงาน ตามมาตรการที่ผ่านมา	แนวทางการปรับปรุงแก้ไขตามผลการวิเคราะห์ตัวชี้วัดตามหลักเกณฑ์การประเมิน ITA ปีงบประมาณ พ.ศ. 2569			
			มาตรการ/ โครงการ/กิจกรรม	ขั้นตอนหรือวิธีการปฏิบัติ	ระยะ เวลา	ผู้รับผิดชอบ
	<p>๐10 ระบบการให้บริการผ่านช่องทางออนไลน์ (E-SERVICE)</p> <ul style="list-style-type: none"> ● แสดงระบบการให้บริการผ่านช่องทางออนไลน์ (E-SERVICE) ที่ผู้ขอรับบริการไม่ต้องเดินทางมายังจุดให้บริการ (END-TO-END Digital) ● แสดงรายละเอียดวิธีการใช้งานระบบการให้บริการสามารถเข้าถึงหรือเชื่อมโยงไปยังช่องทางข้างต้นได้จากเว็บไซต์หลักของหน่วยงาน ● แสดงข้อมูลสถิติการขอรับบริการผ่านช่องทางออนไลน์ (E-SERVICE) ปีงบประมาณ พ.ศ.2568 		<p>1 พัฒนาระบบ E-service เพื่อเพิ่มช่องทางให้บริการได้อย่างรวดเร็ว เท่าเทียม และมีประสิทธิภาพ</p> <p>2 มีโครงการ/กิจกรรมเปิด โอกาสให้บุคคลภายนอก ได้เข้าไปมีส่วนร่วม และหรือตอบสนองต่อประชาชน</p> <p>3 จัดเก็บข้อมูลสถิติการให้บริการ ทั้ง ณ จุดบริการ (walk in) และผ่านช่องทาง E-service ของปีงบประมาณ พ.ศ. 2568 ทุกเดือน</p>	<p>1. คัดเลือกกระบวนการให้บริการเพื่อเพิ่มช่องทางให้บริการระบบ E-service ที่ผู้ขอรับบริการไม่ต้องเดินทางมายังจุดให้บริการ (END-TO-END Digital)</p> <p>2. เผยแพร่ประชาสัมพันธ์คู่มือหรือ Standard Operation Procedure (SOP)หรือรายละเอียดวิธีการใช้งานระบบการให้บริการผ่านช่องทางออนไลน์ (E-SERVICE) ซึ่งสามารถเข้าถึงหรือเชื่อมโยงไปยังช่องทางข้างต้นได้จากเว็บไซต์หลักของสถาบันฯ</p> <p>3. จัดทำข้อมูลสถิติการขอรับบริการผ่านช่องทางออนไลน์ (E-SERVICE) ปีงบประมาณ พ.ศ.2568 โดยบันทึกข้อมูลการขอรับบริการจำแนกเป็นรายเดือน ทุกเดือน รวม 12 เดือน ตั้งแต่เดือน ต.ค. 2567 ถึง ก.ย.2568 โดยมีรายละเอียดอย่างน้อยประกอบด้วย</p>	ต.ค. 68 – ก.ย. 69	เจ้าหน้าที่ ผู้รับผิดชอบ ทุกส่วนงาน

ตัวชี้วัด ITA ปีงบประมาณ พ.ศ. 2569	ข้อความถามและองค์ประกอบ ด้านข้อมูล	ผลการวิเคราะห์ตัวชี้วัดตามหลักเกณฑ์ การประเมิน ITA ตามข้อเสนอแนะ จาก ป.ป.ช.และจากผลการดำเนินงาน ตามมาตรการที่ผ่านมา	แนวทางการปรับปรุงแก้ไขตามผลการวิเคราะห์ตัวชี้วัดตามหลักเกณฑ์การประเมิน ITA ปีงบประมาณ พ.ศ. 2569			
			มาตรการ/ โครงการ/กิจกรรม	ขั้นตอนหรือวิธีการปฏิบัติ	ระยะ เวลา	ผู้รับผิดชอบ
	<p>โดยมีรายละเอียดอย่างน้อยประกอบด้วย</p> <p>(1) ชื่องาน</p> <p>(2) จำนวนผู้รับบริการผ่านช่องทางออนไลน์</p> <p>จำแนกเป็นรายเดือน หรือรายไตรมาส โดยต้องมีข้อมูลครอบคลุมระยะเวลา 1 ปีงบประมาณ</p> <p>หมายเหตุ</p> <p>-ไม่สามารถนำช่องทางการถาม - ตอบ (Q&A) หรือสื่อสารแบบออนไลน์ของหน่วยงานมาใช้ในการประเมินตามแบบวัด OIT ข้อ ๐10 E-SERVICE</p> <p>- กรณีไม่มีผู้รับบริการใน ช่วงเวลาใด ให้แสดงให้เห็นว่าไม่มีผู้รับบริการในช่วงเวลานั้น โดยไม่มีการเว้นว่างข้อมูลไว้</p>			<p>(1) ชื่องาน</p> <p>(2) จำนวนผู้รับบริการผ่านช่องทางออนไลน์ จำแนกเป็นรายเดือน โดยต้องมีข้อมูลครอบคลุมระยะเวลา 12 เดือน (ต.ค. 2567 ถึง กย.2568)</p> <p>หมายเหตุ จำนวนที่มีผู้มารับบริการ หากเดือนใด ไม่มีผู้มารับบริการ ให้บันทึกเป็น ศูนย์ (0)</p>		

ตัวชี้วัด ITA ปีงบประมาณ พ.ศ. 2569	ข้อความถามและองค์ประกอบ ด้านข้อมูล	ผลการวิเคราะห์ตัวชี้วัดตามหลักเกณฑ์ การประเมิน ITA ตามข้อเสนอแนะ จาก ป.ป.ช.และจากผลการดำเนินงาน ตามมาตรการที่ผ่านมา	แนวทางการปรับปรุงแก้ไขตามผลการวิเคราะห์ตัวชี้วัดตามหลักเกณฑ์การประเมิน ITA ปีงบประมาณ พ.ศ. 2569			
			มาตรการ/ โครงการ/กิจกรรม	ขั้นตอนหรือวิธีการปฏิบัติ	ระยะ เวลา	ผู้รับผิดชอบ
ตัวชี้วัดย่อยที่ 8.3 การจัดซื้อ จัดจ้าง (๐11 – ๐12)	<p>๐11 สรุปผลการจัดซื้อ จัดจ้าง หรือการจัดหาพัสดุ รายเดือน ประจำปี งบประมาณ พ.ศ. 2569 (แบบ สขร.1)</p> <ul style="list-style-type: none"> ● แสดงรายงานสรุปผล การจัดซื้อจัดจ้างหรือการ จัดหาพัสดุของหน่วยงาน รายเดือน ไตรมาสที่ 1 - 2 ประจำปีงบประมาณ พ.ศ. 2569 โดยมีรายละเอียด อย่างน้อยประกอบด้วย (1) งานที่จัดซื้อหรือจัดจ้าง (2) วงเงินที่จะซื้อหรือจ้าง (3) ราคากลาง (4) วิธีซื้อหรือจ้าง (5) รายชื่อผู้เสนอราคา (6) ราคาที่เสนอ (7) ผู้ได้รับการคัดเลือก (8) ราคาที่ตกลงซื้อหรือจ้าง 	<p>(ประเด็นจากตัวชี้วัดย่อย การจัดซื้อ จัดจ้าง) หน่วยงานควรจัดทำข้อมูลรายการ การจัดซื้อจัดจ้างหรือการจัดหาพัสดุ และ รายงานความก้าวหน้าที่มีเนื้อหาและ องค์ประกอบถูกต้องครบถ้วนตาม หลักเกณฑ์การประเมิน โดยให้ความสำคัญ กับรายการจัดซื้อจัดจ้างในหมวดงบลงทุน และเผยแพร่ชุดข้อมูลดังกล่าวในรูปแบบ ตารางหรือรูปแบบที่มีโครงสร้าง ทำให้ สามารถนำข้อมูลไปใช้ประมวลผลด้วย คอมพิวเตอร์ต่อไปได้ ซึ่งจะเป็นการส่งเสริม การมีส่วนร่วมและสร้างโปร่งใสใน กระบวนการจัดซื้อจัดจ้างหรือการจัดหาพัสดุ ของหน่วยงาน</p>	<p>1 จัดทำแผนการจัดซื้อ จัดจ้าง และเร่งรัดการ จัดซื้อจัดจ้างให้เป็นไป ตามแผนฯ ประจำปี งบประมาณ พ.ศ. 2569</p> <p>2 มีการติดตาม รายงานผลการดำเนิน การตามแผน โดย ติดตามทุกรายเดือน</p> <p>3 รายงานสรุปผลการ จัดซื้อจัดจ้างหรือการ จัดหาพัสดุของหน่วยงาน รายเดือน ไตรมาสที่ 1 - 2 ประจำปีงบประมาณ พ.ศ. 2569</p>		<p>ตค.68</p> <p>ทุกเดือน</p>	งานพัสดุ

ตัวชี้วัด ITA ปีงบประมาณ พ.ศ. 2569	ข้อความถามและองค์ประกอบ ด้านข้อมูล	ผลการวิเคราะห์ตัวชี้วัดตามหลักเกณฑ์ การประเมิน ITA ตามข้อเสนอแนะ จาก ป.ป.ช.และจากผลการดำเนินงาน ตามมาตรการที่ผ่านมา	แนวทางการปรับปรุงแก้ไขตามผลการวิเคราะห์ตัวชี้วัดตามหลักเกณฑ์การประเมิน ITA ปีงบประมาณ พ.ศ. 2569			
			มาตรการ/ โครงการ/กิจกรรม	ขั้นตอนหรือวิธีการปฏิบัติ	ระยะ เวลา	ผู้รับผิดชอบ
	<p>(9) เหตุผลที่คัดเลือกโดยสรุป (10) เลขที่และวันที่ของ สัญญาหรือข้อตกลงในการซื้อ หรือจ้าง</p> <ul style="list-style-type: none"> ● แสดงรายงานสรุปผลการ จัดซื้อจัดจ้างหรือการจัดหา พัสดุของหน่วยงาน รายเดือน ไตรมาสที่ 1 - 2 ประจำปี งบประมาณ พ.ศ. 2569 ใน รูปแบบไฟล์ (file format) อย่างน้อย 2 รูปแบบ ดังนี้ (1) รูปแบบไฟล์ .pdf (2) รูปแบบไฟล์ .xls หรือ .csv <p>หมายเหตุ - ในกรณีไม่มีการจัดซื้อจัดจ้างใน เดือนใดให้เผยแพร่ข้อมูลทาง เว็บไซต์ของหน่วยงานว่าไม่มีการ จัดซื้อจัดจ้างในเดือนนั้น</p>					

ตัวชี้วัด ITA ปีงบประมาณ พ.ศ. 2569	ข้อความถามและองค์ประกอบ ด้านข้อมูล	ผลการวิเคราะห์ตัวชี้วัดตามหลักเกณฑ์ การประเมิน ITA ตามข้อเสนอแนะ จาก ป.ป.ช.และจากผลการดำเนินงาน ตามมาตรการที่ผ่านมา	แนวทางการปรับปรุงแก้ไขตามผลการวิเคราะห์ตัวชี้วัดตามหลักเกณฑ์การประเมิน ITA ปีงบประมาณ พ.ศ. 2569			
			มาตรการ/ โครงการ/กิจกรรม	ขั้นตอนหรือวิธีการปฏิบัติ	ระยะ เวลา	ผู้รับผิดชอบ
	<p>๐12 รายงานสรุปผลการจัดซื้อจัดจ้าง หรือการจัดหาพัสดุรายเดือน ประจำปีงบประมาณ พ.ศ. 2568</p> <ul style="list-style-type: none"> ● แสดงข้อมูลสรุปผลการจัดซื้อจัดจ้างของหน่วยงาน ประจำปีงบประมาณ พ.ศ. 2568 (ภาพรวม) ที่มีรายละเอียดอย่างน้อย ประกอบด้วย <ol style="list-style-type: none"> (1) จำนวนโครงการจำแนกตามวิธีการจัดซื้อจัดจ้าง (2) จำนวนงบประมาณจำแนกตามวิธีการจัดซื้อจัดจ้าง (3) ปัญหา/อุปสรรค (4) ข้อเสนอแนะ 	เอกสารที่ใช้ในการชี้แจงเพิ่มเติมแบบวัด OIT สถาบันฯ เผยแพร่ข้อมูลในรูปแบบไฟล์ PDF ซึ่งไม่ใช่ไฟล์ Excel	<p>1 จัดทำรายงานสรุปผลการจัดซื้อจัดจ้าง หรือการจัดหาพัสดุ ประจำปีงบประมาณ พ.ศ. 2568 (ภาพรวม) โดยแสดงรายละเอียดตามเกณฑ์ ITA ได้แก่</p> <ol style="list-style-type: none"> (1) จำนวนโครงการจำแนกตามวิธีการจัดซื้อจัดจ้าง (2) จำนวนงบประมาณจำแนกตามวิธีการจัดซื้อจัดจ้าง (3) ปัญหา/อุปสรรค (4) ข้อเสนอแนะ 			งานพัสดุ

ตัวชี้วัด ITA ปีงบประมาณ พ.ศ. 2569	ข้อคำถามและองค์ประกอบ ด้านข้อมูล	ผลการวิเคราะห์ตัวชี้วัดตามหลักเกณฑ์ การประเมิน ITA ตามข้อเสนอแนะ จาก ป.ป.ช.และจากผลการดำเนินงาน ตามมาตรการที่ผ่านมา	แนวทางการปรับปรุงแก้ไขตามผลการวิเคราะห์ตัวชี้วัดตามหลักเกณฑ์การประเมิน ITA ปีงบประมาณ พ.ศ. 2569			
			มาตรการ/โครงการ/ กิจกรรม	ขั้นตอนหรือวิธีการปฏิบัติ	ระยะ เวลา	ผู้รับผิดชอบ
	<ul style="list-style-type: none"> ● แสดงข้อมูลสรุปผลการจัดซื้อจัดจ้างหรือการจัดหาพัสดุของหน่วยงานรายเดือน ปีงบประมาณ พ.ศ. 2568 (แบบ สขร.1) ที่มีรายละเอียดอย่างน้อยประกอบด้วย <ol style="list-style-type: none"> (1) งานที่จัดซื้อหรือจัดจ้าง (2) วงเงินที่จะซื้อหรือจ้าง (3) ราคากลาง (4) วิธีซื้อหรือจ้าง (5) รายชื่อผู้เสนอราคา (6) ราคาที่เสนอ (7) ผู้ได้รับการคัดเลือก (8) ราคาที่ตกลงซื้อหรือจ้าง (9) เหตุผลที่คัดเลือกโดยสรุป (10) เลขที่และวันที่ของสัญญาหรือข้อตกลงในการซื้อหรือจ้าง 	เอกสารที่ใช้ในการชี้แจงเพิ่มเติมแบบวัด OIT สถาบันฯ เผยแพร่ข้อมูลในรูปแบบไฟล์ PDF ซึ่งไม่ใช่ไฟล์ Excel	2 จัดทำรายงานสรุปผลการจัดซื้อจัดจ้าง หรือการจัดหาพัสดุรายเดือน ประจำปีงบประมาณ พ.ศ. 2568(แบบ สขร.1) ในรูปแบบไฟล์ <u>อย่างน้อย 2 รูปแบบ ดังนี้</u> (1) รูปแบบไฟล์ .pdf (2) รูปแบบไฟล์ .xls หรือ .csv โดยแสดงรายละเอียด ตามเกณฑ์ ITA ได้แก่ (1) งานที่จัดซื้อหรือจัดจ้าง (2) วงเงินที่จะซื้อหรือจ้าง (3) ราคากลาง (4) วิธีซื้อหรือจ้าง (5) รายชื่อผู้เสนอราคา (6) ราคาที่เสนอ (7) ผู้ได้รับการคัดเลือก (8) ราคาที่ตกลงซื้อหรือจ้าง			งานพัสดุ

ตัวชี้วัด ITA ปีงบประมาณ พ.ศ. 2569	ข้อความถามและองค์ประกอบ ด้านข้อมูล	ผลการวิเคราะห์ตัวชี้วัดตามหลักเกณฑ์ การประเมิน ITA ตามข้อเสนอแนะ จาก ป.ป.ช.และจากผลการดำเนินงาน ตามมาตรการที่ผ่านมา	แนวทางการปรับปรุงแก้ไขตามผลการวิเคราะห์ตัวชี้วัดตามหลักเกณฑ์การประเมิน ITA ปีงบประมาณ พ.ศ. 2569			
			มาตรการ/ โครงการ/กิจกรรม	ขั้นตอนหรือวิธีการปฏิบัติ	ระยะ เวลา	ผู้รับผิดชอบ
	<ul style="list-style-type: none"> ● แสดงข้อมูลสรุปผลการจัดซื้อจัดจ้างหรือการจัดหาพัสดุของหน่วยงานรายเดือน ปีงบประมาณ พ.ศ. 2568 ในรูปแบบไฟล์ (file format) อย่างน้อย 2 รูปแบบ ดังนี้ <ol style="list-style-type: none"> (1) รูปแบบไฟล์ .pdf (2) รูปแบบไฟล์ .xls หรือ .csv <p>หมายเหตุ - ในกรณีไม่มีการจัดซื้อจัดจ้างในเดือนใดให้เผยแพร่ข้อมูลทางเว็บไซต์ของหน่วยงานว่าไม่มีการจัดซื้อจัดจ้างในเดือนนั้น</p>		(9) เหตุผลที่คัดเลือกโดยสรุป (10) เลขที่และวันที่ของสัญญาหรือข้อตกลงในการซื้อหรือจ้าง			งานพัสดุ

ตัวชี้วัด ITA ปีงบประมาณ พ.ศ. 2569	ข้อความถามและองค์ประกอบ ด้านข้อมูล	ผลการวิเคราะห์ตัวชี้วัดตามหลักเกณฑ์ การประเมิน ITA ตามข้อเสนอแนะ จาก ป.ป.ช.และจากผลการดำเนินงาน ตามมาตรการที่ผ่านมา	แนวทางการปรับปรุงแก้ไขตามผลการวิเคราะห์ตัวชี้วัดตามหลักเกณฑ์การประเมิน ITA ปีงบประมาณ พ.ศ. 2569			
			มาตรการ/ โครงการ/กิจกรรม	ขั้นตอนหรือวิธีการปฏิบัติ	ระยะ เวลา	ผู้รับผิดชอบ
ตัวชี้วัดย่อยที่ 8.4 การบริหาร และพัฒนา ทรัพยากร บุคคล (๐13 – ๐15)	๐13 หลักเกณฑ์และ แผนการบริหารและพัฒนา ทรัพยากรบุคคล ประจำปี งบประมาณ พ.ศ. 2569 ● แสดงหลักเกณฑ์การ บริหารทรัพยากรบุคคล ให้แก่เจ้าหน้าที่ ของหน่วยงานได้รับทราบ ทางเว็บไซต์ของหน่วยงาน เพื่อความโปร่งใสและ เป็นธรรม อย่างน้อย ประกอบด้วย (1) การสรรหาและ คัดเลือกบุคลากร (2) การบรรจุและแต่งตั้ง บุคลากร (3) การย้าย การโอน หรือ การเลื่อน (4) การประเมินผลการ ปฏิบัติราชการ	--	1 มีหลักเกณฑ์การ บริหารทรัพยากรบุคคล อย่างน้อยประกอบด้วย (1) การสรรหาและ คัดเลือกบุคลากร (2) การบรรจุและ แต่งตั้งบุคลากร (3) การย้าย การโอน หรือการเลื่อน (4) การประเมินผลการ ปฏิบัติราชการ 2 มีการเผยแพร่ให้ ผู้ปฏิบัติงานของสถาบัน ได้รับทราบทางออนไลน์ ผ่านระบบสารบรรณ อิเล็กทรอนิกส์ (PGVIM Saraban) และทาง เว็บไซต์ของสถาบัน	1 มีการจัดทำ/ปรับปรุง/แก้ไขเพิ่มเติม ข้อบังคับ ระเบียบ ประกาศ เกี่ยวกับการ บริหารทรัพยากรบุคคล ตั้งแต่การสรรหา บรรจุแต่งตั้ง การเลื่อนระดับตำแหน่ง การย้าย การประเมินการปฏิบัติงาน การปรับเพิ่มเงินเดือน และอื่น ๆ ที่เกี่ยวข้องกับการบริหารงานบุคคลของ สถาบัน 2 เผยแพร่สาระสำคัญของหลักเกณฑ์การ บริหารทรัพยากรบุคคลให้แก่ผู้ปฏิบัติงาน ของสถาบันได้รับทราบทางเว็บไซต์ของ หน่วยงาน (www.PGVIM.ac.th)		

ตัวชี้วัด ITA ปีงบประมาณ พ.ศ. 2569	ข้อความถามและองค์ประกอบ ด้านข้อมูล	ผลการวิเคราะห์ตัวชี้วัดตามหลักเกณฑ์ การประเมิน ITA ตามข้อเสนอแนะ จาก ป.ป.ช.และจากผลการดำเนินงาน ตามมาตรการที่ผ่านมา	แนวทางการปรับปรุงแก้ไขตามผลการวิเคราะห์ตัวชี้วัดตามหลักเกณฑ์การประเมิน ITA ปีงบประมาณ พ.ศ. 2569			
			มาตรการ/ โครงการ/กิจกรรม	ขั้นตอนหรือวิธีการปฏิบัติ	ระยะเวลา	ผู้รับผิดชอบ
	<ul style="list-style-type: none"> ● แสดงแผนการบริหาร ทรัพยากรบุคคล ซึ่งบังคับใช้ ในปีงบประมาณ พ.ศ. 2569 ที่มีรายละเอียดอย่างน้อย ประกอบด้วย (1) รายการหรือกิจกรรม การบริหารทรัพยากรบุคคล (2) ช่วงระยะเวลาในการ ดำเนินงานแต่ละรายการ หรือกิจกรรมการบริหาร ทรัพยากรบุคคล ● แสดงแผนการพัฒนา ทรัพยากรบุคคล ซึ่งบังคับใช้ ในปีงบประมาณ พ.ศ. 2569 ที่มีรายละเอียดอย่างน้อย ประกอบด้วย (1) โครงการหรือกิจกรรม การพัฒนาทรัพยากรบุคคล (2) งบประมาณแต่ละ โครงการหรือกิจกรรมการ พัฒนาทรัพยากรบุคคล 	--	<p>1 การจัดทำแผนบริหาร ทรัพยากรบุคคล ปีงบประมาณ พ.ศ. 2569 มีรายละเอียด อย่างน้อยประกอบด้วย (1) รายการหรือกิจกรรม การบริหารทรัพยากร บุคคล (2) ช่วงระยะเวลาในการ ดำเนินงานแต่ละรายการ หรือกิจกรรมการบริหาร ทรัพยากรบุคคล</p> <p>2 การจัดทำแผนพัฒนา ทรัพยากรบุคคล ปีงบประมาณ พ.ศ. 2569 ที่มีรายละเอียด อย่างน้อยประกอบด้วย (1) โครงการหรือ กิจกรรมการพัฒนา ทรัพยากรบุคคล</p>	<p>1 จัดทำสรุพอัตรากำลังของสถาบัน และวิเคราะห์สู่การจัดทำแผนอัตรากำลัง ระยะ 3 ปี (พ.ศ. 2569 - พ.ศ. 2571) โดยเสนอสภาสถาบันอนุมัติแผน</p> <p>2 ใช้แผนอัตรากำลัง ระยะ 3 ปี (พ.ศ. 2569 - พ.ศ. 2571) เป็นแนวทางในการ บริหารงานบุคคล</p> <p>3 จัดทำ/ปรับปรุง/แก้ไขเพิ่มเติม ข้อบังคับ ระเบียบ ประกาศ เกี่ยวกับการบริหาร ทรัพยากรบุคคล ให้สอดคล้องตาม พระราชบัญญัติสถาบันดนตรีกัลยาณี วัฒนา พ.ศ. 2555 และสถานการณ์ ปัจจุบัน โดยมีคณะกรรมการ และ คณะอนุกรรมการที่สภาสถาบันฯ แต่งตั้ง เป็นผู้พิจารณาให้ข้อเสนอแนะ</p> <p>4 เผยแพร่การประกาศใช้ข้อบังคับ ระเบียบ ประกาศ เกี่ยวกับการบริหาร ทรัพยากรบุคคล ให้ผู้บริหารและ</p>	<p>กย.68</p> <p>1 ตค.68- 30 กย.69</p>	<p>ผู้บริหาร</p> <p>คณะกรรมการ- บริหารสถาบัน งานบุคคล</p>

ตัวชี้วัด ITA ปีงบประมาณ พ.ศ. 2569	ข้อคำถามและองค์ประกอบ ด้านข้อมูล	ผลการวิเคราะห์ตัวชี้วัดตามหลักเกณฑ์ การประเมิน ITA ตามข้อเสนอแนะ จาก ป.ป.ช.และจากผลการดำเนินงาน ตามมาตรการที่ผ่านมา	แนวทางการปรับปรุงแก้ไขตามผลการวิเคราะห์ตัวชี้วัดตามหลักเกณฑ์การประเมิน ITA ปีงบประมาณ พ.ศ. 2569			
			มาตรการ/ โครงการ/กิจกรรม	ขั้นตอนหรือวิธีการปฏิบัติ	ระยะ เวลา	ผู้รับผิดชอบ
	<p>(3) ช่วงระยะเวลาในการดำเนินงานแต่ละโครงการหรือกิจกรรมการพัฒนาทรัพยากรบุคคล</p> <p>หมายเหตุ</p> <p>- การเปิดเผยข้อมูลหลักเกณฑ์การบริหารทรัพยากรบุคคลให้แก่เจ้าหน้าที่ของหน่วยงานได้รับทราบตามข้อคำถามนี้เป็นส่วนหนึ่งของการเสริมสร้างความโปร่งใสในกระบวนการสรรหาคัดเลือก บรรจุ แต่งตั้ง เลื่อนตำแหน่ง โยกย้าย หรือประเมินผล ฯลฯ ซึ่งเป็นกระบวนการบริหารทรัพยากรบุคคล ที่พบในสถิติค่ากล่าวหา ร้องเรียนการทุจริตและพฤติกรรมชอบมากที่สุดจากสถิติย้อนหลัง 3 ปี</p>	--	<p>(2) งบประมาณแต่ละโครงการหรือกิจกรรมการพัฒนาทรัพยากรบุคคล</p> <p>(3) ช่วงระยะเวลาในการดำเนินงานแต่ละโครงการหรือกิจกรรมการพัฒนาทรัพยากรบุคคล</p>	<p>ผู้ปฏิบัติงานของสถาบันถือปฏิบัติโดยเคร่งครัด</p> <p>5 ผู้บริหารและเจ้าหน้าที่ที่เกี่ยวข้องประชุมจัดทำแผนพัฒนาทรัพยากรบุคคลปีงบประมาณ พ.ศ. 2569 ประกอบด้วย</p> <p>(1) โครงการหรือกิจกรรมการพัฒนาทรัพยากรบุคคล</p> <p>(2) งบประมาณแต่ละโครงการหรือกิจกรรมการพัฒนาทรัพยากรบุคคล</p> <p>(3) ช่วงระยะเวลาในการดำเนินงานแต่ละโครงการหรือกิจกรรมการพัฒนาทรัพยากรบุคคล</p>	ตค.68 - กย.69	ผู้บริหาร คณะกรรมการ- บริหารสถาบัน งานบุคคล

ตัวชี้วัด ITA ปีงบประมาณ พ.ศ. 2569	ข้อความถามและองค์ประกอบ ด้านข้อมูล	ผลการวิเคราะห์ตัวชี้วัดตามหลักเกณฑ์ การประเมิน ITA ตามข้อเสนอแนะ จาก ป.ป.ช.และจากผลการดำเนินงาน ตามมาตรการที่ผ่านมา	แนวทางการปรับปรุงแก้ไขตามผลการวิเคราะห์ตัวชี้วัดตามหลักเกณฑ์การประเมิน ITA ปีงบประมาณ พ.ศ. 2569			
			มาตรการ/ โครงการ/กิจกรรม	ขั้นตอนหรือวิธีการปฏิบัติ	ระยะ เวลา	ผู้รับผิดชอบ
	<p>- กรณีหน่วยงานใช้แผนบริหาร ทรัพยากรบุคคล และแผนพัฒนา ทรัพยากรบุคคลเป็นแผนฉบับ เดียวกัน ต้องมีรายละเอียดตาม องค์ประกอบด้านข้อมูลที่ ครอบคลุมทั้งแผนการบริหาร ทรัพยากรบุคคลและแผนการ พัฒนาทรัพยากรบุคคล</p> <p>- กรณีการดำเนินโครงการหรือ กิจกรรมที่ไม่ใช้งบประมาณ ให้ แสดงให้เห็นว่าไม่ใช้งบประมาณ โดยไม่มีกรเว้นว่างข้อมูลไว้</p>					
	<p>๐14 รายงานผลการบริหาร และพัฒนาทรัพยากรบุคคล ประจำปีงบประมาณ พ.ศ. 2568</p> <p>● แสดงผลการบริหาร ทรัพยากรบุคคล ประจำปี งบประมาณ พ.ศ. 2568 ที่มี</p>		การจัดเก็บข้อมูลและ รายงานผลตามแผน บริหารและพัฒนา ทรัพยากรบุคคล ประจำปีงบประมาณ พ.ศ. 2568	1 มีการดำเนินการตามแผนบริหารและ พัฒนาทรัพยากรบุคคล ประจำปี งบประมาณ พ.ศ. 2568 และติดตามผล การดำเนินการ ประกอบด้วย (1) รายการหรือกิจกรรมการบริหาร ทรัพยากรบุคคล โครงการหรือ กิจกรรมการพัฒนาทรัพยากร บุคคล	ตค. 68	งานบุคคล

ตัวชี้วัด ITA ปีงบประมาณ พ.ศ. 2569	ข้อความถามและองค์ประกอบ ด้านข้อมูล	ผลการวิเคราะห์ตัวชี้วัดตามหลักเกณฑ์ การประเมิน ITA ตามข้อเสนอแนะ จาก ป.ป.ช.และจากผลการดำเนินงาน ตามมาตรการที่ผ่านมา	แนวทางการปรับปรุงแก้ไขตามผลการวิเคราะห์ตัวชี้วัดตามหลักเกณฑ์การประเมิน ITA ปีงบประมาณ พ.ศ. 2569			
			มาตรการ/ โครงการ/กิจกรรม	ขั้นตอนหรือวิธีการปฏิบัติ	ระยะ เวลา	ผู้รับผิดชอบ
	<p>รายละเอียดอย่างน้อยประกอบด้วย</p> <p>(1) รายการหรือกิจกรรมการบริหารทรัพยากรบุคคล</p> <p>(2) ผลการดำเนินการของแต่ละรายการหรือกิจกรรมการบริหารทรัพยากรบุคคล</p> <p>(3) ช่วงระยะเวลาในการดำเนินการของแต่ละรายการ หรือกิจกรรมการบริหารทรัพยากรบุคคล</p> <p>(4) ข้อมูลสถิติกรอบอัตรา กำลัง กรอบมีเงิน กรอบคนครอง จำแนกตามประเภทตำแหน่ง (ข้อมูล ณ วันที่ 30 กันยายน 2568)</p> <ul style="list-style-type: none"> ● แสดงผลการพัฒนาทรัพยากรบุคคล ประจำปีงบประมาณ พ.ศ. 2568 ที่มีรายละเอียด อย่างน้อยประกอบด้วย 			<p>(2) ผลการดำเนินการของแต่ละรายการหรือกิจกรรมการบริหารทรัพยากรบุคคล และผลการดำเนินการแต่ละโครงการหรือกิจกรรมการพัฒนาศูนย์กลาง</p> <p>(3) ผลการใช้จ่ายงบประมาณที่ใช้ดำเนินการแต่ละโครงการหรือกิจกรรมการบริหารและพัฒนาทรัพยากรบุคคล</p> <p>(4) ช่วงระยะเวลาในการดำเนินการของแต่ละรายการหรือกิจกรรมการบริหารทรัพยากรบุคคลและการดำเนินการแต่ละโครงการหรือกิจกรรมการพัฒนาศูนย์กลาง</p> <p>2 จัดทำข้อมูลสถิติกรอบอัตรา กำลัง กรอบมีเงิน กรอบคนครอง จำแนกตามประเภทตำแหน่ง (ข้อมูล ณ วันที่ 30 กันยายน 2568)</p>		

ตัวชี้วัด ITA ปีงบประมาณ พ.ศ. 2569	ข้อความและองค์ประกอบ ด้านข้อมูล	ผลการวิเคราะห์ตัวชี้วัดตามหลักเกณฑ์ การประเมิน ITA ตามข้อเสนอแนะ จาก ป.ป.ช.และจากผลการดำเนินงาน ตามมาตรการที่ผ่านมา	แนวทางการปรับปรุงแก้ไขตามผลการวิเคราะห์ตัวชี้วัดตามหลักเกณฑ์การประเมิน ITA ปีงบประมาณ พ.ศ. 2569			
			มาตรการ/ โครงการ/กิจกรรม	ขั้นตอนหรือวิธีการปฏิบัติ	ระยะ เวลา	ผู้รับผิดชอบ
	<p>(1) โครงการหรือกิจกรรมการ พัฒนาทรัพยากรบุคคล</p> <p>(2) ผลการดำเนินการของแต่ละ โครงการหรือกิจกรรม การพัฒนาทรัพยากรบุคคล</p> <p>(3) ผลการใช้จ่ายงบประมาณ ที่ใช้ดำเนินการแต่ละโครงการ หรือกิจกรรมการพัฒนา ทรัพยากรบุคคล</p> <p>(4) ช่วงระยะเวลาในการ ดำเนินการของแต่ละโครงการ หรือกิจกรรม</p> <p>หมายเหตุ</p> <p>- การเปิดเผยข้อมูลสถิติรอบ อัตรากำลัง กรอบมี-เงิน กรอบคน ครอง จำแนกตามประเภทตำแหน่ง เพื่อใช้ประกอบการประเมิน ITA ตามแบบวัด OIT</p>					

ตัวชี้วัด ITA ปีงบประมาณ พ.ศ. 2569	ข้อความถามและองค์ประกอบ ด้านข้อมูล	ผลการวิเคราะห์ตัวชี้วัดตามหลักเกณฑ์ การประเมิน ITA ตามข้อเสนอแนะ จาก ป.ป.ช.และจากผลการดำเนินงาน ตามมาตรการที่ผ่านมา	แนวทางการปรับปรุงแก้ไขตามผลการวิเคราะห์ตัวชี้วัดตามหลักเกณฑ์การประเมิน ITA ปีงบประมาณ พ.ศ. 2569			
			มาตรการ/ โครงการ/กิจกรรม	ขั้นตอนหรือวิธีการปฏิบัติ	ระยะ เวลา	ผู้รับผิดชอบ
	<p>๐15 ประมวลจริยธรรม การขับเคลื่อนจริยธรรม</p> <ul style="list-style-type: none"> ● แสดงประมวลจริยธรรม สำหรับเจ้าหน้าที่ของรัฐ ● แสดงผลการเสริมสร้าง มาตรฐานทางจริยธรรมให้ แก่เจ้าหน้าที่ของหน่วยงาน โดยมีรายละเอียดอย่างน้อย ประกอบด้วย <p>(1) การจัดตั้งทีมให้ คำปรึกษาตอบคำถามทาง จริยธรรมหรือคณะทำงาน ขับเคลื่อนเรื่องจริยธรรม โดยให้แสดงเป็นคำสั่ง แต่งตั้งที่เป็นทางการ</p> <p>(2) แนวปฏิบัติ Dos & Don'ts เพื่อลดความสับสน เกี่ยวกับพฤติกรรมสีเทาและ เป็นแนวทางในการประพฤติ ตนทางจริยธรรม ที่จัดทำ ขึ้นโดยหน่วยงาน</p>	--	<p>มีพระราชบัญญัติ มาตรฐานทางจริยธรรม พ.ศ. 2562 และประมวลจริยธรรม ของสถาบัน และมีกิจกรรมที่ เสริมสร้างมาตรฐานทาง จริยธรรม ให้แก่ผู้บริหารและ ผู้ปฏิบัติงานของสถาบัน</p>	<p>1 มีข้อบังคับสถาบันดนตรีกลายวัฒนา ว่าด้วยประมวลจริยธรรมของสถาบัน- ดนตรีกลายวัฒนา พ.ศ. 2564 สอดคล้องตามพระราชบัญญัติมาตรฐาน ทางจริยธรรม พ.ศ. 2562 ข้อบังคับสถาบันฯ ได้กำหนดเกี่ยวกับ</p> <ol style="list-style-type: none"> (1) มาตรฐานจริยธรรม (2) จริยธรรมสำหรับนายกสภาฯ และกรรมการสภาสถาบัน (3) จริยธรรมสำหรับอธิการบดีและ ผู้บริหาร (4) จริยธรรมสำหรับบุคลากร (5) จริยธรรมสำหรับผู้เรียน <p>2 มีกลไกและระบบการบังคับใช้ ประมวลจริยธรรม</p> <p>3 มีคณะกรรมการจริยธรรมของสถาบัน</p> <p>4 มีคำสั่งแต่งตั้งทีมให้คำปรึกษาตอบ คำถามทางจริยธรรมหรือคณะทำงาน ขับเคลื่อนเรื่องจริยธรรม</p>	1 ตค.68- 30 กย.69	ผู้บริหาร งานบุคคล นิติกร

ตัวชี้วัด ITA ปีงบประมาณ พ.ศ. 2569	ข้อความถามและองค์ประกอบ ด้านข้อมูล	ผลการวิเคราะห์ตัวชี้วัดตามหลักเกณฑ์ การประเมิน ITA ตามข้อเสนอแนะ จาก ป.ป.ช.และจากผลการดำเนินงาน ตามมาตรการที่ผ่านมา	แนวทางการปรับปรุงแก้ไขตามผลการวิเคราะห์ตัวชี้วัดตามหลักเกณฑ์การประเมิน ITA ปีงบประมาณ พ.ศ. 2569			
			มาตรการ/ โครงการ/กิจกรรม	ขั้นตอนหรือวิธีการปฏิบัติ	ระยะ เวลา	ผู้รับผิดชอบ
	<p>(3) ผลการฝึกอบรมที่มี การสอดแทรกสาระด้าน จริยธรรมของเจ้าหน้าที่ ของรัฐในหลักสูตร หรือ ผลการจัดกิจกรรมส่งเสริม จริยธรรมที่ดำเนินการโดย หน่วยงาน ในปีงบประมาณ พ.ศ. 2569</p> <p>หมายเหตุ การแสดงผลประเมินจริยธรรม สำหรับเจ้าหน้าที่ของรัฐ มี รายละเอียด ดังนี้</p> <p>- กรณีประเมินจริยธรรม จะต้องดำเนินการโดย องค์กร ที่มีหน้าที่ตาม พระราชบัญญัติมาตรฐาน ทางจริยธรรม พ.ศ. 2562</p>	--	<p>โครงการฝึกอบรมที่มี การสอดแทรกสาระด้าน จริยธรรมของเจ้าหน้าที่ ของรัฐในหลักสูตร หรือ ผลการจัดกิจกรรม ส่งเสริมจริยธรรมที่ ดำเนินการโดยสถาบัน ในปีงบประมาณ พ.ศ. 2569 และมีรายงานผล การฝึกอบรม</p>	<p>5 มีประกาศกำหนดแนวปฏิบัติ Dos & Don'ts เป็นแนวทางในการประพฤติตน ทางจริยธรรมแก่ผู้บริหารและ ผู้ปฏิบัติงานของสถาบัน</p> <p>6 จัดทำโครงการฝึกอบรมที่สอดแทรก สาระด้านจริยธรรมให้แก่ ผู้บริหารและ ผู้ปฏิบัติงานของสถาบัน ในปีงบประมาณ พ.ศ. 2569 และมีรายงานผลการดำเนิน โครงการฯ</p>		

ตัวชี้วัด ITA ปีงบประมาณ พ.ศ. 2569	ข้อคำถามและองค์ประกอบ ด้านข้อมูล	ผลการวิเคราะห์ตัวชี้วัดตามหลักเกณฑ์ การประเมิน ITA ตามข้อเสนอแนะ จาก ป.ป.ช.และจากผลการดำเนินงาน ตามมาตรการที่ผ่านมา	แนวทางการปรับปรุงแก้ไขตามผลการวิเคราะห์ตัวชี้วัดตามหลักเกณฑ์การประเมิน ITA ปีงบประมาณ พ.ศ. 2569			
			มาตรการ/ โครงการ/กิจกรรม	ขั้นตอนหรือวิธีการปฏิบัติ	ระยะ เวลา	ผู้รับผิดชอบ
ตัวชี้วัดย่อยที่ 8.5 การ ส่งเสริมความ โปร่งใส (๐16 – ๐19)	๐16 แนวปฏิบัติการจัดการ เรื่องร้องเรียนการทุจริตและ ประพฤติมิชอบ ● แสดงคู่มือหรือแนวทาง การดำเนินการต่อเรื่อง ร้องเรียนการทุจริตและ ประพฤติมิชอบของเจ้าหน้าที่ ของหน่วยงานที่มีรายละเอียด อย่างน้อยประกอบด้วย (1) รายละเอียดของข้อมูลที่ ผู้ร้องควรรู้เพื่อใช้ในการ ร้องเรียน เช่น ชื่อ-สกุล ของ ผู้ถูกร้อง ช่วงเวลาการกระทำ ความผิด พฤติการณ์การ ทุจริตและประพฤติมิชอบ (2) ช่องทางแจ้งเรื่องร้องเรียน การทุจริตและประพฤติมิชอบ (3) ขั้นตอนหรือวิธีการในการ จัดการเรื่องร้องเรียนการ ทุจริตและประพฤติมิชอบ	--	โครงการส่งเสริม ความโปร่งใส	1 มีแนวปฏิบัติของสถาบันฯ เกี่ยวกับการจัดการเรื่องร้องเรียน การทุจริตและประพฤติมิชอบฯ ของ ผู้บริหารและผู้ปฏิบัติงานของสถาบัน โดยมีรายละเอียดประกอบด้วย (1) รายละเอียดของข้อมูลที่ผู้ร้องควรรู้ เพื่อใช้ในการร้องเรียน ได้แก่ - ชื่อ-สกุล ของผู้ถูกร้องเรียน - ช่วงเวลาการกระทำผิด - ข้อกล่าวหาในพฤติการณ์การทุจริตและ ประพฤติมิชอบ (2) ช่องทางแจ้งเรื่องร้องเรียนการทุจริต และประพฤติมิชอบ และระยะเวลา ดำเนินการ ดังนี้ - ทางจดหมาย ภายใน 3 วันทำการ - ทางจดหมายอิเล็กทรอนิกส์ ภายใน 3 วันทำการ - ร้องเรียนด้วยตนเอง ภายใน 3 วัน ทำการ - ทางเว็บไซต์สถาบันฯ www.psvim.ac.th ในเมนู “ติดต่อ”	1 ตค.68- 30 กย.69	ผู้บริหาร งานบุคคล นิติกร

ตัวชี้วัด ITA ปีงบประมาณ พ.ศ. 2569	ข้อความและองค์ประกอบ ด้านข้อมูล	ผลการวิเคราะห์ตัวชี้วัดตามหลักเกณฑ์ การประเมิน ITA ตามข้อเสนอแนะ จาก ป.ป.ช.และจากผลการดำเนินงาน ตามมาตรการที่ผ่านมา	แนวทางการปรับปรุงแก้ไขตามผลการวิเคราะห์ตัวชี้วัดตามหลักเกณฑ์การประเมิน ITA ปีงบประมาณ พ.ศ. 2569			
			มาตรการ/ โครงการ/กิจกรรม	ขั้นตอนหรือวิธีการปฏิบัติ	ระยะ เวลา	ผู้รับผิดชอบ
	<p>(4) ส่วนงานที่รับผิดชอบ</p> <p>(5) ระยะเวลาที่ใช้ในการดำเนินการ</p> <ul style="list-style-type: none"> • กรณีส่วนราชการระดับกรมที่มีรายชื่อตามภาคผนวก ให้แสดงข้อมูลในข้อนี้ไว้ที่เว็บไซต์ของหน่วยงานและในระบบบัญชีข้อมูลภาครัฐ (Government Data Catalog) เพื่อเชื่อมโยงไปยังศูนย์กลางข้อมูลเปิดภาครัฐ (data.go.th) • 			<p>(3) ขั้นตอนหรือวิธีการในการจัดการเรื่องร้องเรียนการทุจริตและประพฤติมิชอบ</p> <p>(4) กำหนดให้สำนักงานสถาบัน และมีเจ้าหน้าที่ของสำนักงานสถาบันที่อธิการบดีมอบหมายเป็นผู้รับผิดชอบ</p> <p>(5) ระยะเวลาที่ใช้ในการดำเนินการ</p>		

ตัวชี้วัด ITA ปีงบประมาณ พ.ศ. 2569	ข้อความและองค์ประกอบ ด้านข้อมูล	ผลการวิเคราะห์ตัวชี้วัดตามหลักเกณฑ์ การประเมิน ITA ตามข้อเสนอแนะ จาก ป.ป.ช.และจากผลการดำเนินงาน ตามมาตรการที่ผ่านมา	แนวทางการปรับปรุงแก้ไขตามผลการวิเคราะห์ตัวชี้วัดตามหลักเกณฑ์การประเมิน ITA ปีงบประมาณ พ.ศ. 2569			
			มาตรการ/ โครงการ/กิจกรรม	ขั้นตอนหรือวิธีการปฏิบัติ	ระยะเวลา	ผู้รับผิดชอบ
	<p>๐17 ช่องทางแจ้งเรื่อง ร้องเรียนการทุจริตและ ประพฤติมิชอบ</p> <ul style="list-style-type: none"> ● แสดงช่องทางออนไลน์ของ หน่วยงานที่บุคคลภายนอก สามารถแจ้งเรื่องร้องเรียนการ ทุจริตและประพฤติมิชอบของ เจ้าหน้าที่ของหน่วยงาน โดย ต้องแยกต่างหากจากช่องทาง การเรียนทั่วไป มีการ ปกปิดข้อมูลของผู้แจ้งเบาะแส และสามารถเข้าถึงหรือ เชื่อมโยงไปยังช่องทางข้างต้น ได้จากหน้าแรกของเว็บไซต์ หลักของหน่วยงาน ● แสดงช่องทางหรือแนวทาง แจ้งเรื่องร้องเรียนหรือแจ้ง เบาะแสการทุจริตและ ประพฤติมิชอบกับหน่วยงาน รับเรื่องร้องเรียนการทุจริต 	--	กำหนดช่องทางแจ้งเรื่อง ร้องเรียนการทุจริตและ ประพฤติมิชอบ	1 กำหนดช่องทางแจ้งเรื่องร้องเรียนการ ทุจริตและประพฤติมิชอบไว้ชัดเจนใน แนวปฏิบัติของสถาบันฯ เกี่ยวกับการ จัดการเรื่องร้องเรียนการทุจริตและ ประพฤติมิชอบฯ ได้แก่ (1) ร้องเรียนผ่านจดหมาย (2) ร้องเรียนผ่านจดหมายอิเล็กทรอนิกส์ (3) ร้องเรียนด้วยตนเอง (4) ร้องเรียนผ่านเว็บไซต์ของสถาบันฯ www.pgvim.ac.th เมนู “ติดต่อ” 2 มีช่องทางหรือแนวทางแจ้งเรื่อง ร้องเรียนหรือแจ้งเบาะแสการทุจริตและ ประพฤติมิชอบกับหน่วยงานรับเรื่อง ร้องเรียนการทุจริตและประพฤติมิชอบ โดยตรง ให้ สำนักงาน ป.ป.ช. และ สำนักงาน ป.ป.ท. โดยสามารถเข้าถึงหรือ เชื่อมโยงไปยังช่องทางข้างต้นได้จาก หน้าแรกของเว็บไซต์หลักของสถาบันฯ	1 ตค.68- 30 กย.69	ผู้บริหาร งานบุคคล นิติกร

ตัวชี้วัด ITA ปีงบประมาณ พ.ศ. 2569	ข้อความและองค์ประกอบ ด้านข้อมูล	ผลการวิเคราะห์ตัวชี้วัดตามหลักเกณฑ์ การประเมิน ITA ตามข้อเสนอแนะ จาก ป.ป.ช.และจากผลการดำเนินงาน ตามมาตรการที่ผ่านมา	แนวทางการปรับปรุงแก้ไขตามผลการวิเคราะห์ตัวชี้วัดตามหลักเกณฑ์การประเมิน ITA ปีงบประมาณ พ.ศ. 2569			
			มาตรการ/ โครงการ/กิจกรรม	ขั้นตอนหรือวิธีการปฏิบัติ	ระยะ เวลา	ผู้รับผิดชอบ
	และประพตติมิชอบโดยตรง อย่างน้อยประกอบด้วย สำนักงาน ป.ป.ช. และ สำนักงาน ป.ป.ท. โดยต้อง สามารถเข้าถึงหรือเชื่อมโยง ไปยังช่องทางข้างต้นได้จาก หน้าแรกของเว็บไซต์หลัก ของหน่วยงาน					
	<p>๐18 ข้อมูลสถิติเรื่อง ร้องเรียนการทุจริตและ ประพตติมิชอบ ประจำปี งบประมาณ พ.ศ. 2568</p> <ul style="list-style-type: none"> ● แสดงข้อมูลสถิติเรื่อง ร้องเรียนการทุจริตและ ประพตติมิชอบของ เจ้าหน้าที่ ของหน่วยงาน ประจำปีงบประมาณ พ.ศ. 2568 แบบรายเดือน ที่มี รายละเอียดอย่างน้อย 	--	การจัดเก็บข้อมูลการ ร้องเรียนการทุจริตและ ประพตติมิชอบ รายเดือน ประจำปี งบประมาณ พ.ศ. 2568	<p>1 มอบหมายผู้ปฏิบัติงานของสถาบัน ทำหน้าที่จัดเก็บข้อมูลการร้องเรียน การทุจริตและประพตติมิชอบ รายเดือน</p> <p>2 มีแบบรายงานการจัดเก็บข้อมูลการ ร้องเรียนการทุจริตและประพตติมิชอบ ประกอบด้วย</p> <p>(1) จำนวนเรื่องที่อยู่ระหว่าง ดำเนินการ จำแนกตามประเภทเรื่อง ร้องเรียน</p> <p>(2) จำนวนเรื่องที่ดำเนินการแล้วเสร็จ จำแนกตามประเภทเรื่องร้องเรียน</p> <p>(3) จำนวนเรื่องร้องเรียนทั้งหมด</p>	1 ตค.68- 30 กย.69	งานบุคคล นิติกร

ตัวชี้วัด ITA ปีงบประมาณ พ.ศ. 2569	ข้อความถามและองค์ประกอบ ด้านข้อมูล	ผลการวิเคราะห์ตัวชี้วัดตามหลักเกณฑ์ การประเมิน ITA ตามข้อเสนอแนะ จาก ป.ป.ช.และจากผลการดำเนินงาน ตามมาตรการที่ผ่านมา	แนวทางการปรับปรุงแก้ไขตามผลการวิเคราะห์ตัวชี้วัดตามหลักเกณฑ์การประเมิน ITA ปีงบประมาณ พ.ศ. 2569			
			มาตรการ/ โครงการ/กิจกรรม	ขั้นตอนหรือวิธีการปฏิบัติ	ระยะ เวลา	ผู้รับผิดชอบ
	<p>ประกอบด้วย</p> <p>(1) จำนวนเรื่องที่อยู่ระหว่างดำเนินการ จำแนกตามประเภทเรื่องร้องเรียน</p> <p>(2) จำนวนเรื่องที่ดำเนินการแล้วเสร็จ จำแนกตามประเภทเรื่องร้องเรียน</p> <p>(3) จำนวนเรื่องร้องเรียนทั้งหมด</p> <ul style="list-style-type: none"> ● แสดงข้อมูลสถิติเรื่องร้องเรียนการทุจริตและประพฤติมิชอบของเจ้าหน้าที่ของหน่วยงานประจำปีงบประมาณ พ.ศ. 2568 แบบรายเดือน ในรูปแบบไฟล์ (file format) อย่างน้อย 2 รูปแบบ ดังนี้ <p>(1) รูปแบบไฟล์ .pdf</p> <p>(2) รูปแบบไฟล์ .xls หรือ .csv</p>			<p>3 มีการจัดเก็บข้อมูลการร้องเรียนการทุจริตและประพฤติมิชอบ ทุกเดือน และจัดทำเป็นข้อมูลสถิติในรูปแบบไฟล์ (file format) 2 รูปแบบ ดังนี้</p> <p>(1) รูปแบบไฟล์ .pdf และ</p> <p>(2) รูปแบบไฟล์ .xls</p>		

ตัวชี้วัด ITA ปีงบประมาณ พ.ศ. 2569	ข้อคำถามและองค์ประกอบ ด้านข้อมูล	ผลการวิเคราะห์ตัวชี้วัดตามหลักเกณฑ์ การประเมิน ITA ตามข้อเสนอแนะ จาก ป.ป.ช.และจากผลการดำเนินงาน ตามมาตรการที่ผ่านมา	แนวทางการปรับปรุงแก้ไขตามผลการวิเคราะห์ตัวชี้วัดตามหลักเกณฑ์การประเมิน ITA ปีงบประมาณ พ.ศ. 2569			
			มาตรการ/ โครงการ/กิจกรรม	ขั้นตอนหรือวิธีการปฏิบัติ	ระยะ เวลา	ผู้รับผิดชอบ
	<p>๐19 ผลการเปิดโอกาสให้ผู้มีส่วนร่วม ในการดำเนินงาน ปีงบประมาณ พ.ศ. 2569</p> <p>● แสดงผลการเปิดโอกาสให้ผู้มีส่วนได้ส่วนเสียภายนอก หรือหน่วยงานของรัฐอื่นๆ ได้มีส่วนร่วม ในการดำเนินงานตามภารกิจของ หน่วยงาน ปีงบประมาณ พ.ศ. 2569 ที่เกี่ยวข้องกับการมีส่วนร่วม ในการกำหนดนโยบาย การร่วม วางแผน การร่วมตัดสินใจ การร่วม ปฏิบัติตามแผน การร่วมตรวจสอบ การใช้อำนาจรัฐ หรือการร่วม ติดตามประเมินผลในกระบวนการ ไตกระบวนการหนึ่งที่มีรายละเอียด อย่างน้อยประกอบด้วย</p> <p>(1) ประเด็นหรือเรื่องในการมี ส่วนร่วม</p> <p>(2) สรุปข้อมูลของผู้มีส่วนร่วม</p> <p>(3) ผลการดำเนินงานที่ได้จากการ มีส่วนร่วม</p> <p>(4) การนำผลจากการมีส่วนร่วมไป ปรับปรุงพัฒนาการดำเนินงานของ หน่วยงาน</p>	--	<p>จัดทำโครงการ/กิจกรรม ที่มีผู้มีส่วนได้ส่วนเสีย ภายนอก หรือหน่วยงาน ของรัฐอื่นๆ ได้มีส่วน ร่วมในการดำเนินงาน ตามภารกิจของสถาบันฯ ปีงบประมาณ พ.ศ. 2569</p>	<p>- จัดทำโครงการ/กิจกรรม ที่เปิดโอกาสให้ผู้ มีส่วนได้ส่วนเสียภายนอก หรือหน่วยงานของ รัฐอื่น ๆ ได้มีส่วนร่วมในการดำเนินงานตาม ภารกิจของสถาบันฯ ปีงบประมาณ พ.ศ. 2569 โดยมีส่วนร่วมอย่างใดอย่างหนึ่งหรือ หลายอย่างในการกำหนดนโยบาย การร่วม วางแผน การร่วมตัดสินใจ การร่วมปฏิบัติ ตามแผน การร่วมตรวจสอบการใช้อำนาจรัฐ หรือการร่วมติดตามประเมินผลใน กระบวนการใดกระบวนการหนึ่ง</p> <p>- จัดทำรายงานผลโครงการฯ/กิจกรรมซึ่ง แสดงผลการเปิดโอกาสให้ผู้มีส่วนได้ ส่วน เสียภายนอก หรือหน่วยงานของรัฐอื่น ที่มี ส่วนร่วมในการดำเนินงาน โดยแสดงถึง ลักษณะการมีส่วนร่วมที่มีรายละเอียดอย่าง น้อยประกอบด้วย</p> <p>(1) ประเด็นหรือเรื่องในการมีส่วนร่วม</p> <p>(2) สรุปข้อมูลของผู้มีส่วนร่วม</p> <p>(3) ผลการดำเนินงานที่ได้จากการมีส่วนร่วม</p> <p>(4) การนำผลจากการมีส่วนร่วมไป ปรับปรุงพัฒนาการดำเนินงานของสถาบัน</p>	1 ตค.68 – 30 กย.69	ผู้บริหาร

ตัวชี้วัด ITA ปีงบประมาณ พ.ศ. 2569	ข้อความและองค์ประกอบ ด้านข้อมูล	ผลการวิเคราะห์ตัวชี้วัดตามหลักเกณฑ์ การประเมิน ITA ตามข้อเสนอแนะ จาก ป.ป.ช.และจากผลการดำเนินงาน ตามมาตรการที่ผ่านมา	แนวทางการปรับปรุงแก้ไขตามผลการวิเคราะห์ตัวชี้วัดตามหลักเกณฑ์การประเมิน ITA ปีงบประมาณ พ.ศ. 2569			
			มาตรการ/ โครงการ/กิจกรรม	ขั้นตอนหรือวิธีการปฏิบัติ	ระยะ เวลา	ผู้รับผิดชอบ
ตัวชี้วัดที่ 9 การป้องกันการทุจริต						
ตัวชี้วัดย่อยที่ 9.1 การ บริหารจัดการ ความเสี่ยง การทุจริต	<p>o20 การขับเคลื่อนนโยบาย NO GIFT POLICY จากการ ปฏิบัติหน้าที่และการเสริม สร้างความรู้เกี่ยวกับ หลักเกณฑ์การรับทรัพย์สิน หรือประโยชน์อื่นใดโดย ธรรมชาติของ เจ้าพนักงานของรัฐ</p> <ul style="list-style-type: none"> ● แสดงหนังสือประกาศ เจตนารมณ์ No Gift Policy จากการปฏิบัติหน้าที่อย่าง เป็นทางการที่ลงนามโดย ผู้บริหารสูงสุดที่ดำรงตำแหน่ง ในปีงบประมาณ พ.ศ. 2569 ทั้งฉบับภาษาไทยและภาษา อังกฤษ (อย่างน้อยสองภาษา) โดยมีวัตถุประสงค์เพื่อ ประกาศว่า ผู้บริหารและ 	--	<p>โครงการขับเคลื่อน นโยบาย NO GIFT POLICY จากการปฏิบัติ หน้าที่และการเสริม สร้างความรู้เกี่ยวกับ หลักเกณฑ์การรับ ทรัพย์สินหรือประโยชน์ อื่นใดโดยธรรมชาติของ ผู้บริหารและ ผู้ปฏิบัติงานของสถาบัน</p>	<p>1 มีประกาศของสถาบันฯ กำหนด นโยบายการไม่รับของขวัญและของกำนัล ทุกชนิด จากการปฏิบัติหน้าที่ (NO GIFT POLICY) ทั้งฉบับภาษาไทยและ ภาษาอังกฤษ</p> <p>2 เวียนแจ้ง/ประชาสัมพันธ์ประกาศฯ ให้ทราบและถือปฏิบัติโดยทั่วกัน</p>	<p>ตค. - ธค.68</p>	<p>ผู้บริหาร นิติกร</p>

ตัวชี้วัด ITA ปีงบประมาณ พ.ศ. 2569	ข้อความและองค์ประกอบ ด้านข้อมูล	ผลการวิเคราะห์ตัวชี้วัดตามหลักเกณฑ์ การประเมิน ITA ตามข้อเสนอแนะ จาก ป.ป.ช.และจากผลการดำเนินงาน ตามมาตรการที่ผ่านมา	แนวทางการปรับปรุงแก้ไขตามผลการวิเคราะห์ตัวชี้วัดตามหลักเกณฑ์การประเมิน ITA ปีงบประมาณ พ.ศ. 2569			
			มาตรการ/ โครงการ/กิจกรรม	ขั้นตอนหรือวิธีการปฏิบัติ	ระยะ เวลา	ผู้รับผิดชอบ
ตัวชี้วัดย่อยที่ 9.1 การ บริหารจัดการ ความเสี่ยง การทุจริต (ต่อ)	เจ้าหน้าที่ของรัฐทุกคนใน หน่วยงานจะไม่รับของขวัญ และของกำนัลทุกชนิด ในขณะ/ก่อน/หลังปฏิบัติ หน้าที่อันอาจจะส่งผลให้เกิด การทุจริตและประพฤติมิชอบ <ul style="list-style-type: none"> แสดงผลการดำเนินงาน ของหน่วยงานในการมอบ นโยบายและการเสริมสร้าง ความรู้ความเข้าใจให้แก่ ผู้บริหารและเจ้าหน้าที่ของ หน่วยงานในลักษณะการ ประชุม การสัมมนา หรือการ จัดกิจกรรม ในปีงบประมาณ พ.ศ. 2569 โดยมีรายละเอียด อย่างน้อยประกอบด้วย (1) การขับเคลื่อนนโยบาย No Gift Policy จากการ ปฏิบัติหน้าที่ 			3 มีโครงการ/กิจกรรมมอบนโยบายและ การเสริมสร้างความรู้ความเข้าใจให้แก่ ผู้บริหารและผู้ปฏิบัติงานของสถาบัน ในลักษณะการประชุม การสัมมนา หรือ การจัดกิจกรรม ในปีงบประมาณ พ.ศ. 2569 และแสดงผลการดำเนินงาน โดยมี รายละเอียดอย่างน้อยประกอบด้วย (1) การขับเคลื่อนนโยบาย No Gift Policy จากการปฏิบัติหน้าที่ (2) หลักเกณฑ์การรับทรัพย์สิน หรือ ประโยชน์อื่นใดโดยธรรมจรรยาของ เจ้าพนักงานของรัฐ	ตค. 68 - กย.69	ผู้บริหาร งานบุคคล งานแผนฯ

ตัวชี้วัด ITA ปีงบประมาณ พ.ศ. 2569	ข้อความถามและองค์ประกอบ ด้านข้อมูล	ผลการวิเคราะห์ตัวชี้วัดตามหลักเกณฑ์ การประเมิน ITA ตามข้อเสนอแนะ จาก ป.ป.ช.และจากผลการดำเนินงาน ตามมาตรการที่ผ่านมา	แนวทางการปรับปรุงแก้ไขตามผลการวิเคราะห์ตัวชี้วัดตามหลักเกณฑ์การประเมิน ITA ปีงบประมาณ พ.ศ. 2569			
			มาตรการ/ โครงการ/กิจกรรม	ขั้นตอนหรือวิธีการปฏิบัติ	ระยะ เวลา	ผู้รับผิดชอบ
ตัวชี้วัดย่อยที่ 9.1 การ บริหารจัดการ ความเสี่ยง การทุจริต (ต่อ)	(2) หลักเกณฑ์การรับ ทรัพย์สินหรือประโยชน์อื่นใด โดยธรรมจรรยาของ เจ้าพนักงานของรัฐ ● แสดงรายงานผลการ ดำเนินงานตามนโยบาย No Gift Policy จากการปฏิบัติ หน้าที่ ในปีงบประมาณ พ.ศ. 2568 โดยมีรายละเอียดอย่าง น้อยประกอบด้วย (1) ชื่อหน่วยงาน (2) ปีงบประมาณที่ดำเนินการ (3) สรุปข้อมูลการประกาศ เจตนาธรรมตามนโยบาย No Gift Policy ขององค์กรหรือ หน่วยงาน ปีงบประมาณ พ.ศ. 2568 (4) สรุปผลการปลูกจิตสำนึก หรือสร้างวัฒนธรรมองค์กร ตามนโยบาย No Gift Policy	--		4 มีรายงานผลการดำเนินงานตามนโยบาย No Gift Policy จากการปฏิบัติหน้าที่ ใน ปีงบประมาณ พ.ศ. 2568 โดยมี รายละเอียดอย่างน้อยประกอบด้วย (1) ชื่อหน่วยงาน (2) ปีงบประมาณที่ดำเนินการ (3) สรุปข้อมูลการประกาศเจตนาธรรม ตามนโยบาย No Gift Policy ของ สถาบันฯ ปีงบประมาณ พ.ศ. 2568 (4) สรุปผลการปลูกจิตสำนึกหรือสร้าง วัฒนธรรมองค์กรตามนโยบาย No Gift Policy จากการปฏิบัติหน้าที่ ปีงบประมาณ พ.ศ. 2568 (5) รายงานการรับของขวัญและของ กำนัลตามนโยบาย No Gift Policy จากการปฏิบัติหน้าที่ ปีงบประมาณ พ.ศ. 2568 (6) ปัญหาอุปสรรคและข้อเสนอแนะ		

ตัวชี้วัด ITA ปีงบประมาณ พ.ศ. 2569	ข้อความถามและองค์ประกอบ ด้านข้อมูล	ผลการวิเคราะห์ตัวชี้วัดตามหลักเกณฑ์ การประเมิน ITA ตามข้อเสนอแนะ จาก ป.ป.ช.และจากผลการดำเนินงาน ตามมาตรการที่ผ่านมา	แนวทางการปรับปรุงแก้ไขตามผลการวิเคราะห์ตัวชี้วัดตามหลักเกณฑ์การประเมิน ITA ปีงบประมาณ พ.ศ. 2569			
			มาตรการ/ โครงการ/กิจกรรม	ขั้นตอนหรือวิธีการปฏิบัติ	ระยะ เวลา	ผู้รับผิดชอบ
ตัวชี้วัดย่อยที่ 9.1 การ บริหารจัดการ ความเสี่ยง การทุจริต (ต่อ)	จากการปฏิบัติหน้าที่ ปีงบประมาณ พ.ศ. 2568 (5) รายงานการรับของขวัญ และของกำนัลตามนโยบาย No Gift Policy จากการ ปฏิบัติหน้าที่ปีงบประมาณ พ.ศ. 2568 (6) ปัญหาอุสรรคและ ข้อเสนอแนะ หมายเหตุ -หน่วยงานสามารถศึกษา รายละเอียดรายงานผลการ ดำเนินงานตามนโยบาย No Gift Policy จากการปฏิบัติ หน้าที่ ได้จากแนวทางการ ขับเคลื่อนนโยบาย No Gift Policy จากการปฏิบัติหน้าที่ ตามที่สำนักงาน ป.ป.ท. กำหนด					

ตัวชี้วัด ITA ปีงบประมาณ พ.ศ. 2569	ข้อคำถามและองค์ประกอบ ด้านข้อมูล	ผลการวิเคราะห์ตัวชี้วัดตามหลักเกณฑ์ การประเมิน ITA ตามข้อเสนอแนะ จาก ป.ป.ช.และจากผลการดำเนินงาน ตามมาตรการที่ผ่านมา	แนวทางการปรับปรุงแก้ไขตามผลการวิเคราะห์ตัวชี้วัดตามหลักเกณฑ์การประเมิน ITA ปีงบประมาณ พ.ศ. 2569			
			มาตรการ/โครงการ/ กิจกรรม	ขั้นตอนหรือวิธีการปฏิบัติ	ระยะ เวลา	ผู้รับผิดชอบ
	<p>๐21 การประเมินความเสี่ยง การทุจริตในหน่วยงาน ภาครัฐ ประจำปีงบประมาณ พ.ศ. 2569</p> <ul style="list-style-type: none"> ● แสดงข้อมูลการประเมิน ความเสี่ยงการทุจริตใน หน่วยงานภาครัฐ ประจำปี งบประมาณ พ.ศ. 2569 อย่างน้อย 1 ด้าน จาก 3 ด้าน ดังต่อไปนี้ (1) ด้านการพิจารณาอนุมัติ อนุญาตของทางราชการ (2) ด้านการใช้อำนาจและ ตำแหน่งหน้าที่ (3) ด้านการใช้จ่าย งบประมาณ ● ในการประเมินความเสี่ยง การทุจริตในหน่วยงานภาครัฐ ประจำปีงบประมาณ พ.ศ. 2569 ต้องมีรายละเอียดอย่าง น้อยประกอบด้วย 	<p>ตรวจสอบความถูกต้องของข้อมูล “ระยะเวลาดำเนินการ” ในแต่ละมาตรการ และวิธีการในการบริหารความเสี่ยง การทุจริตในประเด็นที่เกี่ยวข้องกับสินบน</p>	<p>การวิเคราะห์และประเมิน ความเสี่ยงการทุจริต ปีงบประมาณ พ.ศ. 2569 และติดตาม ประเมินผล การดำเนินการ</p>	<p>1 วิเคราะห์ข้อมูลการประเมินความเสี่ยง การทุจริตของสถาบันฯ ประจำปี งบประมาณ พ.ศ. 2569 อย่างน้อย 1 ด้าน จาก 3 ด้าน ดังต่อไปนี้</p> <p>(1) ด้านการพิจารณาอนุมัติ อนุญาตของ ทางราชการ</p> <p>(2) ด้านการใช้อำนาจและตำแหน่ง หน้าที่</p> <p>(3) ด้านการใช้จ่ายงบประมาณ</p> <p>2 มีกระบวนการประเมินความเสี่ยง การทุจริตในสถาบันฯ ประจำปี งบประมาณ พ.ศ. 2569 โดยมี รายละเอียดอย่างน้อยประกอบด้วย</p> <p>(1) การคัดเลือกกระบวนการหรือ โครงการที่มีความเสี่ยงการทุจริต อย่างน้อย 1 กระบวนการหรือโครงการ</p> <p>(2) การกำหนดประเด็นความเสี่ยง การทุจริต</p> <p>(3) การกำหนดเกณฑ์การประเมิน ความเสี่ยงการทุจริต</p>	<p>ตค.- พย.68</p>	<p>ผู้บริหาร</p>

ตัวชี้วัด ITA ปีงบประมาณ พ.ศ. 2569	ข้อความคำถามและองค์ประกอบ ด้านข้อมูล	ผลการวิเคราะห์ตัวชี้วัดตามหลักเกณฑ์ การประเมิน ITA ตามข้อเสนอแนะ จาก ป.ป.ช.และจากผลการดำเนินงาน ตามมาตรการที่ผ่านมา	แนวทางการปรับปรุงแก้ไขตามผลการวิเคราะห์ตัวชี้วัดตามหลักเกณฑ์การประเมิน ITA ปีงบประมาณ พ.ศ. 2569			
			มาตรการ/ โครงการ/กิจกรรม	ขั้นตอนหรือวิธีการปฏิบัติ	ระยะ เวลา	ผู้รับผิดชอบ
	<p>(1) การคัดเลือกกระบวนการงานหรือโครงการที่มีความเสี่ยงการทุจริต อย่างน้อย 1 กระบวนการหรือโครงการ</p> <p>(2) การกำหนดประเด็นความเสี่ยงการทุจริต</p> <p>(3) การกำหนดเกณฑ์การประเมินความเสี่ยงการทุจริต</p> <p>(4) การประเมินระดับความรุนแรงของความเสี่ยงการทุจริต</p> <p>(5) การจัดทำมาตรการควบคุมความเสี่ยงการทุจริต</p>			<p>(4) การประเมินระดับความรุนแรงของความเสี่ยงการทุจริต</p> <p>(5) การจัดทำมาตรการควบคุมความเสี่ยงการทุจริต</p> <p>3 นำผลการวิเคราะห์และประเมินความเสี่ยงการทุจริตของสถาบันฯ ไปจัดทำแผนประเมินความเสี่ยงการทุจริตในประเด็นที่เกี่ยวข้องกับสินบน ประจำปีงบประมาณ พ.ศ. 2569</p>		

ตัวชี้วัด ITA ปีงบประมาณ พ.ศ. 2569	ข้อความถามและองค์ประกอบ ด้านข้อมูล	ผลการวิเคราะห์ตัวชี้วัดตามหลักเกณฑ์ การประเมิน ITA ตามข้อเสนอแนะ จาก ป.ป.ช.และจากผลการดำเนินงาน ตามมาตรการที่ผ่านมา	แนวทางการปรับปรุงแก้ไขตามผลการวิเคราะห์ตัวชี้วัดตามหลักเกณฑ์การประเมิน ITA ปีงบประมาณ พ.ศ. 2569			
			มาตรการ/ โครงการ/กิจกรรม	ขั้นตอนหรือวิธีการปฏิบัติ	ระยะ เวลา	ผู้รับผิดชอบ
	<p>๐22 รายงานผลการ ดำเนินการตามแผนบริหาร จัดการความเสี่ยงการทุจริต ของหน่วยงาน ประจำปี งบประมาณ พ.ศ. 2568</p> <p>๐ แสดงข้อมูลรายงานการ ประเมินความเสี่ยงการทุจริต ของหน่วยงานภาครัฐ ประจำปี ปีงบประมาณ พ.ศ. 2568 ที่มี รายละเอียดอย่างน้อย ประกอบด้วย</p> <p>(1) ประเด็นความเสี่ยงการ ทุจริต</p> <p>(2) ระดับของความเสี่ยง</p> <p>(3) วิธีการในการบริหาร จัดการความเสี่ยง</p> <p>(4) ผลการดำเนินการตาม วิธีการในการบริหารจัดการ ความเสี่ยง</p>		<p>ติดตามและรายงานผล ตามแผนประเมินความ เสี่ยงการทุจริตของ สถาบันฯปีงบประมาณ พ.ศ. 2568</p>	<p>มีการติดตามและรายงานผล การดำเนินการตามแผนประเมิน ความเสี่ยงการทุจริตของ สถาบันฯ ปีงบประมาณ พ.ศ. 2568 ประกอบด้วย</p> <p>(1) ประเด็นความเสี่ยงการทุจริต</p> <p>(2) ระดับของความเสี่ยง</p> <p>(3) วิธีการในการบริหารจัดการ ความเสี่ยง</p> <p>(4) ผลการดำเนินการตามวิธีการใน การบริหารจัดการความเสี่ยง</p>	<p>ตค. - ธค.68</p>	<p>งานแผนฯ</p>

ตัวชี้วัด ITA ปีงบประมาณ พ.ศ. 2569	ข้อคำถามและองค์ประกอบ ด้านข้อมูล	ผลการวิเคราะห์ตัวชี้วัดตามหลักเกณฑ์ การประเมิน ITA ตามข้อเสนอแนะ จาก ป.ป.ช.และจากผลการดำเนินงาน ตามมาตรการที่ผ่านมา	แนวทางการปรับปรุงแก้ไขตามผลการวิเคราะห์ตัวชี้วัดตามหลักเกณฑ์การประเมิน ITA ปีงบประมาณ พ.ศ. 2569			
			มาตรการ/ โครงการ/กิจกรรม	ขั้นตอนหรือวิธีการปฏิบัติ	ระยะ เวลา	ผู้รับผิดชอบ
	<p>๐23 แผนปฏิบัติการป้องกันการ การทุจริต ปีงบประมาณ พ.ศ. 2569</p> <ul style="list-style-type: none"> ● แสดงแผนปฏิบัติการป้องกันการ การทุจริตที่มีวัตถุประสงค์ เพื่อ ส่งเสริมความรู้และกระบวนการ มีส่วนร่วมด้านการต่อต้านการ ทุจริต หรือป้องกันการทุจริต หรือธรรมาภิบาล หรือมาตรฐาน จรรยาบรรณที่มีรายละเอียด อย่างน้อยประกอบด้วย <p>(1) มาตรการ หรือโครงการ หรือกิจกรรม</p> <p>(2)งบประมาณแต่ละมาตรการ หรือโครงการ หรือกิจกรรม (3) ช่วงระยะเวลาดำเนินการแต่ละ มาตรการ หรือโครงการ หรือ กิจกรรม</p> <ul style="list-style-type: none"> ● เป็นแผนที่มีระยะเวลาบังคับ ใช้ครอบคลุม ประจำปี งบประมาณ พ.ศ. 2569 	--	จัดทำแผนปฏิบัติการ ป้องกันการทุจริต ปีงบประมาณ พ.ศ. 2569	วิเคราะห์ข้อมูลและจัดทำแผนปฏิบัติการ ป้องกันการทุจริต ปีงบประมาณ พ.ศ. 2569 เพื่อส่งเสริมความรู้และกระบวนการ มีส่วนร่วมด้านการต่อต้านการทุจริต หรือ ป้องกันการทุจริต หรือธรรมาภิบาล หรือ มาตรฐานจรรยาบรรณ ที่มีรายละเอียดอย่าง น้อยประกอบด้วย	1 ตค.68 – 30 กย.69	ผู้บริหาร

ตัวชี้วัด ITA ปีงบประมาณ พ.ศ. 2569	ข้อความถามและองค์ประกอบ ด้านข้อมูล	ผลการวิเคราะห์ตัวชี้วัดตามหลักเกณฑ์ การประเมิน ITA ตามข้อเสนอแนะ จาก ป.ป.ช.และจากผลการดำเนินงาน ตามมาตรการที่ผ่านมา	แนวทางการปรับปรุงแก้ไขตามผลการวิเคราะห์ตัวชี้วัดตามหลักเกณฑ์การประเมิน ITA ปีงบประมาณ พ.ศ. 2569			
			มาตรการ/ โครงการ/กิจกรรม	ขั้นตอนหรือวิธีการปฏิบัติ	ระยะเวลา	ผู้รับผิดชอบ
	<p>๐24 รายงานผลการดำเนินการป้องกันการทุจริต ปีงบประมาณ พ.ศ. 2568</p> <p>แสดงผลการดำเนินการป้องกันการทุจริตปีงบประมาณ พ.ศ. 2568 ที่มีวัตถุประสงค์เพื่อป้องกันการทุจริตหรือส่งเสริมมาตรฐานจริยธรรม หรือธรรมาภิบาล โดยมีรายละเอียดอย่างน้อยประกอบด้วย</p> <p>(1) มาตรการ หรือโครงการ หรือกิจกรรม</p> <p>(2) ผลการดำเนินงานแต่ละ มาตรการ หรือโครงการ หรือ กิจกรรม</p> <p>(3) ผลการใช้จ่ายงบประมาณที่ใช้ดำเนินการแต่ละมาตรการ หรือโครงการ หรือกิจกรรม</p>	--	ติดตามและรายงานผลการดำเนินการป้องกันการทุจริตปีงบประมาณ พ.ศ. 2568ของสถาบันฯ	มีการติดตามและรายงานผลการดำเนินการตามแผนป้องกันการทุจริตของสถาบันฯ ปีงบประมาณ พ.ศ. 2568 ประกอบด้วย	ตค. - ธค.68	งานบุคคล นิติกร

ตัวชี้วัด ITA ปีงบประมาณ พ.ศ. 2569	ข้อความถามและองค์ประกอบ ด้านข้อมูล	ผลการวิเคราะห์ตัวชี้วัดตามหลักเกณฑ์ การประเมิน ITA ตามข้อเสนอแนะ จาก ป.ป.ช.และจากผลการดำเนินงาน ตามมาตรการที่ผ่านมา	แนวทางการปรับปรุงแก้ไขตามผลการวิเคราะห์ตัวชี้วัดตามหลักเกณฑ์การประเมิน ITA ปีงบประมาณ พ.ศ. 2569			
			มาตรการ/ โครงการ/กิจกรรม	ขั้นตอนหรือวิธีการปฏิบัติ	ระยะ เวลา	ผู้รับผิดชอบ
	(4) ช่วงระยะเวลาในการ ดำเนินการแต่ละมาตรการ หรือโครงการ หรือกิจกรรม หมายเหตุ - กรณีการดำเนินโครงการ หรือกิจกรรมที่ไม่ใช้ งบประมาณ ให้แสดงให้เห็น ว่าไม่ใช้งบประมาณ โดยไม่มี การเว้นว่างข้อมูลไว้					
	o25 การนำผลการประเมิน ITA ไปสู่การพัฒนาองค์กร ● แสดงการวิเคราะห์ผลการ ประเมินคุณธรรมและความ โปร่งใสในการดำเนินงานของ หน่วยงานภาครัฐ ใน ปีงบประมาณ พ.ศ. 2568 ให้ครอบคลุมทั้ง 10 ตัวชี้วัด	การประเมินคุณธรรมและความโปร่งใสใน การดำเนินงานของสถาบันฯ ใน ปีงบประมาณ พ.ศ. 2568 ได้รับคะแนน ในภาพรวม 83.68 อยู่ในเกณฑ์ต้องปรับปรุง อีกทั้งมีข้อเสนอแนะในแต่ละองค์ประกอบ และตัวชี้วัด ที่สถาบันฯ ควรนำไปปรับปรุง และพัฒนา	จัดทำมาตรการส่งเสริม คุณธรรมและความ โปร่งใสในการดำเนินงาน ของสถาบันฯ โดยนำผล การประเมิน ITA ไปสู่ การพัฒนาองค์กร	จัดทำมาตรการส่งเสริมคุณธรรมและความ โปร่งใสในการดำเนินงานของสถาบันฯ โดยนำผลการประเมิน ITA ไปสู่การพัฒนา องค์กร โดยมีกระบวนการ/ขั้นตอน การดำเนินการ ดังนี้ 1. ศึกษาและวิเคราะห์ผลการประเมิน คุณธรรมและความโปร่งใสในการ ดำเนินงานของสถาบันฯ ในปีงบประมาณ พ.ศ. 2568 ให้ครอบคลุมทั้ง 10 ตัวชี้วัด	มีค. - เมย.69	ผู้บริหาร

ตัวชี้วัด ITA ปีงบประมาณ พ.ศ. 2569	ข้อความถามและองค์ประกอบ ด้านข้อมูล	ผลการวิเคราะห์ตัวชี้วัดตามหลักเกณฑ์ การประเมิน ITA ตามข้อเสนอแนะ จาก ป.ป.ช.และจากผลการดำเนินงาน ตามมาตรการที่ผ่านมา	แนวทางการปรับปรุงแก้ไขตามผลการวิเคราะห์ตัวชี้วัดตามหลักเกณฑ์การประเมิน ITA ปีงบประมาณ พ.ศ. 2569			
			มาตรการ/ โครงการ/กิจกรรม	ขั้นตอนหรือวิธีการปฏิบัติ	ระยะ เวลา	ผู้รับผิดชอบ
	<ul style="list-style-type: none"> ● แสดงการนำผลการวิเคราะห์ไปสู่การปรับปรุงหรือพัฒนาองค์กร หรือศึกษาระดับ โดยมีรายละเอียดอย่างน้อยประกอบด้วย <ol style="list-style-type: none"> (1) มาตรการ หรือโครงการ หรือกิจกรรม (2) ผลการวิเคราะห์ตัวชี้วัดตามหลักเกณฑ์การประเมิน ITA ที่สอดคล้องกับมาตรการ หรือโครงการ หรือกิจกรรม (3) ขั้นตอนหรือวิธีการดำเนินการ (4) ช่วงระยะเวลาการดำเนินการ (5) ผู้รับผิดชอบ 			2. แสดงการนำผลการวิเคราะห์ไปสู่การปรับปรุง หรือพัฒนาองค์กร หรือพัฒนาระดับ โดยมีรายละเอียดอย่างน้อยประกอบด้วย <ol style="list-style-type: none"> (1) มาตรการ หรือโครงการ หรือกิจกรรม (2) ผลการวิเคราะห์ตัวชี้วัดตามหลักเกณฑ์การประเมิน ITA ที่สอดคล้องกับมาตรการ หรือโครงการ หรือกิจกรรม (3) ขั้นตอนหรือวิธีการดำเนินการ (4) ช่วงระยะเวลาการดำเนินการ (5) ผู้รับผิดชอบ 		

ตัวชี้วัด ITA ปีงบประมาณ พ.ศ. 2569	ข้อคำถามและองค์ประกอบ ด้านข้อมูล	ผลการวิเคราะห์ตัวชี้วัดตามหลักเกณฑ์ การประเมิน ITA ตามข้อเสนอแนะ จาก ป.ป.ช.และจากผลการดำเนินงาน ตามมาตรการที่ผ่านมา	แนวทางการปรับปรุงแก้ไขตามผลการวิเคราะห์ตัวชี้วัดตามหลักเกณฑ์การประเมิน ITA ปีงบประมาณ พ.ศ. 2569			
			มาตรการ/ โครงการ/กิจกรรม	ขั้นตอนหรือวิธีการปฏิบัติ	ระยะ เวลา	ผู้รับผิดชอบ
	<p>๐26 รายงานผลการดำเนินการเพื่อส่งเสริมคุณธรรมและความโปร่งใสภายในหน่วยงาน ปีงบประมาณ พ.ศ. 2568</p> <ul style="list-style-type: none"> ● แสดงผลการดำเนินการเพื่อส่งเสริมคุณธรรมและความโปร่งใสภายในหน่วยงาน ตามมาตรการส่งเสริมคุณธรรมและความโปร่งใสภายในหน่วยงาน ปีงบประมาณ พ.ศ. 2568 ที่มีรายละเอียด อย่างน้อยประกอบด้วย <p>(1) มาตรการ โครงการ หรือ กิจกรรมที่ดำเนินการเพื่อส่งเสริมคุณธรรมและความโปร่งใสภายในหน่วยงาน</p> <p>(2) ขั้นตอนหรือวิธีการปฏิบัติ</p>	--	การติดตามและรายงานผลการดำเนินการเพื่อส่งเสริมคุณธรรมและความโปร่งใสภายในหน่วยงาน ปีงบประมาณ พ.ศ. 2568	<p>ติดตามผลการดำเนินการตามมาตรการส่งเสริมคุณธรรมและความโปร่งใสในการดำเนินงานของสถาบันฯ ปีงบประมาณ พ.ศ. 2568 และรายงานผลการดำเนินการ โดยมีรายละเอียด อย่างน้อยประกอบด้วย</p> <p>(1) มาตรการ โครงการ หรือกิจกรรมที่ดำเนินการเพื่อส่งเสริมคุณธรรมและความโปร่งใสภายในหน่วยงาน</p> <p>(2) ขั้นตอนหรือวิธีการปฏิบัติ</p> <p>(3) ช่วงระยะเวลาในการดำเนินการ</p> <p>(4) ผู้รับผิดชอบ</p> <p>(5) ผลการดำเนินการ (output)</p> <p>(6) ผลลัพธ์หรือผลสัมฤทธิ์ ในการดำเนินการ (outcome/result)</p>	ตค.68 – 31 มีค.69	งานแผนฯ

ตัวชี้วัด ITA ปีงบประมาณ พ.ศ. 2569	ข้อความและองค์ประกอบ ด้านข้อมูล	ผลการวิเคราะห์ตัวชี้วัดตามหลักเกณฑ์ การประเมิน ITA ตามข้อเสนอแนะ จาก ป.ป.ช.และจากผลการดำเนินงาน ตามมาตรการที่ผ่านมา	แนวทางการปรับปรุงแก้ไขตามผลการวิเคราะห์ตัวชี้วัดตามหลักเกณฑ์การประเมิน ITA ปีงบประมาณ พ.ศ. 2569			
			มาตรการ/ โครงการ/กิจกรรม	ขั้นตอนหรือวิธีการปฏิบัติ	ระยะ เวลา	ผู้รับผิดชอบ
	(3) ช่วงระยะเวลาในการ ดำเนินการ (4) ผู้รับผิดชอบ (5) ผลการดำเนินการ (output) (6) ผลลัพธ์หรือผลสัมฤทธิ์ ในการดำเนินการ (outcome/result)					

